

## 12-13

### L'articulation des réseaux publics, communautaires et familiaux face aux problèmes complexes

Rapport des activités du centre de recherche du  
CSSS de Bordeaux-Cartierville-Saint-Laurent • CAU



## Table des matières

|  |    |
|--|----|
| 1. Mot de la directrice scientifique .....   | 5  |
| 2. Structure et équipe du centre de recherche et de partage de savoirs InterActions .....                      | 7  |
| 3. La programmation de recherche du centre InterActions.....   | 23 |
| L'articulation des réseaux publics, communautaires et familiaux face aux problèmes complexes .....             | 23 |
| AXE 1 : La dynamique relationnelle au sein des réseaux d'intervention ou de soins formels et/ou informels..... | 25 |
| AXE 2 : De la gouvernance en réseau à la gouvernance des réseaux dans les services sociaux .....               | 37 |
| AXE 3 : Les retombées de l'intervention en « réseau » dans le domaine des services sociaux.....                | 48 |
| 4. Unité d'évaluation .....  | 59 |
| 5. Mobilisation des connaissances .....  | 67 |
| 6. Les partenariats.....   | 81 |
| 7. Coordination des projets hors programmation .....   | 83 |
| 8. Comité éthique de la recherche.....   | 89 |
| 9. Conclusion et perspectives .....  | 91 |
| Annexe : Activités et produits de diffusion et de transfert 2012-2013 .....                                    | 93 |





Deena White

## 1 • Mot de la directrice scientifique

---

Pour InterActions, le centre de recherche et de partage des savoirs du CSSS de Bordeaux-Cartierville-Saint-Laurent-CAU, l'année 2012-2013 représentait une année préparatoire à la démarche de désignation de centre affilié universitaire. Notre principal défi était de se doter d'une structure de recherche dont la performance et la qualité scientifiques seront jugées élevées par l'organisme subventionnaire, le FRQSC, à l'automne 2013. Nous avons aussi comme perspective d'innover dans nos activités de recherche, d'enseignement, d'évaluation et de mobilisation des connaissances et de dynamiser les liens avec les intervenants et les praticiens dans toutes les directions du CSSS.

Plusieurs réalisations nous situent avantageusement face à ces défis. Notons d'abord le démarrage réussi du partenariat ARIMA (CRSH), avec notamment huit nouveaux projets de recherche, qui représentent une assise solide et innovante pour le développement des connaissances. Ensuite, la croissance du nombre de projets de recherche en cours, de publications et de communications scientifiques de qualité. Finalement, mentionnons quelques bons coups en matière de mobilisation des connaissances : l'organisation d'une journée thématique aux Journées annuelles de santé publique (JASP) en novembre 2012 sur les réseaux locaux de services; le lancement de deux nouvelles infolettres; plus de 50 activités ou productions vulgarisées et des activités de partage des connaissances dont le format fait désormais ses preuves, les midis InterActions et le club de lecture.

L'unité d'évaluation est désormais solidement ancrée à l'établissement grâce à son cadre de référence en évaluation qui a été adopté par le conseil d'administration du CSSS, favorisant notamment une culture d'évaluation, mais aussi de nombreuses contributions tant à l'interne qu'avec des partenaires.

Cette année a aussi été marquée par le début d'une tournée des équipes de toutes les directions du CSSS afin de dynamiser le dialogue entre la recherche et la pratique, mais aussi de mieux saisir les préoccupations,

enjeux et besoins des intervenants. Ces rencontres ont notamment permis de bâtir une programmation des midis InterActions autour de thématiques qui reflètent les préoccupations des intervenants, de définir de nouvelles pistes en matière de transfert des connaissances et de visibilité des activités de recherche, d'identifier des problématiques communes (interdisciplinarité, intersectorialité, approche interculturelle, etc.) et, bien sûr, d'amorcer un dialogue visant à soutenir le développement d'une culture de recherche. Soulignons de plus un premier projet de trousse pédagogique visant à offrir une formation sur les déterminants sociaux aux stagiaires du domaine de la santé et un second sur l'intégration sociale des personnes aux prises avec une maladie chronique.

Toutes ces activités ont pu être réalisées grâce à la collaboration de chercheurs universitaires, praticiens-chercheurs et collaborateurs, soutenus par une équipe interne dédiée. Je salue leur contribution au développement de la mission universitaire du CSSS.

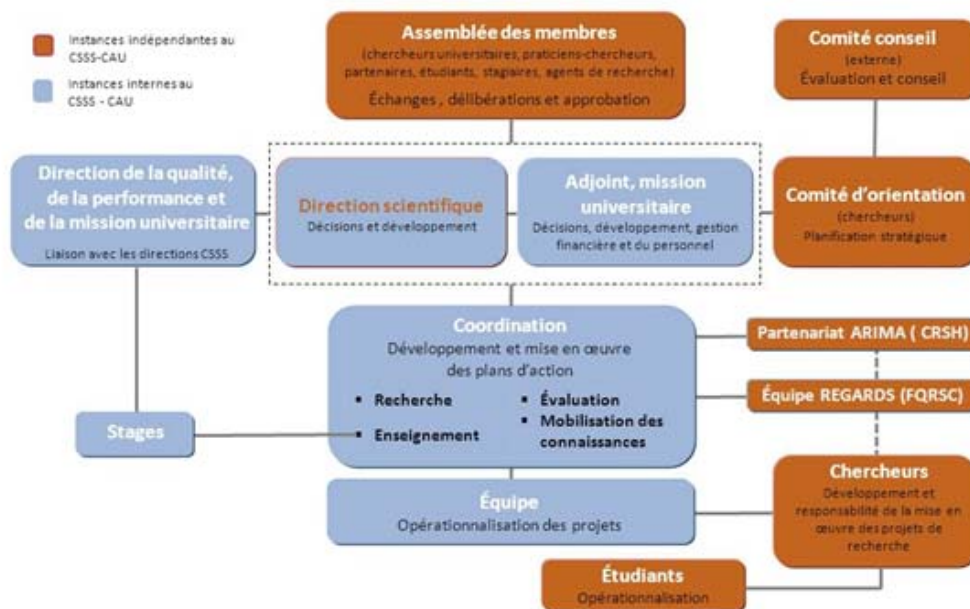
## 2 • Structure et équipe du centre de recherche et de partage de savoirs InterActions

---

Le centre de recherche et de partage des savoirs InterActions a consolidé sa structure en 2012-2013 afin d'assumer l'évolution cohérente de ses activités de recherche, d'enseignement, d'évaluation et de mobilisation des connaissances, ainsi que de leur coordination au sein du CSSS.

Les différentes instances se composent de représentants internes et externes au CSSS, notamment des milieux universitaires et communautaires. Chacune de ces instances tient un rôle spécifique quant à la gouvernance du centre, tout en assurant des espaces décisionnels, consultatifs, délibératifs et opérationnels continus (voir l'organigramme ci-joint) : plus précisément, le comité d'orientation est responsable de la planification stratégique, le comité-conseil évalue la qualité des activités du centre, sa performance et formule des recommandations, alors que l'assemblée des membres permet des échanges, des délibérations et l'approbation des décisions prises par la direction du centre. La coordination du centre est quant à elle assurée par un comité qui se réunit deux fois par mois pour assurer le développement et la mise en œuvre des plans d'action relatifs aux quatre grands volets de sa mission.

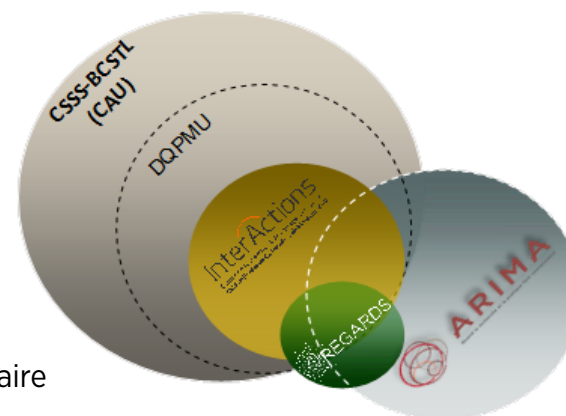
Le centre de recherche s'inscrit organiquement au sein du CSSS dans la direction de la qualité, performance et mission universitaire qui assure, entre autres, une fonction de liaison avec l'ensemble des directions du CSSS. Sous la direction de l'adjoint à la mission universitaire et de la directrice scientifique, l'équipe interne du centre InterActions, qui œuvre à l'opérationnalisation des projets, est composée de chercheurs d'établissement, de praticiens-chercheurs, de professionnels de recherche, d'assistants de recherche, d'étudiants de 2<sup>e</sup> et 3<sup>e</sup> cycles et de stagiaires. De nombreux chercheurs universitaires font partie du centre de recherche et assurent quant à eux le développement et la mise en œuvre des projets de recherche, avec le soutien de l'équipe interne et d'autres étudiants universitaires.



Soulignons que le centre InterActions a deux partenaires importants, l'équipe de recherche REGARDS (financement du Fonds de recherche du Québec – Société et culture – FRQSC) et le partenariat ARIMA (financement du Conseil de recherches en sciences humaines du Canada – CRSH). Pour sa part, l'équipe de recherche REGARDS maintient un programme de recherche plus restreint, portant sur des problématiques liées à la gouvernance des réseaux mandatés. En tant qu'équipe au sein du CSSS de Bordeaux-Cartierville-Saint-Laurent-CAU (son partenaire principal), elle participe également au développement du partenariat ARIMA puisque plusieurs de ses projets sont coconstruits avec des partenaires locaux dans un ou plusieurs des territoires associés à ce partenariat. Pour leur part, les activités du partenariat ARIMA dépassent les frontières du CSSS de Bordeaux-Cartierville-Saint-Laurent-CAU. Ce dernier constitue le centre de coordination et de développement et les trois axes de recherche du CAU sont partagés par ARIMA. Ainsi, les fonds d'ARIMA, qui sont consacrés presque entièrement à la mise en œuvre de projets de recherche, permettent le démarrage et la conduite de plusieurs projets qui s'inscrivent dans la programmation de REGARDS et du centre InterActions.



## Articulation de l'équipe de recherche REGARDS, du partenariat ARIMA et du centre InterActions au sein du CSSS de BCSTL-CAU



### Direction et coordination

Deena White, directrice scientifique

Marie Chevalier, directrice de la qualité, performance et mission universitaire

Alex Battaglini, adjoint, mission universitaire

Lyne Chayer, coordination des activités de recherche

Bernard-Simon Leclerc, coordination des activités d'évaluation

Julie Paquette, coordination des activités d'enseignement

Rosa Maria Ricart Aguirre, coordination de la mobilisation des connaissances (juillet 2012 à novembre 2012)

### Équipe interne

Sonia Bourque, volet mobilisation des connaissances

Lise Bouthillier, soutien administratif

Suzanne Deshaies, volet recherche et Observatoire québécois des réseaux locaux de services (OQRLS)

Jacinthe Dupuis, volet recherche

Julie Gervais, OQRLS (jusqu'à janvier 2013)

Sabrina Lessard, volet évaluation

Olivier Spéciel, centre de documentation (jusqu'à novembre 2012)

### Étudiants gradués et stagiaires

Le centre de recherche InterActions accueille chaque année de nombreux étudiants gradués dont les projets de stage, d'essai, de maîtrise ou de doctorat se déroulent sous la direction de membres du centre (les projets étudiants inscrits à la programmation de recherche du centre sont identifiés dans la section 3 qui suit). Ces étudiants peuvent être rémunérés en agissant à titre d'assistants de recherche dans le cadre d'autres projets.

De plus, le centre prévoit des bourses d'études, en collaboration avec la Fondation Gracia, qui sont offertes par voie de concours. Cette année, ce sont **Émilie Audy** (candidate au doctorat en sociologie) et **Monica Dunn** (candidate à la maîtrise en sociologie) qui en ont été les récipiendaires.

|   | <b>Établissement</b>                    | <b>Discipline</b>              |
|---|---|--------------------------------|
| <b>Doctorat</b>   |   |                                |
| Émilie Audy, boursière 2012-2013 et assistante de recherche | Université de Montréal                  | Sociologie                     |
| Renaud Goyer  | Université de Montréal                  | Sociologie                     |
| Julie Nicolas   | Université de Montréal                  | Médecine sociale et préventive |
| <b>Internat – doctorat</b>                                  |   |                                |
| Lourdes Stéphane Alix                                       | Université Laval                        | Psychologie communautaire      |
| Juan Manuel Luna Ortega                                     | Université Laval                        | Psychologie communautaire      |
| <b>Maîtrise</b>   |   |                                |
| Monica Dunn, boursière 2012-2013                            | Université du Québec à Montréal (UQAM)  | Sociologie                     |
| Audrey Épars  | Université de Sherbrooke                | Intervention en toxicomanie    |
| Alain Houle, assistant de recherche                         | UQAM                                    | Sociologie                     |
| Joey Jacob, assistant de recherche                          | Université de Montréal                  | Sociologie                     |
| Tymothée Lauzon   | Université de Montréal                  | Sociologie                     |
| Caroline Law  | Université de Montréal                  | Sociologie                     |
| Marie-Pascale Pichette, boursière 2011-2012                 | Université de Montréal                  | Santé communautaire            |
| Danielle Pelland, boursière 2011-2012                       | Université du Québec en Outaouais (UQO) | Travail social                 |

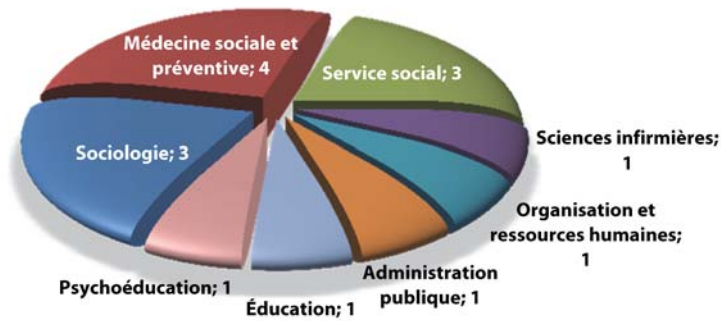
**Assistants**

Ogoubé Akpaki, Myriam Boivin-Comtois, Annie C. Bernatchez, Isabelle Doré, Sophie Ruchat

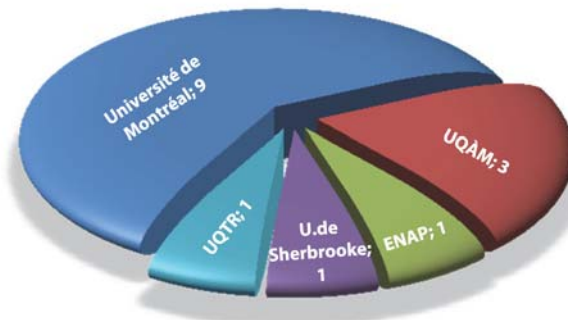
**Chercheurs**

Le centre InterActions compte sur quinze chercheurs réguliers provenant de sept disciplines différentes et de cinq établissements d'enseignement, ce qui reflète une perspective interdisciplinaire dans les travaux réalisés. En 2012-2013, deux chercheurs ont quitté le centre (Jean Bélanger et Marie-Claire Laurendeau) alors que trois nouveaux chercheurs ont obtenu le statut de membre régulier : il s'agit d'Oscar Firbank, de Maryse Potvin et de Nassera Touati. Deux chercheurs postdoctoraux ont de plus effectué leurs travaux de recherche au centre InterActions.

**Les disciplines des chercheurs réguliers**



**Les établissements d'enseignement des chercheurs réguliers**



**Chercheurs réguliers**

|                       | <b>Établissement</b>   | <b>Département</b>                  |
|-----------------------|--|-------------------------------------|
| Angèle Bilodeau       | Direction de la santé publique de Montréal (DSP-Montréal) Université de Montréal | Médecine sociale et préventive      |
| Normand Carpentier    | InterActions et Université de Montréal   | Sociologie                          |
| Yves Couturier        | Université de Sherbrooke   | Service social                      |
| Carl-Ardy Dubois      | Université de Montréal   | Sciences infirmières                |
| Oscar Firbank         | Université de Montréal   | Service social                      |
| Yves Couturier        | Université de Sherbrooke   | Service social                      |
| Carl-Ardy Dubois      | Université de Montréal   | Sciences infirmières                |
| Frédéric Gilbert      | UQAM   | Organisation et ressources humaines |
| Marianne Kempeneers   | Université de Montréal   | Sociologie                          |
| Bernard-Simon Leclerc | InterActions et Université de Montréal   | Médecine sociale et préventive      |
| Suzanne Mongeau       | UQAM   | Travail social                      |
| Raynald Pineault      | DSP-MTL et Université de Montréal  | Médecine sociale et préventive      |
| Maryse Potvin         | UQAM   | Éducation et formation spécialisées |
| Nassera Touati        | École nationale d'administration publique (ENAP)                                 |                                     |
| Georgia Vrakas        | Université du Québec à Trois-Rivières (UQTR)                                     | Psychoéducation                     |
| Deena White           | Université de Montréal   | Sociologie                          |

### **Chercheurs postdoctoraux**

François Aubry - Institut de recherche et santé et sécurité du travail

José Carlos Suárez Herrera - Département d'administration de la santé, Université de Montréal

Plusieurs **chercheurs réguliers** du centre InterActions sont intégrés à **l'équipe REGARDS** et au **partenariat ARIMA**, comme illustré au graphique suivant ainsi que dans la description détaillée de ces projets. Chacune des entités, le centre InterActions, l'équipe REGARDS et le partenariat ARIMA, compte par ailleurs des membres et des volets d'activités qui leur sont spécifiques.

Le centre compte également sur des praticiens-chercheurs, certains étant des membres réguliers d'InterActions qui participent à différents projets de recherche et de mobilisation des connaissances qui se déroulent au CSSS et sur le territoire de Bordeaux-Cartierville-Saint-Laurent.

**Praticiens-chercheurs réguliers**

|                         | <b>Établissement</b>                        | <b>Poste</b>  |
|-------------------------|---|---|
| Alex Battaglini         | InterActions, CSSS de BCSTL-CAU             | Adjoint, mission universitaire  |
| Daniel Corbeil          | CSSS de BCSTL-CAU                           | Directeur général   |
| Serge Dumont            | CSSS de BCTSL-CAU et Université de Montréal | Médecin   |
| Abdou Lat Fam           | CSSS de BCSTL-CAU                           | Organisateur communautaire  |
| Georges Fournier        | CSSS de BCSTL-CAU                           | Chef d'administration des programmes scolaires et clinique jeunesse   |
| Anne-Marie Gagné        | CSSS de BCSTL-CAU                           | Chef d'administration de programmes - Services spécifiques aux jeunes |
| Denis Gervais           | CSSS de BCSTL-CAU                           | Chef d'administration de programme soins palliatifs                   |
| Sandra Lalancette       | CSSS de BCSTL-CAU                           | Organisatrice communautaire   |
| Marjolaine Larocque     | CSSS de BCSTL-CAU                           | Organisatrice communautaire   |
| Louis-Philippe Sarrazin | Milieu ouvert sur les écoles (MOÉ)          | Coordonnateur   |
| Michel Tassé            | CSSS de BCSTL-CAU                           | Pharmacien  |

Avec le partenariat ARIMA, plusieurs autres praticiens provenant de cinq autres CSSS, d'organismes communautaires et de tables de concertation se sont par ailleurs joints au centre, identifiés ici à titre de praticiens-chercheurs associés. Plusieurs d'entre eux participent déjà à des projets dans le cadre du partenariat ARIMA.

## Praticiens-chercheurs associés

|                        | Établissement   | Poste   |
|------------------------|---|---|
| Stéphanie Béliveau     | CSSS Lucille-Teasdale   | Agente de planification, de programmation et de recherche         |
| Louis-Philippe Boucher | CSSS du Suroît  | Organisateur communautaire  |
| Stéphane Brault        | Service alimentaire communautaire (Le SAC)                                    | Coordonnateur   |
| Diane Brière           | CSSS de BCTSL-CAU   | Directrice de la prévention, des services généraux et spécifiques |
| Maëlle Brouillette     | Corporation de développement communautaire de Rivière-des-Prairies            | Agente de mobilisation  |
| Line Chainey           | Service de police de la ville de Montréal (SPVM)                              | Enquêteur   |
| Hélène Dagenais        | Carrefour communautaire de Rosemont l'Entre-Gens                              | Directrice générale   |
| Geneviève Damours      | CSSS de Gatineau  | Conseillère-cadre — Direction famille et communauté               |
| Lorraine Doucet        | Centre de promotion communautaire Le Phare                                    | Directrice générale   |
| Nathalie Fortin        | Conseil local des intervenants communautaires (CLIC) de Bordeaux-Cartierville | Directrice  |
| Chantal Geneau         | Corporation de développement communautaire Beauharnois-Salaberry              | Directrice  |
| Claudine Labbé         | Comité des organismes sociaux de Saint-Laurent (COSSL)                        | Directrice  |
| Jo-Anne Laforge        | CSSS Lucille-Teasdale   | Organisatrice communautaire                                       |

**Praticiens-chercheurs associés**

|                         | <b>Établissement</b>   | <b>Poste</b>  |
|-------------------------|--|---|
| François Lamy           | CSSS de la Pointe-de-l'Île   | Coordonnateur à la direction générale   |
| Ginette Pariseault      | CSSS du Suroît   | Directrice réseau famille, services généraux, développement des communautés             |
| Yohan Perron            | Corporation de développement communautaire de Rivière-des-Prairies | Directeur   |
| Francine Rancourt-Morin | CSSS de Thetford   | Directrice du programme des personnes âgées en perte d'autonomie liée au vieillissement |
| Mylène Robert           | Arrondissement Rivière-des-Prairies                                | Conseillère en développement social   |
| Anne-Julie Roy          | La Maison grise de Montréal  | Coordonnatrice des services externes  |
| Christiane Saucier      | CSSS de la Pointe-de-l'Île   | Organisatrice communautaire   |
| Claude Turcot           | Office municipal d'habitation (OMH) de Thetford Mines              | Directeur général   |

En grande majorité, les chercheurs associés sont intégrés par l'entremise de leur contribution au partenariat ARIMA, mais également à l'équipe de recherche REGARDS. D'autres sont cochercheurs sur des projets, mais n'ont pas encore de projets à titre de chercheurs principaux ou bien ne peuvent pas obtenir un statut de membre régulier en raison de leurs autres affiliations.



## Chercheurs associés

|                               | Établissement   | Département                                  |
|-------------------------------|---|--|
| Johanne Archambault           | CSSS-Institut Universitaire en gériatrie de Sherbrooke (IUGS) | Direction de la recherche                    |
| Robert Bastien                | DSP-Montréal  |  |
| Hélène Belleau                | Institut national de la recherche scientifique (INRS)         | Urbanisation, culture et société (UCS)       |
| Ingo Bode                     | Université de Kassel (Allemagne)                              | Politiques sociales, organisation et société |
| Denis Bourque                 | UQO   | Travail social                               |
| Michael Cantinotti            | UQTR  | Psychologie                                  |
| Jean-Louis Denis              | ENAP  |  |
| Catherine des Rivières-Pigeon | UQAM  | Sociologie                                   |
| Marcelle Dubé                 | Université du Québec à Chicoutimi (UQAC)                      | Sciences humaines                            |
| Martin Goyette                | ENAP  |  |
| Rosario (Charo) Rodriguez     | Université McGill   | Médecine                                     |
| Maurice Lévesque              | Université d'Ottawa   | Sociologie et anthropologie                  |
| Cécile Rousseau               | Université McGill   | Psychiatrie                                  |

**Chercheurs associés**

|                      | <b>Établissement</b>                        | <b>Département</b>     |
|----------------------|---|------------------------|
| Denis A. Roy         | Institut national de santé publique (INSPQ) | Affaires scientifiques |
| Nathalie St-Amour    | UQO   | Travail social         |
| Johans Tveit Sandvin | Bodø University College (Norvège)           | Sciences sociales      |
| Sébastien Savard     | Université d'Ottawa                         | Service social         |

L'équipe



## Recherche sur la gouvernance et l'articulation des réseaux de solidarités

**Titre de la programmation : Réseaux hybrides, gouvernance et action collective dans le domaine des services sociaux**

**Responsable : Deena White** (InterActions et Département de sociologie, Université de Montréal)

**Cochercheurs : Johanne Archambault** (CSSS-IUGS), **Alex Battaglini** (InterActions), **Angèle Bilodeau** (DSP-Montréal), **Denis Bourque** (Département de travail social, UQO), **Normand Carpentier** (InterActions et Département de sociologie, Université de Montréal), **Frédéric Gilbert** (Département d'organisation et ressources humaines, UQAM), **Denis A. Roy** (INSPQ), **Daniel Corbeil**, **Abdou Lat Fam**, **Georges Fournier** (CSSS de BCSTL-CAU)

**Organisme subventionnaire :** Fonds de recherche du Québec sur la société et la culture (FRQSC), équipe en émergence (2011-2013)

**L'équipe en émergence REGARDS** réunit des chercheurs universitaires et praticiens-chercheurs dans un partenariat avec le centre de recherche InterActions, ainsi qu'avec l'Observatoire québécois des réseaux locaux de services du Québec (OQRLS), avec comme objectif commun de mieux comprendre le phénomène des réseaux hybrides d'intervention sociale. Les domaines d'intervention sont traités sous deux angles 1) la structure, la dynamique, la gouvernance et la trajectoire des réseaux et 2) les retombées prévues et imprévues de mandater des réseaux hybrides pour les milieux, les intervenantes et leurs pratiques et pour les réseaux locaux de services. Ces angles correspondent principalement à l'axe 2 de la programmation du centre InterActions et du partenariat ARIMA. Cette subvention contribue à financer l'infrastructure de recherche, soit des postes de coordination, des équipements et le site web. Une demande d'équipe en fonctionnement a été soumise à l'automne 2012 et sera resoumise à l'automne 2013, avec de nouveaux chercheurs qui s'y intègrent.

## Le Partenariat



**Responsables : Deena White** (InterActions et Département de sociologie, Université de Montréal) et **Alex Battaglini** (InterActions)

**Chercheurs universitaires : Valérie Amiraux** (Département de sociologie, Université de Montréal), **François Aubry** (Université de Sherbrooke), **Robert Bastien** et **Angèle Bilodeau** (DSP-Montréal), **Hélène Belleau** (INRS-UCS), **Ingo Bode** (Université de Kassel, Allemagne), **Denis Bourque** (Département de travail social, UQO), **Normand Carpentier** (InterActions et Département de sociologie, Université de Montréal), **Yves Couturier** (Département de service social, Université de Sherbrooke), **Jean-Louis Denis** (ENAP), **Catherine des Rivières-Pigeon** (Département de sociologie, UQAM), **Marcelle Dubé** (Département des sciences humaines, UQAC), **Sophie Éthier** (École de service social, Université Laval), **Oscar Firbank** (École de service social, Université de Montréal), **Frédéric Gilbert** (Département d'organisation et ressources humaines, UQAM), **Marianne Kempeneers** (Département de sociologie, Université de Montréal), **Bernard-Simon Leclerc** (InterActions et Département de médecine sociale et préventive, Université de Montréal), **Maurice Lévesque** (Département de sociologie et d'anthropologie, Université d'Ottawa), **Maryse Potvin** (Département d'éducation et formation spécialisées, UQAM), **Cécile Rousseau** (Département de psychiatrie sociale et transculturelle, Université McGill), **Nathalie St-Amour** (Département de travail social, UQO), **Johans Tveit Sandvin** (Université de Norvège), **Sébastien Savard** (École de service social, Université d'Ottawa), **José Carlos Suárez Herrera** (Euromed management, Université d'Aix Marseille et Département d'administration de la santé, Université de Montréal)

**Chercheurs communautaires et institutionnels :** Stéphanie Béliveau et Jo-Anne Laforge (CSSS Lucille-Teasdale), Hélène Dagenais (Carrefour communautaire de Rosemont l'Entre-Gens), Ginette Pariseault et Louis-Philippe Boucher (CSSS du Suroît), Chantal Geneau (Corporation de développement communautaire (CDC) de Beauharnois-Salaberry), Stéphane Brault (Service alimentaire communautaire), Diane Brière, Abdou Lat Fam, Georges Fournier, Anne-Marie Gagné, Sandra Lalancette, Marjolaine Larocque (CSSS de BCSTL-CAU), Nathalie Fortin (CLIC), Claudine Labbé (COSSL), François Lamy et Christiane Saucier (CSSS de la Pointe-de-l'Île), Francine Rancourt-Morin (CSSS de la région de Thetford), Claude Turcot (Office municipal d'habitation (OMH) de la ville de Thetford)

**Collaborateurs :** Jean Harvey (Sciences de l'activité physique, Université d'Ottawa), Denis A. Roy (Initiative sur le partage des connaissances et le développement des compétences), Hélène Trouvé (Université Paris Panthéon Sorbonne), Dominique Somme (Hôpital européen Georges Pompidou)

**Autres Partenaires :** Centre jeunesse de Montréal-Institut universitaire, Conseil canadien de développement social (CCDS), Initiative sur le partage des connaissances et le développement des compétences (IPCDC), OQRLS, Société santé en français (SSF), Université de Montréal, Université d'Ottawa

**Organisme subventionnaire :** Conseil de recherches en sciences humaines du Canada (CRSH), programme Subventions de partenariat (2012-2019)

**Le partenariat de recherche ARIMA** a pour objectifs 1) d'établir et de faciliter des partenariats entre des chercheurs universitaires, des organismes communautaires, des tables de concertation et des établissements publics afin d'aborder des problématiques complexes identifiées localement et 2) de favoriser la diffusion, le partage et l'acquisition de connaissances pratiques et scientifiques. Les projets associés à ce programme émergent des milieux par l'intermédiaire de comités qui regroupent des chercheurs et des praticiens au sein de chacun des territoires partenaires (Gatineau, Lucille-Teasdale, Pointe de l'Île, Suroît, Thetford, en plus de Bordeaux-Cartierville-Saint-Laurent). Ils ont pour but le développement de connaissances collées aux préoccupations des organisations et des populations locales. La subvention obtenue vise à financer des projets locaux qui sont parfois transversaux en termes de territoires et de préoccupations. Au cours de l'année, l'équipe de coordination a lancé deux appels de projets, en octobre 2012 et en février 2013 : onze projets ont été soumis et huit ont été financés (ces projets sont inscrits à la programmation de recherche du centre et sont présentés en fonction de leur axe, dans la section qui suit).



### 3 • La programmation de recherche du centre InterActions

---

#### **L'articulation des réseaux publics, communautaires et familiaux face aux problèmes complexes**

Les acteurs locaux du réseau public, des organismes communautaires et des réseaux informels s'organisent de manière spontanée en réseaux, au moins de façon minimale s'ils se connaissent et interagissent. Pensons par exemple aux réseaux familiaux de soutien ou à l'orientation de personnes vers des services. Les intervenants des réseaux publics et communautaires se concertent fréquemment, que ce soit sur le plan sectoriel, comme c'est le cas des tables jeunesse ou des aînés, ou sur le plan intersectoriel, citons notamment les tables de quartier. Cependant, selon la directive du ministère de la Santé et des Services sociaux émise en 2004, tous les établissements et organismes locaux participant à la prestation des services de santé et des services sociaux doivent *coordonner* leurs activités entre elles sur leur territoire. Ceci semble faire appel à une plus grande formalisation de leurs interactions, voire à la superposition d'une gouvernance en réseau ou de réseau plus formelle, que ce soit à l'égard des réseaux existants ou de ceux à construire. Dans ce contexte, les administrations locales, les gestionnaires et les intervenants sont parfois dépassés par la complexité du champ organisationnel au sein duquel ils sont aujourd'hui appelés à exercer leurs activités courantes.

Les réseaux représentent le nouveau mode de prestation des services sociaux le plus prisé, à ce point où il devient légitime de se demander si les réseaux de services sont devenus une fin en soi. Bon nombre d'instances prennent le virage des réseaux *intersectoriels* et *hybrides* (mandatés ou spontanés) pour faire face aux problèmes complexes, problèmes qui relèvent de plusieurs secteurs d'intervention et pour lesquels aucun, isolément, ne peut répondre entièrement. Ces secteurs d'intervention ont aussi des perspectives et des approches qui leur sont propres face à ces problèmes dont les causes et les effets sont multiples et souvent interreliés. Mais comment ces réseaux se constituent-ils et évoluent-ils? Comment les intervenants de différents secteurs s'y retrouvent-ils dans les multiples réseaux et comment coordonnent-ils leurs

activités? Dans quelle mesure ce mode de prestation complexe fonctionne-t-il pour les différents types de réseaux familiaux qui demeurent un élément déterminant du bien-être de la personne?

Quels sont les effets de l'engouement des réseaux d'intervention sur la pratique, la qualité, l'accessibilité, la continuité des services, voire sur l'efficacité des services? Le réseautage comme « passage obligé » a-t-il des conséquences indirectes et inattendues, par exemple, sur l'accès aux services ou sur les inégalités de santé? Voilà autant de questions qui sont au cœur des travaux dans la programmation de recherche du centre InterActions.

### Les projets inscrits à la programmation

#### Les faits saillants :

- Le déploiement de la programmation ARIMA : 8 nouveaux projets de recherche en découlent;
- le financement de 3 nouveaux projets dans le cadre du programme de soutien à la recherche InterActions;
- une hausse considérable des nouveaux projets de recherche et des projets en cours au sein de la programmation depuis 2009-2010.

Projets de recherche de 2009-2010 à 2012-2013





## AXE 1 : La dynamique relationnelle au sein des réseaux d'intervention ou de soins formels et/ou informels

Cet axe est alimenté par des projets de recherche microsociologiques portant sur les interactions en lien direct ou indirect avec l'intervention sociale et le bien-être des personnes

### Les faits saillants :

- L'axe 1 est le plus prolifique en termes de nombre de projets;
- 8 nouveaux projets, dont 3 financés par ARIMA, 1 par InterActions et les 4 autres par des organismes subventionnaires externes;
- 4 projets déjà en cours se poursuivent;
- 1 projet s'est terminé;
- 6 projets étudiants, dont 2 nouveaux projets.

### Quelques publications

**Aubry, F. et Couturier, Y.** (2012). L'habilitation des nouveaux préposés aux bénéficiaires par le groupe de pairs dans les organisations gériatriques de type CHSLD au Québec. *Phronesis*, 1(2). 5-14.

**Carpentier, N.** et Grenier, A. (2012). Successful Linkage Between Formal and Informal Care Systems: The Mobilization of Outside Help by Caregivers of Persons with Alzheimer's Disease. *Qualitative Health Research*, 22(10), 1330-44.

**Potvin, M.** et Leclercq, J.-B. (2012). Trajectoires sociales et scolaires des jeunes issus de l'immigration en formation générale des adultes. Centre Métropolis du Québec, Immigration et métropoles, *Publication CMQ-IM no 50*.

## Les nouveaux projets en 2012-2013

### 1. Agents de milieux et intervenants communautaires-scolaires dans les quartiers pluriethniques et défavorisés de Montréal : synthèse comparée des pratiques, des besoins et des défis

**Chercheuse principale :** Maryse Potvin (Département d'éducation et de formation spécialisées, UQAM)

**Cochercheurs :** Jean Bélanger (Département d'éducation et formations spécialisées, UQAM), Ghayda Hassan (Département de psychologie, UQAM et CSSS de la Montagne), Garine Papazian-Zohrabian (Département de psychopédagogie et d'andragogie, Université de Montréal), Murielle Burham-Bella (Table Jeunesse de Côte-des-Neiges) et Maurice Casaubon (SPVM)

**Organisme subventionnaire :** InterActions (2012-2013)

L'objectif général de la présente démarche est d'effectuer une mise en commun des travaux existants depuis plus de 20 ans sur les agents de milieux et intervenants communautaires scolaires (ICS) au Québec, en revisitant plus spécifiquement les données issues des principales « études de cas » menées dans des quartiers pluriethniques et défavorisés de Montréal ou dans d'autres régions du Québec au cours des dernières années, dans l'optique de les rendre plus accessibles aux différents milieux de pratique. Dans le cadre de ce projet, une journée de réflexion sur la pratique des ICS et la concertation avec le milieu a été organisée en février 2012, réunissant près de 30 intervenants, coordonnateurs et directeurs d'école.

### 2. *Interactional dynamics in health care organizations: a network analysis of services for the elderly*

**Chercheur principal :** Normand Carpentier (InterActions et Département de sociologie, Université de Montréal)

**Cochercheurs :** Oscar Firbank (École de service social, Université de Montréal), Frédéric Gilbert (Département d'organisation et ressources humaines, UQAM), Alexandra Marin (Département de sociologie, Université de Toronto) et Deena White (InterActions et Département de sociologie, Université de Montréal)

**Organisme subventionnaire : IRSC (2012-2015)**

De nombreux pays ont, de nos jours, à adapter leur système de santé au vieillissement de la population, et cela alors même qu'une augmentation fulgurante des coûts et de considérables défis organisationnels obligent à repenser la systémique des soins. Dans ce contexte, le Québec, tout comme d'autres juridictions, a essayé différentes pratiques tels les programmes intégrés de soins et les réseaux locaux de services. La spécificité de ces approches est qu'elles essaient de coordonner la complexité des interactions d'un grand nombre de types professionnels et organisationnels. Les problèmes qu'elles soulèvent sont normalement étudiés comme étant des enjeux organisationnels ou encore de l'ordre de la « continuité des soins », mais ces approches sont inadéquates face à la complexité du nouveau contexte de soins. Dans cette étude, nous analyserons ce nouveau contexte organisationnel de soins offerts aux personnes âgées en focalisant sur les relations entre les intervenants de première ligne et les membres de la famille soignant une personne atteinte de problèmes de santé chroniques.

**3. Le comité Détresse psychologique et santé mentale de Rosemont : quand le milieu se mobilise autour des personnes fragiles**

**Chercheuse principale : Deena White** (InterActions et Département de sociologie, Université de Montréal)

**Cochercheurs :** Jo-Anne Laforge (CSSS Lucille-Teasdale), Hélène Dagenais (Carrefour communautaire de Rosemont l'Entre-Gens), Anne-Julie Roy (La Maison grise de Montréal), Line Chainey (SPVM)

**Organisme subventionnaire :** Partenariat ARIMA (2012-2014)/subvention du CRSH

Le comité Détresse psychologique et santé mentale de Rosemont (CDPSMR) réunit des acteurs de la communauté locale (groupes communautaires, CSSS, police de quartier, OMHM) afin de mieux comprendre et répondre aux problèmes complexes posés par certaines clientèles souffrant de détresse psychologique. La mobilisation des ressources autour de ces personnes permet parfois d'assurer une continuité de l'intervention et un ajustement mutuel de l'action des partenaires. Mais les obstacles nombreux et les problèmes récurrents de certaines clientèles rendent les solutions temporaires et insatisfaisantes.

Le CDPSMR souhaite mieux comprendre son action et en maîtriser les mécanismes dans une démarche de sociologie clinique et une analyse des acteurs réseau en présence. Une telle analyse appliquée au suivi approfondi d'un ou de quelques cas devrait permettre de consolider et approfondir une collaboration intersectorielle déjà à l'œuvre depuis plus de dix ans.

#### **4. L'enseignement sur la diversité ethnoculturelle en formation initiale et continue des professionnels de l'éducation dans les universités : développement du champ théorique et pratique, au Québec et dans une perspective comparative**

**Chercheuse principale : Maryse Potvin** (Département d'éducation et formation spécialisées, UQAM)

**Cochercheurs :** Françoise Armand (Département des sciences de l'éducation, Université de Montréal), Fasal Kanouté (Département de psychopédagogie et d'andragogie, Université de Montréal), Marie McAndrew (Département d'administration et fondements de l'éducation, Université de Montréal), Jrene Rahm (Département de psychopédagogie et d'andragogie, Université de Montréal), Bronwen Low (Département des études intégrées en éducation, Université McGill) et Marilyn Steinbach (Département de pédagogie, Université de Sherbrooke)

**Organismes subventionnaires :** ministère de l'Éducation, du Loisir et du Sport (2012) (M. Potvin) et CRSH (2012-2014)

La diversité ethnoculturelle soulève d'importants défis pour le vivre-ensemble et l'inclusion dans les sociétés pluralistes et démocratiques. À cet égard, l'école joue un rôle central à travers ses mandats — la transmission des savoirs, la socialisation à des valeurs communes, la qualification professionnelle. Les universités ont donc intégré des cours sur la diversité ethnoculturelle dans leurs différents programmes en enseignement afin que les professionnels de l'éducation développent les compétences pour travailler en milieu pluriethnique et pour préparer leurs élèves à vivre dans une société pluraliste. Ce projet exploratoire vise trois objectifs généraux : 1) produire une analyse des approches actuelles dans le champ de « l'éducation à la diversité ethnoculturelle » dans les travaux théoriques et empiriques; 2) dresser un portrait de l'enseignement de la pluriethnicité dans les programmes en formation initiale et continue des

professionnels de l'éducation dans les universités québécoises; 3) analyser la place qu'occupe ce champ en éducation aujourd'hui, en termes épistémologiques, idéologiques, éthiques et institutionnels, d'abord au Québec et ensuite dans une perspective comparative.

### **5. Le rôle joué par le logement dans les processus d'inclusion/exclusion sociale : une analyse de l'expérience des locataires de l'arrondissement Saint-Laurent**

**Chercheuse principale : Deena White** (InterActions et Département de sociologie, Université de Montréal)

**Cochercheurs :** Maria Vasquez (Comité logement St-Laurent), Lise Lacombe (Arrondissement Saint-Laurent), Catherine Franzidis (CSSS de Bordeaux-Cartierville-Saint-Laurent-CAU), Claudine Labbé (COSSL), Renaud Goyer (Département de sociologie, Université de Montréal)

**Organisme subventionnaire :** Partenariat ARIMA (2012-2013)/subvention du CRSH

Le présent projet s'intéresse aux rapports d'inclusion/exclusion tels qu'ils se reflètent dans le vécu des locataires de Saint-Laurent. Il vise plus spécifiquement à : 1) faire l'historique de la création du comité-logement Saint-Laurent (CLSL); 2) dégager les processus de collaboration existants dans l'intervention en matière de logement; 3) relever les expériences d'exclusion et de marginalisation vécues dans les différents problèmes de logement. Un forum sur le logement a été organisé dans le cadre de ce projet qui, en plus de compléter les données recueillies, vise à faire (re) connaître le rôle du CLSL. Par le cas particulier du CLSL, ce projet permettra de documenter l'histoire et les spécificités d'un réseau intersectoriel d'intervenantes dans le domaine du logement, notamment ses relations avec les résidents, les autorités municipales, le CSSS et les différents regroupements nationaux d'organismes communautaires logement.

### **6. Les jeunes de 16-24 ans issus de l'immigration à l'éducation des adultes : cheminement, processus de classements et orientation scolaires**

**Chercheuse principale : Maryse Potvin** (Département d'éducation et formation spécialisées, UQAM)

**Cochercheurs :** Françoise Armand et Jake Murdoch (Département des sciences de l'éducation, Université de Montréal), Chantal Ouellet et Brigitte Voyer (Département d'éducation et formation spécialisées, UQAM), Marilyn Steinbach et Michèle Vatz-Laaroussi (Faculté d'éducation, Université de Sherbrooke)

**Organisme subventionnaire :** FRQSC, actions concertées Persévérance et réussite scolaire (2009-2013)

Ce projet s'intéresse aux trajectoires des jeunes adultes de 16-24 ans issus de l'immigration (ou réfugiés) qui se retrouvent à l'éducation des adultes. Ces jeunes sont en croissance dans les centres d'éducation aux adultes de la région de Montréal et de Sherbrooke. Ce projet cherche à retracer les soutiens, classements et services reçus par ces jeunes depuis leur arrivée au Québec et plus particulièrement en formation générale aux adultes. La recherche se penchera spécifiquement sur les aspects systémiques et les processus décisionnels et administratifs relatifs aux classements, aux catégorisations administratives et à l'orientation de ces jeunes. Une modélisation des trajectoires et des différents facteurs qui les influencent sera produite au cours de cette étude.

## **7. Le processus d'implantation des réseaux locaux de services : réseaux d'influence et collèges invisibles**

**Chercheur principal : Normand Carpentier** (InterActions et Département de sociologie, Université de Montréal)

**Organisme subventionnaire :** Partenariat ARIMA (2013-2015)/subvention du CRSH

La réforme initiée par la *Loi sur les agences de développement de réseaux locaux de services de santé et de services sociaux* va chercher à transformer les modes de fonctionnement des organisations de santé avec, notamment, la mise en place de réseaux locaux de services (RLS). Un des défis de cette réforme est de favoriser un partenariat entre organisations d'un territoire donné afin de créer une meilleure coordination des ressources et répondre ainsi adéquatement aux besoins des populations. Ces organisations sont constituées de nombreux acteurs qui n'ont pas nécessairement une vision similaire des problèmes et des moyens de les résoudre. Du point de vue théorique, un projet de transformation des pratiques fait émerger un réseau plus ou moins organisé donnant une direction au plan d'action. L'objectif de cette re-

cherche est d'identifier ces systèmes et en comprendre les conséquences sur le processus d'implantation des RLS. Cette recherche a une composante novatrice de transferts des connaissances en impliquant les partenaires dans l'élaboration des schémas de compréhension des processus à l'étude.

## **8. Les processus de collaboration médicale entre niveaux de soins : les comprendre pour mieux les influencer**

**Chercheuse principale : Nassera Touati** (ENAP)

Cochercheurs : Jean-Louis Denis (ENAP) et Charo Rodriguez (Département de médecine familiale, Université McGill)

**Organisme subventionnaire :** Instituts de recherche en santé du Canada (IRSC) (2011-2014)

La présente étude s'intéresse à la question de la collaboration médicale entre niveaux de soins et entre spécialistes en cas de multimorbidité. Des études ont montré que les processus de collaboration médicale présentent de nombreuses lacunes. Aussi, tous les analystes des systèmes de soins et décideurs insistent sur l'importance de renforcer et renouveler cette collaboration, et ce, pour plusieurs raisons : l'augmentation de la prévalence des maladies chroniques induit un besoin de collaboration médicale; la prévention de certaines maladies, notamment liées au vieillissement, requiert une meilleure collaboration entre spécialistes et omnipraticiens; l'essor des technologies de l'information ouvre de nouvelles possibilités de collaboration. Cela étant, lorsqu'on se réfère à l'état des connaissances sur les processus de collaboration médicale, il est difficile de dégager des conclusions claires sur les facteurs qui influencent celle-ci et encore moins de comprendre comment ces facteurs agissent. Il apparaît donc clairement qu'il y a un besoin de comprendre plus en profondeur ces processus pour mieux intervenir.

### **Les projets déjà en cours avant 2012-2013**

## **9. Chiffrer les solidarités familiales**

**Cochercheurs principaux : Marianne Kempeneers** (Département de sociologie, Université de Montréal), **Alex Battaglini** (InterActions) et Jean-Michel Cousineau (École de relations industrielles, Université de Montréal)

**Organismes subventionnaires :** InterActions et Partenariat Familles en mouvance et dynamiques inter-générationnelles (2012-2013)

La commission sur les soins de santé au Canada affirme que les aidants naturels jouent un rôle essentiel dans la prestation des services de soins à domicile et dans la santé et le soin de leur famille et amis. Les soins informels ne sont pas une partie visible des soins « totaux » et sont souvent ignorés dans les évaluations économiques et les politiques publiques qui s'en suivent. Il est fondamental de bien saisir le travail non rémunéré des ménages dans le cadre des décisions en matière de politiques publiques. L'évaluation du travail non rémunéré peut faire ressortir les coûts de la croissance économique. Les soins informels sont fournis gratuitement mais, dans un sens économique, puisqu'ils nécessitent des ressources, ils ne sont pas gratuits. Des ressources sont détournées du secteur formel de l'économie par les soins informels et tout autre travail non rémunéré. Par ce projet, nous cherchons à déterminer ce qu'il en coûterait au gouvernement si celui-ci devait prendre à sa charge les coûts en temps des soins informels offerts par les personnes de 45 ans et plus aux personnes de 65 ans et plus.

#### **10. Exploration de l'impact de la formation AGIR offerte aux préposés aux bénéficiaires sur la performance du réseau interprofessionnel d'intervenants dans les centres d'hébergement**

**Chercheur principal :** Yves Couturier (Département de service social, Université de Sherbrooke)

**Cochercheurs :** Frédéric Gilbert (Département d'organisation et ressources humaines, UQAM), François Aubry (Institut de recherche en santé et en sécurité du travail (IRSST) et InterActions)

**Organisme subventionnaire :** InterActions (2012-2013)

La formation AGIR est administrée actuellement par le ministère de la Santé et des Services sociaux (MSSS) dans les centres d'hébergement publics au Québec afin de mettre en application l'approche dite « Milieu de vie ». Les intervenants des centres d'hébergement, tels que les préposés aux bénéficiaires, doivent être formés à de nouvelles pratiques afin de mieux prendre en compte les besoins des personnes âgées en perte d'autonomie et de créer des liens de qualité avec le réseau d'intervenants du centre d'hébergement, particulièrement les autres préposés, infirmières auxiliaires et infirmières. Cette



étude comporte trois objectifs précis : 1) démontrer dans quelle mesure la formation transmise aux préposés s'est traduite par une modification des pratiques de collaboration des préposés, 2) comprendre comment ces modifications ont pu influencer (ou non) la collaboration entre les préposés et les autres professionnels et 3) proposer des ajustements permettant de limiter les effets indésirables observés.

### **11. Le rôle du collectif de travail de préposés aux bénéficiaires dans la traduction et la transmission des savoir-faire relatifs à la santé et la sécurité au travail dans les centres d'hébergement de soins de longue durée ayant proposé la formation AGIR**

**Chercheur postdoctoral :** François Aubry (IRSST et InterActions)

**Directeurs :** Esther Cloutier et Élise Ledoux (IRSST), **Yves Couturier** (Département de service social, Université de Sherbrooke)

Ce projet a comme objectif d'identifier le rôle du collectif de travail de préposés aux bénéficiaires dans la transmission des savoir-faire relatifs à la santé au travail dans les centres d'hébergement de soins de longue durée (CHSLD) ayant transmis la formation AGIR. Les sous-objectifs sont : a) d'identifier les stratégies régulatrices relatives à la santé au travail que les préposés créent et utilisent durant leurs activités professionnelles et d'identifier précisément l'écart entre ces stratégies informelles et les pratiques prescrites; b) de décrire le processus par lequel les nouvelles recrues préposés aux bénéficiaires sont intégrées par le collectif dans les CHSLD, d'identifier les conditions internes et externes qui modulent ce processus et de décrire plus précisément comment le collectif tente de transmettre ces stratégies à un nouveau préposé durant la phase d'intégration; c) de décrire la formation AGIR et interroger les préposés sur la formation AGIR qu'ils ont reçue en s'informant sur le décalage possible entre le travail prescrit durant la formation et le travail réel et collectif sur le terrain et d) de proposer des pistes d'amélioration aux gestionnaires des CHSLD étudiés pour une future formation.

## **12. Using the life course perspective for planning interventions among families of people with Alzheimer's disease**

**Chercheur principal : Normand Carpentier** (InterActions et Département de sociologie, Université de Montréal)

**Cochercheurs :** Nancy Guberman (Département de travail social, UQAM), Marie-Jeanne Kergoat (Faculté de médecine, Université de Montréal), Amanda Grenier (École de travail social, Université McGill)

Organisme subventionnaire : IRSC (2008-2012) et FRQSC-chercheur boursier sénior (2008-2012)  
L'analyse des trajectoires de soins de personnes atteintes de problèmes de santé chronique, particulièrement les démences comme la maladie d'Alzheimer, suscite un intérêt grandissant dans le milieu de la recherche. Les premiers symptômes de démence sont généralement observés par l'entourage des personnes âgées et ceci nous suggère que la reconnaissance de la maladie est intimement liée aux interactions non seulement chez les membres de la famille, mais aussi chez les amis, les voisins et les professionnels de la santé. Les parcours de 60 aidants recrutés à Montréal sont analysés à partir de cinq modèles d'entrée dans la trajectoire de soins qui sont structurés autour de quatre principes de la *Perspective des parcours de vie* : histoire familiale, vies interreliées, action et organisation des soins.

### **Les projets terminés en 2012-2013**

## **13. Désintérêt des jeunes médecins pour le suivi à domicile des personnes âgées en perte d'autonomie. Une cristallisation précoce dans la carrière médicale**

**Chercheur principal : Yves Couturier** (Département de service social, Université de Sherbrooke)

**Cochercheurs : François Aubry** (IRSST et InterActions) et **Serge Dumont** (CSSS de BCSTL-CAU)

**Organisme subventionnaire :** InterActions (2010-2011)

Les services à domicile sont de plus en plus reconnus comme une pratique importante pour la santé et le bien-être des personnes âgées en perte d'autonomie. Le virage domicilo-centrique, valorisé par tous au Canada, se heurte cependant à des résistances de certains professionnels à changer leurs pratiques. Cette étude porte sur l'émergence rapide du désintérêt des jeunes médecins, notamment en période de résidence, à introduire dans leur pratique le suivi à domicile. À partir d'entretiens compréhensifs auprès de résidents en médecine et de leurs superviseurs, elle vise à mieux comprendre les conditions inflexibles leur choix dès le début de leur trajectoire professionnelle.

### Projets étudiants

|                        |   |
|------------------------|---|
| Titre du projet :      | Négociations de la place du religieux au sein des établissements publics de santé : une comparaison entre les services de première et de troisième ligne        |
| Nom de l'étudiant :    | <b>Émilie Audy</b> (boursière InterActions 2012-2013)   |
| Programme/Université : | Doctorat en sociologie, Université de Montréal  |
| Directrice :           | <b>Valérie Amiraux</b> (chercheure associée)  |
| Titre du projet :      | Logement, inégalités et action sociale : L'expérience du logement et les rapports sociaux inégalitaires   |
| Nom de l'étudiant :    | <b>Renaud Goyer</b>   |
| Programme/Université : | Doctorat en sociologie, Université de Montréal  |
| Directrice :           | <b>Deena White</b>  |
| Titre du projet :      | La coévolution de la structure relationnelle et du registre de normes de l'aidant : l'objectivation par l'analyse de la structure relationnelle et du discours. |
| Nom de l'étudiant :    | <b>Alain Houle</b>  |
| Programme/Université : | Maîtrise en sociologie, Université de Montréal  |
| Directeur :            | <b>Normand Carpentier</b>   |

### Projets étudiants

|                        |  |
|------------------------|--|
| Titre du projet :      | Analyse du processus relationnel formant la socialisation à un ordre professionnel au Québec   |
| Nom de l'étudiant :    | <b>Joey Jacob</b>  |
| Programme/Université : | Maîtrise en sociologie, Université de Montréal   |
| Directeurs :           | <b>Normand Carpentier</b> (2010-2012), <b>Paul Sabourin</b> (2013)   |
| Titre du projet :      | Les transitions identitaires d'aidants de personnes atteints de démence de type Alzheimer : analyse des éléments provoquant des changements durant la trajectoire de soins |
| Nom de l'étudiant :    | <b>Caroline Law</b>  |
| Programme/Université : | Maîtrise en sociologie, Université de Montréal   |
| Directeur :            | <b>Normand Carpentier</b>  |
| Titre du projet :      | Intégration et réintégration sociales des personnes ayant un problème de santé mentale grave et persistant   |
| Nom de l'étudiant :    | <b>Danielle Pelland</b> (boursière InterActions 2011-2012)   |
| Programme/Université : | Maîtrise en travail social, Université du Québec en Outaouais  |
| Directrice :           | <b>Nathalie St-Amour</b> (chercheure associée) et de Jacques L. Boucher  |

## AXE 2 : De la gouvernance en réseau à la gouvernance des réseaux dans les services sociaux

Les recherches qui se développent autour de cet axe portent sur la gouvernance interorganisationnelle ou intersectorielle en matière de services sociaux et de santé.

### Les faits saillants :

- 5 nouveaux projets, dont 2 financés par ARIMA, 1 par InterActions et 1 par une université;
- 2 projets déjà en cours se poursuivent;
- 4 projets se sont terminés;
- 4 projets étudiants, dont 2 nouveaux.

### Quelques publications

**Dubois, C.-A.**, D'Amour, D., Tchouaket, E., Rivard, M., Clark, S. et Blais, R. (2012). A Taxonomy of nursing care organization models in hospitals. *BMC Health Services Research*, 12, 286.

Laurin I., **Bilodeau A.** et Chartrand S. (2012). Maturité scolaire et mobilisation communautaire : Étude rétrospective dans un quartier montréalais. *Revue canadienne de santé publique*, 103(Suppl. 1), S32-S36.

**Suárez Herrera, J.C.** et Fortin, N. (2012, novembre). *Les enjeux de la recherche-action participative en CSSS : à propos des réseaux intersectoriels de traduction des savoirs*. Conférence présentée dans le cadre des Midis InterActions au CSSS de Bordeaux-Cartierville-Saint-Laurent-CAU. Montréal, Canada.

## Les nouveaux projets en 2012-2013

### 1. *Mapping local service networks in three domain-specific areas : an exploratory study*

**Chercheur principal : Oscar Firbank** (École de service social, Université de Montréal)

**Cochercheurs : Alex Battaglini** (InterActions), **Frédéric Gilbert** (Département d'organisation et ressources humaines, UQAM), **Deena White** (InterActions et Département de sociologie, Université de Montréal), **Angèle Bilodeau** (DSP-Montréal), Jean-Louis Denis (ENAP), **José Carlos Suárez Herrera** (Euromed management, Université d'Aix Marseille et Département d'administration de la santé, Université de Montréal)

**Organisme subventionnaire :** Partenariat ARIMA (2012-2014)/subvention du CRSH

Au Québec, la réforme du réseau de la santé et des services sociaux de 2003 aura établi le principe d'un « devoir de collaboration » de la part des organismes prestataires de services, tout en attribuant aux CSSS des responsabilités importantes pour susciter et animer des RLS. Les collaborations interorganisationnelles doivent dorénavant être bâties en fonction d'une nomenclature de programmes services — qui redéfinit les domaines d'intervention autour de « programmes » plutôt que de « clientèles » — et d'une nouvelle répartition géographique des services au niveau local. Dès lors, la question qui se pose est : comment le mandat accordé aux CSSS à propos de la mise sur pied des RLS a-t-il influé sur les collaborations interorganisationnelles préexistantes et sur la synergie entre acteurs au plan local? Cette étude s'inscrit dans un projet de recherche plus vaste (déposé au CRSH en octobre 2012) visant à examiner comment l'introduction de réseaux locaux de services (RLS) mandatés au Québec a pu influencer sur les collaborations interorganisationnelles déjà existantes et le fonctionnement de ces réseaux à travers le temps. L'étude spécifique proposée ici a pour but de développer et d'expérimenter des outils de collecte de données qui seront utilisées aux mêmes fins dans deux autres régions.

## 2. Enjeux organisationnels associés à la gouvernance intersectorielle des réseaux innovateurs de santé et de services sociaux

**Chercheur principal : José Carlos Suárez Herrera** (Euromed management, Université d'Aix Marseille et Département d'administration de la santé, Université de Montréal)

**Cochercheurs : Deena White** (InterActions et Département de sociologie, Université de Montréal), Jean-Louis Denis et **Nassera Touati** (ENAP), Corine Grenier (École de management, Université d'Aix-Marseille), Nathalie Fortin et Mariléna Huluban (CLIC de Bordeaux-Cartierville), **Marjolaine Larocque** (CSSS de BCSTL-CAU), Éliane Gabay (MICC), Donald Boisvert (La Corbeille), Anait Aleksanina (centre d'appui aux communautés immigrantes-CACI)

**Organisme subventionnaire :** InterActions (2012-2013) et Partenariat ARIMA (2012-2013)/subvention du CRSH

D'après une démarche participative avec le milieu de recherche, ce projet vise à répondre à la question de recherche suivante : « *Par quelles dynamiques se configurent les processus d'intégration de stratégies participatives associées à la gouvernance intersectorielle des réseaux sociaux et de santé?* ». Parallèlement, adoptant une démarche participative, évaluative et comparative, cette proposition de recherche s'articule autour de trois axes de réflexion et d'intervention complémentaires :

- Axe I : Le premier axe explore les rapports de pouvoir configurant les processus d'intégration de stratégies participatives innovatrices dans la gouvernance des réseaux de santé et services sociaux.
- Axe II : Le deuxième axe explore les mécanismes de régulation influençant les processus d'intégration de stratégies participatives innovatrices dans la gouvernance des réseaux de santé et services sociaux.
- Axe III : Finalement, le troisième axe évalue les impacts de la gouvernance intersectorielle sur la performance organisationnelle prévue dans le cadre des politiques régionales de décentralisation du système de santé et de services sociaux du Québec.

En ce qui concerne les cas à l'étude, deux RSS situés dans les régions de Montréal (Québec) et de Marseille (France) collaboreront à ce projet de recherche. Le présent financement s'attarde au cas du Québec et le cas identifié est le Conseil local des intervenants communautaires de Bordeaux-Cartierville (CLIC).

### **3. Le développement de réseaux liant un CSSS et cinq communautés dans le cadre de l'approche Vieillir en santé**

**Chercheur principal : Yves Couturier** (Département de service social, Université de Sherbrooke)

**Cochercheurs :** Le comité Vieillir en santé de la région Thetford et les cinq équipes sous-régionales de ses sous-territoires, **Francine Rancourt-Morin** (CSSS de la région de Thetford) et **François Aubry** (UQAM et IRSST)

**Organisme subventionnaire :** Partenariat ARIMA (2012-2014)/subvention du CRSH

Ce projet de recherche porte sur la première implantation de l'approche Vieillir en santé (VeS) au Québec, soit une approche développée par l'Institut national de santé publique du Québec (INSPQ). Celle-ci vise la mobilisation des différents partenaires d'un territoire, c'est-à-dire la constitution d'un interréseau liant des réseaux communautaires, familiaux et publics afin de mieux coordonner les actions publiques et communautaires à destination des personnes âgées y vivant. Cette étude permettra de comprendre les conditions favorables et défavorables à l'implantation de cette approche en vue de sa diffusion vers d'autres communautés. Ces connaissances seront ensuite utilisées pour soutenir le développement d'un modèle d'accompagnement de l'implantation de l'approche et pour faciliter son adaptabilité aux différents contextes potentiels d'implantation. Nos travaux s'appuient sur une collaboration de près de deux ans avec les partenaires.

### **4. L'émergence des formes organisationnelles : analyse des processus de gouvernance**

**Chercheur principal : Frédéric Gilbert** (Département d'organisation et ressources humaines, UQAM)

**Organisme subventionnaire :** Programme d'aide financière à la recherche et à la création, UQAM (2012-2013)

Cette étude cherche à mieux comprendre les processus menant à l'émergence de nouvelles formes organisationnelles. Cette recherche sera effectuée à partir d'une conceptualisation s'inspirant principalement des



perspectives instrumentales et politique mobilisées pour étudier les processus de gouvernance. Le présent projet adopte un devis d'études de cas multiples avec niveaux d'analyse imbriqués. Le projet s'intéresse à une question négligée, mais fondamentale pour mieux maîtriser l'organisation des soins primaires. Elle permettra d'en apprendre davantage sur les processus politiques au cœur du pilotage des transformations des systèmes de santé.

## **5. Nouvelles formes d'organisation du travail et renouvellement du professionnalisme**

**Chercheur principal : Carl-Ardy Dubois** (Faculté des sciences infirmières, Université de Montréal)

**Cochercheurs :** Jean-Louis Denis (ENAP), Isabelle Brault (Faculté des sciences infirmières, Université de Montréal), **Frédéric Gilbert** et Kathleen Bentein (Département d'organisation et ressources humaines, UQAM), Jean-Luc Bédard (INRS-UCS)

**Organisme subventionnaire :** Chaire GETOS/subvention d'équipe IRSC (2012-2013)

Le projet vise à mieux comprendre comment les nouvelles formes d'organisation du travail expérimentées dans les projets actuels de transformation contribuent à modifier les archétypes professionnels existants et influencent l'évolution de divers groupes d'intervenants sur le plan de leur professionnalisation. La réalisation de l'étude s'appuie sur : une recension de la littérature récente sur le professionnalisme pour cerner les caractéristiques des archétypes professionnels traditionnels et les perspectives de renouvellement du professionnalisme; onze histoires détaillées de cas réalisées dans différents projets; des entrevues auprès des associations et ordres professionnels en vue de documenter les changements récents dans la régulation des groupes professionnels.

### Les projets déjà en cours avant 2012-2013

#### **6. Étude comparée des réformes institutionnelles sur l'intégration des services gérontologiques en France et au Québec**

**Chercheur principal : Yves Couturier** (Département de service social, Université de Sherbrooke)

**Cochercheurs :** Louis Demers (ENAP), Geneviève Imbert (Fondation nationale de gérontologie)

**Organisme subventionnaire :** FRQSC (2011-2014)

Dans les pays industrialisés, le vieillissement de la population conduit de nombreux pays à s'orienter vers l'intégration des services pour les clientèles complexes, comme c'est le cas pour les personnes âgées en perte d'autonomie. La France et le Québec partagent la caractéristique commune de s'être appuyés sur le modèle PRISMA (programme de recherche sur l'intégration des services pour le maintien de l'autonomie) pour construire l'intégration gérontologique. Différentes caractéristiques structurelles des systèmes socio-sanitaires français et québécois se présentent comme obstacles à l'organisation intégrée dans le champ gérontologique. Or, en France et au Québec, deux importantes réformes apparaissent susceptibles de limiter le frein à la qualité des services que constitue la fragmentation institutionnelle et organisationnelle. Il s'agit de l'instauration des agences régionales de la santé en France et des agences de la santé et des services sociaux au Québec. Le projet de recherche porte sur l'analyse compréhensive de ces politiques publiques d'intégration gérontologique et vise à comprendre comment ces agences ont soutenu les déploiements nationaux de ces innovations.

#### **7. Innovation sociale dans le champ de la maturité scolaire dans le quartier Chameran : une retombée de la mobilisation communautaire en petite enfance depuis 2008 à Montréal**

**Chercheuse principale : Angèle Bilodeau** (DSP-Montréal)

**Cochercheurs :** Isabelle Laurin (DSP-Montréal), Nadia Giguère (INRS-UCS), **Yves Couturier** (Département de service social, Université de Sherbrooke) et **Sandra Lalancette** (CSSS de BCSTL-CAU)

**Organisme subventionnaire :** InterActions (2011-2012)

Le projet est une sous-étude d'une recherche terminée en 2012-2013, *Mobilisation des acteurs et transformation des services à la petite enfance : évaluation des retombées de l'Enquête sur la maturité scolaire des enfants montréalais* (Bilodeau et Laurin, IRSC 2009 – 2012), qui documente le processus décisionnel collectif et la transformation des services en petite enfance au sein de ce type d'arrangement régional – local de planification collective. Dans cette recherche, une initiative innovante se distingue dans le quartier Chameran (arrondissement Saint-Laurent) autour de l'épineux défi de rejoindre les parents et de les soutenir dans la préparation de leurs enfants pour l'école, en contexte pluriethnique et défavorisé. Le projet soumis veut mettre à l'étude cette initiative, le *Plan d'action Chameran*, pour en documenter les processus décisionnels et d'innovation, afin de pouvoir l'évaluer et potentiellement, la reproduire dans d'autres milieux.

### Les projets terminés en 2012-2013

#### 8. Dynamiques transnationales et gouvernance participative des réseaux locaux de santé et de services sociaux

**Chercheur postdoctoral :** José Carlos Suárez Herrera (Euromed management, Université d'Aix Marseille et Département d'administration de la santé, Université de Montréal)

**Directrice :** Deena White (InterActions et Département de sociologie, Université de Montréal)

Adoptant une démarche participative, évaluative et comparative, ce projet de recherche-action s'articule autour de trois axes de réflexion et d'intervention complémentaires : le premier axe explore les relations de symétrie entre les rapports stratégiques de pouvoir et les mécanismes systémiques de régulation configurant les processus d'intégration de stratégies participatives innovatrices dans la gouvernance des réseaux locaux de services. Le deuxième axe évalue les contributions de ces stratégies participatives au changement organisationnel prévu dans le cadre des politiques régionales de décentralisation intersectorielle des soins de santé primaires. Finalement, le troisième axe s'attarde aux enjeux transnationaux associés à la mise en réseau des savoirs intersectoriels innovateurs dans un contexte plus large de globalisation institutionnelle des politiques publiques en matière de santé.

## **9. Mettre en œuvre des pratiques innovantes d'organisation du travail pour faire face à la pénurie de main-d'œuvre**

**Chercheur principal : Carl-Ardy Dubois** (Faculté des sciences infirmières, Université de Montréal)

**Cochercheurs :** Jean-Luc Bédard (INRS-UCS), Kathleen Bentein et **Frédéric Gilbert** (Département d'organisation et ressources humaines, UQAM), Lise Lamothe (Département d'administration de la santé, Université de Montréal)

**Organisme subventionnaire :** IRSC (2009-2011)

Ce vaste projet de recherche porte sur la mise en œuvre de pratiques novatrices en matière d'organisation du travail. Il vise à mieux comprendre le processus d'implantation de projets de réorganisation du travail et à analyser leurs effets sur l'expérience des employés ciblés par ces changements. Six projets ont ainsi été analysés dont un implanté au CSSS de Bordeaux-Cartierville-Saint-Laurent-CAU. Il s'agit d'une recherche misant sur une collaboration très étroite entre des chercheurs et des gestionnaires afin de favoriser une coproduction de connaissances adaptée aux besoins du terrain.

## **10. Mobilisation des acteurs et transformation des services à la petite enfance : évaluation des retombées de *l'Enquête sur la maturité scolaire des enfants montréalais***

**Chercheuses principales : Angèle Bilodeau** et Isabelle Laurin (DSP-Montréal)

**Cochercheurs :** **Louise Potvin** (Département de médecine sociale et préventive, Université de Montréal), **Yves Couturier** (Département de service social, Université de Sherbrooke), Geneviève Audet (InterActions — 2011), Sherri Lynn Bisset, Nathalie Goulet et Isabelle Samson (DSP-Montréal)

**Organisme subventionnaire : IRSC (2009-2011)**

Ce projet s'intéresse aux stratégies de promotion de la santé au niveau des communautés et analyse, en contexte, les processus ayant cours dans des interventions populationnelles complexes. L'intervention étudiée est l'« Initiative des sommets montréalais sur la maturité scolaire enclenchée par l'Enquête sur la maturité scolaire des enfants montréalais » (DSP 2008). Cette initiative est composée d'un enchaînement d'événements organisés autour de sommets locaux conduisant à un sommet montréalais, centré sur l'interprétation en contexte des données de l'enquête et sur la mise en mouvement des réseaux d'acteurs régionaux et locaux pour la transformation des ressources et des services à la petite enfance. La recherche documente par quels processus un rapport d'enquête sociosanitaire peut entraîner une mobilisation des acteurs et une réorganisation des ressources et services dans les communautés locales. Six territoires de CSSS sont impliqués dans cette recherche.

**11. Synthèse descriptive et analytique de 27 projets d'organisation du travail en soins infirmiers**

**Chercheur principal : Carl-Ardy Dubois** (Faculté des sciences infirmières, Université de Montréal)

**Organisme subventionnaire : MSSS (2011)**

Ce rapport fait une synthèse descriptive et analytique de 27 projets de réorganisation du travail du personnel en soins infirmiers dans trois secteurs d'activités : dix en hébergement, neuf en soins critiques et huit en soins à domicile (SAD). Ces projets ont été subventionnés par le MSSS pour la période 2008-2010. L'examen des rapports de clôture à l'aide d'une grille d'analyse de la performance a permis d'évaluer les réalisations effectuées dans le cadre de ces projets sur trois principaux registres : 1) l'acquisition, le déploiement et le maintien des ressources humaines nécessaires à l'offre de services; 2) l'optimisation des processus de soins, des processus de travail et de l'étendue de la pratique; 3) l'optimisation de la qualité des soins et des résultats pour les usagers. Cette synthèse indique que les 27 projets de réorganisation du travail ont constitué de véritables catalyseurs qui ont poussé les organisations à revoir de manière systématique certains aspects de leurs pratiques de gestion tant des ressources humaines que des processus de travail. L'analyse indique toutefois qu'à divers égards, les gains restent fragiles et doivent être consolidés. Les efforts engagés dans les 27 établissements ayant mis en œuvre ces projets doivent être maintenus, mériteraient d'être encore suivis pour mesurer leur pérennisation et devraient être étendus à d'autres établissements faisant face à des enjeux similaires.

### Les projets soumis en 2012-2013

#### 12. Does mandated collaboration work? Analysing the trajectories, remodeling and synergy of local service networks (LSN) in Québec

**Chercheur principal : Oscar Firbank** (École de service social, Université de Montréal)

**Cochercheurs : Alex Battaglini** (InterActions), **Frédéric Gilbert** (Département d'organisation et ressources humaines, UQAM), **Deena White** (InterActions et Département de sociologie, Université de Montréal), **Angèle Bilodeau** (DSP-Montréal), Jean-Louis Denis (ENAP), **José Carlos Suárez Herrera** (Euromed management, Université d'Aix-Marseille et Département d'administration de la santé, Université de Montréal)

**Organisme subventionnaire :** CRSH

Ce projet vise les mêmes objectifs que ceux décrits plus haut pour le projet *Mapping local service networks in three domain-specific areas : an exploratory study*, qui est le projet-pilote de la présente recherche plus vaste.

#### Projets étudiants

|                        |   |
|------------------------|---|
| Titre du projet :      | Recherche exploratoire sur les forums de discussion de parents d'enfants autistes : une analyse de discours des thématiques exprimées par les parents |
| Nom de l'étudiant :    | <b>Monica Dunn</b> (boursière InterActions 2012-2013)   |
| Programme/Université : | Maîtrise en sociologie, UQAM  |
| Directrice :           | <b>Catherine des Rivières-Pigeon</b> (chercheure associée)  |

## Projets étudiants

|                        |  |
|------------------------|--|
| Titre du projet :      | Réseaux locaux de services   |
| Nom de l'étudiant :    | <b>Thymothée Lauzon</b>  |
| Programme/Université : | Maîtrise en sociologie, Université de Montréal   |
| Directrice :           | <b>Deena White</b>   |
|                        |  |
| Titre du projet :      | Déterminants organisationnels et contextuels de l'étendue de la pratique en santé publique de l'infirmière de première ligne |
| Nom de l'étudiant :    | <b>Julie Nicolas</b>   |
| Programme/Université : | Doctorat en santé publique, Université de Montréal (fin en janvier 2013)   |
| Directeur :            | <b>Carl-Ardy Dubois</b>  |
|                        |  |
| Titre du projet :      | Développement langagier des enfants montréalais : Étude de cas de l'articulation problème-solution par les acteurs du milieu |
| Nom de l'étudiant :    | <b>Marie-Pascale Pichette</b> (boursière InterActions 2011-2012)   |
| Programme/Université : | Maîtrise en santé communautaire, Université de Montréal  |
| Directrice :           | <b>Angèle Bilodeau</b> et Lise Gauvin  |

## AXE 3 : Les retombées de l'intervention en « réseau » dans le domaine des services sociaux

Les recherches de type évaluatif ou analytique portant sur l'effectivité des réseaux, c'est-à-dire l'atteinte des résultats escomptés, les conséquences inattendues ou les effets pervers, constituent l'objet de cet axe.

### Les faits saillants :

- 4 nouveaux projets, dont 1 financé par le Partenariat ARIMA;
- 4 projets déjà en cours se poursuivent;
- 2 projets sont terminés.

### Quelques publications

**Battaglini, A.** (2013, février). Un cadre national de référence en matière d'interprétariat : Objectifs, enjeux et pistes de réflexion. Rencontre d'échanges du Réseau communautaire de santé et de services sociaux. Québec, Canada.

**Bilodeau, A.,** Beauchemin, J., Bourque, D., Galarneau, M. (2013). L'analyse des interventions complexes en santé publique : le cas de la prévention des ITSS à Montréal. Canadian Journal of Public Health, numéro mars-avril 2013, 104(2), 177-182.

**Pineault, R.** (2012). *Comprendre le système de santé pour mieux le gérer*. Montréal : Les Presses de l'Université de Montréal.



## Les nouveaux projets en 2012-2013

### 1. État de situation en regard du fonctionnement du réseau local de services de sécurité alimentaire, de développement social collaboratif des pratiques d'utilisation des services par les usagers sur le territoire du CSSS du Suroît à Salaberry-de-Valleyfield

**Chercheur principal : Bernard-Simon Leclerc** (InterActions et Département de médecine sociale et préventive, Université de Montréal)

**Cochercheurs :** Louis-Philippe Boucher (CSSS du Suroît), Stéphane Brault (Service alimentaire communautaire de Valleyfield), **Normand Carpentier** (Département de sociologie, Université de Montréal et InterActions), Chantal Geneau (CDC de Beauharnois-Salaberry), Ginette Pariseault (CSSS du Suroît) et **Yves Couturier** (Département de service social, Université de Sherbrooke)

**Organisme subventionnaire :** Partenariat ARIMA (2013-2015)/subvention du CRSH

Les membres ARIMA du comité local du Suroît ont identifié la sécurité alimentaire comme problématique sociale faisant appel à l'intervention en réseau sur leur territoire de Salaberry-de-Valleyfield. Une quinzaine d'organismes sont engagés dans cette problématique, certains comme pourvoyeurs de services de dépannage s'adressant directement aux citoyens, d'autres comme ressources d'aide complémentaires. Les acteurs locaux considèrent comme un symptôme la surutilisation des services d'aide alimentaire par des groupes sociaux affectés par une multitude de facteurs de risque et aux prises avec des problèmes lourds et multiples. Cette problématique est présente à plusieurs endroits du Québec. Ce projet de recherche vise à dresser un état de situation en regard du fonctionnement du réseau local de services de protection sociale et de sécurité alimentaire pour combler les besoins des usagers. Il renvoie au lien entre les pratiques d'utilisation des services, d'une part, et l'organisation des réseaux de services, d'autre part. Des analyses quantitatives, qualitatives et de réseaux sont proposées en vue de cerner l'expérience, les mécanismes et les processus en cause.

**Organisme subventionnaire :** Partenariat ARIMA (2013-2015)/subvention du CRSH

Les membres ARIMA du comité local du Suroît ont identifié la sécurité alimentaire comme problématique sociale faisant appel à l'intervention en réseau sur leur territoire de Salaberry-de-Valleyfield. Une quinzaine d'organismes sont engagés dans cette problématique, certains comme pourvoyeurs de services de dépannage s'adressant directement aux citoyens, d'autres comme ressources d'aide complémentaires. Les acteurs locaux considèrent comme un symptôme la surutilisation des services d'aide alimentaire par des groupes sociaux affectés par une multitude de facteurs de risque et aux prises avec des problèmes lourds et multiples. Cette problématique est présente à plusieurs endroits du Québec. Ce projet de recherche vise à dresser un état de situation en regard du fonctionnement du réseau local de services de protection sociale et de sécurité alimentaire pour combler les besoins des usagers. Il renvoie au lien entre les pratiques d'utilisation des services, d'une part, et l'organisation des réseaux de services, d'autre part. Des analyses quantitatives, qualitatives et de réseaux sont proposées en vue de cerner l'expérience, les mécanismes et les processus en cause.

## **2. Les soins concertés en santé mentale jeunesse** (projet en collaboration)

**Chercheur principal :** Cécile Rousseau (Département de psychiatrie sociale et transculturelle, Université McGill)

**Cochercheurs :** Rosario (Charo) Rodriguez (Département de médecine, Université McGill), Pierre Pluye (Département de médecine familiale, Université McGill), Lucie Nadeau (Département de psychiatrie sociale et transculturelle, Université McGill), Mélanie Vachon, Ghayda Hassan (Département de psychologie, UQAM et CSSS de la Montagne), Toby Measham (Département de psychiatrie sociale et transculturelle, Université McGill), Garine Papazian Zohrabian (Département de psychopédagogie et d'andragogie, Université de Montréal), Denis Lafortune (École de criminologie, Université de Montréal), **Alex Battaglini** (InterActions) et **Deena White** (Département de sociologie, Université de Montréal et InterActions)

**Organisme subventionnaire :** Fonds de recherche en santé du Québec (FRSQ) (2012-2016)

L'objectif principal de la programmation de recherche dont découle ce projet consiste à développer, à partir d'une perspective pluridisciplinaire et en s'appuyant sur une approche participative, des modèles de soins partagés et de formation en santé mentale jeunesse qui se fondent sur un partenariat solide entre les services et les milieux de vie de l'enfant. L'objectif spécifique du présent projet est d'étudier la relation entre la qualité du partenariat et la qualité des services en santé mentale jeunesse décrite en termes d'évolution clinique des jeunes (symptômes et dysfonction associée, d'accessibilité et de satisfaction des familles).

### **3. Projet d'analyse des collaborations basées sur les fiches OQRLS — partenariats interorganisationnels** (projet en collaboration)

**Chercheur principal :** Michael Cantinotti (Département de psychologie, Université du Québec à Trois-Rivières)

**Cochercheurs :** **Bernard-Simon Leclerc** (InterActions et Département de médecine sociale et préventive, Université de Montréal), **Oscar Firbank** (École de service social, Université de Montréal), Nadia Robert (Département de psychologie, Université du Québec à Trois-Rivières)

**Organisme subventionnaire :** Budget de démarrage des nouveaux professeurs de l'Université du Québec à Trois-Rivières (2013)

Ce projet concerne les initiatives de collaboration répertoriées par l'Observatoire québécois des réseaux locaux de services (OQRLS) dont la mission consiste à documenter, analyser et faire connaître les initiatives de collaboration entre les centres de santé et de services sociaux (CSSS) et leurs partenaires du réseau local de services (RLS). Il s'inscrit dans le cadre du rôle local des CSSS de susciter la mobilisation, d'animer les collaborations, de coordonner les services offerts par les intervenants d'un RLS de santé et de services sociaux, ainsi que de s'assurer de leur participation. L'objectif de ce projet exploratoire consiste à broser au moyen d'une analyse typologique le portrait des régularités dans les attributs des partenariats

que nouent les CSSS et leurs partenaires et à comparer les enjeux associés à l'implantation des RLS entre les regroupements identifiés.

#### **4. Un programme de soutien postnatal à domicile au cœur des collaborations intersectorielles en périnatalité : le cas des « relevailles »** (projet en collaboration)

**Chercheure principale :** Geneviève Roch (Faculté des sciences infirmières, Université Laval)

**Cochercheurs :** Chantal Bayard (Association pour la santé publique du Québec), Roxane Borges da Silva (Département d'administration de la santé, Université de Montréal), Yvan Comeau (École de service social, Université Laval), Francine Demontigny (Département des sciences infirmières, Université du Québec en Outaouais), Mathieu Ouimet (Département de science politique, Université Laval) et **Deena White** (Département de sociologie, Université de Montréal et InterActions)

**Organisme subventionnaire :** IRSC (2013-2015)

Ce projet porte sur des organismes communautaires du secteur famille qui offrent un programme de relevailles et leurs expériences de collaborations intersectorielles avec les acteurs des CSSS de quatre régions du Québec. La recherche collaborative et évaluative, faisant appel à une démarche d'étude de cas multiples privilégiant des méthodes quantitatives et qualitatives, vise à adapter les collaborations intersectorielles entre les organismes communautaires et les CSSS pour consolider l'offre de relevailles et de services de santé en période postnatale. Les résultats obtenus permettront d'amener les différentes parties prenantes à dégager des objectifs d'optimisation politiquement faisables pour éliminer les différences de services où les besoins sont égaux (équité horizontale) et augmenter les services là où les besoins les plus importants sont présents (équité verticale).

## Les projets déjà en cours avant 2012-2013

### 5. Cadre national de référence en matière d'interprétariat pour les réfugiés fondé sur une analyse de la situation et une recension des modèles

**Chercheur principal : Alex Battaglini** (InterActions)

**Organismes subventionnaires :** Comité interministériel : ministère de l'Immigration et des Communautés culturelles (MICC), ministère de la Santé et des Services sociaux (MSSS), ministère de l'Éducation, du Loisir et du Sport (MELS) (2011-2013)

Ce cadre de référence devra permettre d'améliorer la structuration actuelle de l'offre de services d'interprétariat de façon adaptée aux besoins des personnes réfugiées, tout en restant profitable à l'ensemble des populations immigrantes allophones et des personnes qui ne peuvent s'exprimer en français. Cette proposition repose sur la l'optimisation des réseaux existants entre les banques d'interprètes et autres organismes offrant ces services (coresponsabilité, partage de l'offre en interprétariat, en formation et en standard de qualité et d'éthique) au plan local, régional et national afin d'intervenir dans un contexte intersectoriel et accroître leur accessibilité dans l'ensemble du Québec. L'élaboration de ce cadre tient compte des structures déjà existantes (banques d'interprètes), de leur mode de fonctionnement, des disparités régionales, des possibilités d'autofinancement, des nouvelles technologies (pour la formation et l'offre de services), de la réalité intersectorielle, et ce, dans une perspective supraministérielle, voire gouvernementale.

### 6. Des données probantes pour les interventions de santé publique visant à réduire les inégalités sociales de santé (projet en collaboration)

**Chercheurs principaux :** Richard Lessard (DSP-Montréal), Louise Potvin (Département de médecine sociale et préventive, Université de Montréal) et Marie-France Raynault (Centre hospitalier de l'Université de Montréal (CHUM))

**Cochercheurs :** **Angèle Bilodeau** (DSP-Montréal), Sherri Lynn Bissett, Camil Bouchard (Département de psychologie, UQAM), Denis Bourque (Département de travail social, UQO), Sylvana Côté, Geetanjali Dabral Datta (Département de médecine sociale et préventive, UdeM), Louis-Robert Frigault (DSP-Montréal), Lise Gauvin, Yan Kestens (CHUM), Isabelle Laurin, Patrick Morency (DSP-Montréal), Alain Noël (Département de science politique, Université de Montréal), Lucie Richard (Faculté des sciences infirmières, Université de Montréal), Ruth Rose-Lizee (Département des sciences économiques, UQAM), Audrey Smardiassi (Département de santé environnementale, Université de Montréal), Michèle Santon-Jean (Centre de recherche en droit public, Université de Montréal), Gilles Sénécal (INRS-Québec) et **Deena White** (Département de sociologie, Université de Montréal et InterActions)

**Organisme subventionnaire :** IRSC (2011-2016)

La programmation de recherche proposée vise à réaliser un programme de recherche interventionnelle en collaboration avec la DSP-Montréal qui a fait de la réduction des inégalités sociales de santé (ISS) un enjeu prioritaire. Plus précisément, hébergée à la DSP-Montréal, cette équipe produira des données probantes et animera un espace de partage et d'utilisation des connaissances sur les effets et processus d'interventions de santé publique visant à réduire les ISS et fondé sur les quatre stratégies populationnelles de la Charte d'Ottawa de la promotion de la santé : développer des politiques publiques saines; renforcer l'action communautaire; créer des environnements favorables; et réorienter les services de santé. Le programme de recherche comprend quatre volets interreliés, chacun examinant une intervention de santé publique : la politique établissant des garderies à contribution réduite; l'initiative montréalaise de soutien au développement social local; l'intervention d'aménagement urbain pour favoriser les transports actifs et sécuritaires; l'intégration des interventions à base communautaire de la DSP-Montréal et d'autres acteurs régionaux. Ce dernier volet est dirigé par **Angèle Bilodeau, Deena White** et Denis Bourque.

**7. Évaluation de la mise en œuvre d'un réseau intégré de prévention et de gestion du risque cardiometabolique en première ligne à Montréal** (projet en collaboration)

**Chercheur principal :** Pierre Tousignant (Département de médecine sociale et préventive, Université de Montréal)

**Cochercheurs principaux :** Mylène Drouin (DSP-Montréal), **Raynald Pineault** (DSP-Montréal) et Sylvie Provost (Département de médecine sociale et préventive, Université de Montréal).

**Organisme subventionnaire :** IRSC (2010-2013)

Cette recherche, qui porte sur l'évaluation d'une stratégie de développement de réseaux intégrés pour la gestion des maladies chroniques favorisant le développement de réseaux locaux de services centrés sur la première ligne, fournira des solutions fondées sur l'évidence pour le développement de la première ligne et pour l'intégration des services au Canada. Plus spécifiquement, la recherche s'intéresse à l'implantation du *Chronic Care Model* dans six territoires de CSSS à Montréal, avec comme objectifs : d'évaluer les effets du programme sur les patients inscrits et sur la pratique des médecins participants; d'apprécier le degré de mise en œuvre de la prévention du risque cardiométabolique dans chacun des territoires de CSSS participants et d'identifier les facteurs contextuels pouvant l'expliquer; d'établir la relation entre les effets observés, le degré de mise en œuvre du réseau intégré de prévention et de gestion du risque et les facteurs contextuels; et enfin d'apprécier l'impact de la mise en œuvre du réseau intégré de prévention et de gestion du risque sur la consolidation des réseaux locaux.

## **8. Évaluation de la qualité des processus de soins et de la prise en charge interdisciplinaire dans les unités de courte durée gériatriques du Québec** (projet en collaboration)

**Chercheuse principale :** Marie-Jeanne Kergoat (Institut universitaire de gériatrie de Montréal)

**Cochercheurs :** **Bernard-Simon Leclerc** (InterActions et Département de médecine sociale et préventive, Université de Montréal), Judith Latour (CHUM), Paule Lebel (Institut universitaire de gériatrie de Montréal), François Béland, Nicole Leduc (Département de l'administration de la santé, Université de Montréal), Katherine Berg (Département de physiothérapie, Université de Toronto) et Aline Bolduc (Institut universitaire de gériatrie de Montréal)

**Organisme subventionnaire : IRSC (années)**

Les unités de courte durée gériatrique ont pour mandat d'offrir aux personnes âgées vulnérables nécessitant une hospitalisation des soins de santé globaux et intégrés dans un environnement physique adapté, et d'assurer une prise en charge systématique de leurs problèmes à l'aide d'une équipe multiprofessionnelle. Cette recherche a pour but d'étudier, de façon approfondie, la qualité des processus de soins dispensés aux personnes âgées hospitalisées en unité de courte durée gériatrique et d'identifier les principaux facteurs qui l'influencent.

**Sous-projets en cours en lien avec ce financement :**

- Évaluation des rencontres interprofessionnelles dans les unités de courte durée gériatriques du Québec : une question d'organisation des soins
- Étude pilote de la faisabilité d'implantation d'une intervention interdisciplinaire de prise en charge des troubles de la mobilité dans un contexte d'amélioration continue de la qualité des soins dans les unités de courte durée gériatriques du Québec
- Évaluation de l'intégration d'une plateforme stratégique de recherche clinique et de diffusion de l'expertise pour améliorer la qualité des soins interprofessionnels dans le cadre de la communauté de pratique « Regroupement des unités de courte durée gériatriques et des services hospitaliers de gériatrie »
- Évaluation de l'implantation d'un plan d'intervention interdisciplinaire informatisé dans les unités de courte durée gériatriques du Québec

**Les projets terminés en 2012-2013****9. Les collaborations public-communautaire en prévention des infections transmises sexuellement et par le sang : recherche-intervention autour de processus innovants**



**Chercheuse principale : Angèle Bilodeau** (DSP-Montréal)

**Cochercheurs :** Jean Beauchemin (Chaire Approches communautaires et inégalités de santé (CACIS), Université de Montréal), Denis Bourque (Département de travail social, UQO)

**Organismes subventionnaires :** MSSS et INSPQ (2009-2012)

Dans le contexte de la création des CSSS et de la responsabilité qui leur incombe d'animer un réseau local de services, ceux-ci sont appelés à renouveler leur mode de collaboration avec les acteurs de la communauté. Aussi, cette expérience de recherche – intervention vise à étudier et à soutenir les processus de la collaboration public-communautaire en prévention des ITSS à Montréal, dans une optique de transformation innovante de ces pratiques.

#### **10. Les ordonnances collectives comme outil de collaboration professionnelle pour améliorer les soins offerts aux personnes diabétiques au sein des groupes de médecine de famille**

**Chercheurs principaux :** Cécile Michaud (École des sciences infirmières, Université de Sherbrooke), Maryse Guay (Département des sciences de la santé communautaire, Université de Sherbrooke) et **Raynald Pineault** (Département de médecine sociale et préventive, Université de Montréal)

**Cochercheure :** Caroline Bois (étudiante en sciences cliniques, Université de Sherbrooke)

**Organisme subventionnaire :** Bourses d'études de la Fondation de l'Hôpital Charles-Lemoyne et FRSQ (2011-2012)

Au Québec, les ordonnances collectives permettent aux infirmières d'ajuster les médicaments des personnes diabétiques en utilisant des protocoles écrits d'avance par les médecins. Cependant, on ignore jusqu'à présent à quel point cette nouvelle façon de travailler est répandue et quelles en sont les conséquences pour les patients et les professionnels. L'objectif principal de ce projet est d'évaluer le processus d'implantation des ordonnances collectives à la lumière des caractéristiques organisationnelles des groupes de médecine familiale (GMF).



## 4 • Unité d'évaluation

---

Depuis 2011, le centre InterActions compte sur une unité d'évaluation, sous la responsabilité du chercheur Bernard-Simon Leclerc. Les activités de l'unité d'évaluation s'exercent dans une perspective participative tout en favorisant un arrimage entre les préoccupations du milieu scientifique, celles du milieu de pratique du CSSS et des autres acteurs du territoire du réseau local de services.

L'équipe met sur pied des activités de formation et de recherche dans le domaine de l'évaluation des interventions dans le but de développer des connaissances, de soutenir la prise de décision, la promotion du débat démocratique ainsi que l'amélioration des pratiques. L'équipe réalise des recherches évaluatives qui s'insèrent directement dans le créneau privilégié par le centre. Son champ d'application s'étend néanmoins plus largement à l'évaluation de programme et à la recherche participative touchant les services sociaux et les aspects sociaux des services de santé.

### Les faits saillants :

- 5 nouveaux projets;
- 2 projets débutés l'année précédente qui se poursuivent;
- 1 projet terminé;
- Un cadre de référence en évaluation a été adopté par le conseil d'administration du CSSS, favorisant notamment le développement d'une culture de l'évaluation
- Disponible sur : [http://www.csssbctl.qc.ca/fileadmin/csss\\_bctl/Menu\\_du\\_haut/Publications/Centre\\_de\\_recherche\\_InterActions/Unite\\_d\\_evaluation/Cadre\\_referance2012\\_web\\_.pdf](http://www.csssbctl.qc.ca/fileadmin/csss_bctl/Menu_du_haut/Publications/Centre_de_recherche_InterActions/Unite_d_evaluation/Cadre_referance2012_web_.pdf)
- Une activité de réflexion sur les pratiques de pointe réunissant les six CSSS-CAU a été organisée et tenue au CSSS (septembre 2012) et les premiers jalons d'un mécanisme d'identification des pratiques de pointes ont été explorés avec deux directions de l'établissement, la Direction de la performance, qualité, mission universitaire et la Direction des soins infirmiers.

## Les nouveaux projets en 2012-2013

### 1. Évaluation des effets d'une intervention intersectorielle en milieu scolaire sur l'intégration sociale de jeunes de milieux pluriethniques et défavorisés

**Chercheur principal : Bernard-Simon Leclerc** (InterActions et Département de médecine sociale et préventive, Université de Montréal)

**Cochercheurs : Angèle Bilodeau** et **Raynald Pineault** (DSP-Montréal), **Yves Couturier** (Département de service social, Université de Sherbrooke), Michael Cantinotti (Département des psychologie, UQTR), **Louis-Philippe Sarrazin** (coordonnateur Milieu ouvert sur ses écoles — MOÉ), **Sabrina Lessard** (InterActions)

**Organisme subventionnaire :** InterActions (2012-2013)

La Table de concertation jeunesse Bordeaux-Cartierville (TCJBC) a développé et implanté en 2002 un projet d'intervention intersectorielle globale et intégrée de type « école-famille-communauté » afin de contrer l'isolement des nouveaux arrivants et de prévenir la délinquance sur le territoire. Par la présence d'un intervenant communautaire scolaire dans sept écoles du quartier, cette initiative novatrice, appelée « Un milieu ouvert sur ses écoles », vise à favoriser l'intégration des membres des communautés culturelles, à promouvoir le bien-être des enfants et des adolescents par leur participation à une gamme étendue d'activités parascolaires et à mobiliser leurs parents pour participer à la vie scolaire et communautaire. La présente évaluation consiste en une revue systématique de la littérature dans le but de recenser les études quantitatives ayant analysé les effets d'une intervention communautaire intersectorielle en milieu scolaire sur la désaffection sociale, la délinquance et la criminalité.

### 2. Évaluation de traitements des troubles visuels dans des populations vulnérables vivant dans la communauté ou dans des institutions (projet en collaboration)

Les patients atteints de Parkinson souffrent de plusieurs symptômes moteurs (tremblements lors du sommeil, rigidité, posture instable). Cependant, ils souffrent également de symptômes non moteurs, incluant des problèmes visuels, entre autres des difficultés à ce que les deux yeux puissent converger sur

des objets rapprochés ou à ce que la convergence des yeux sur des objets rapprochés se maintienne pendant une période prolongée. Le présent projet vise à dépister les problèmes visuels dans ces populations de même qu'à évaluer l'acceptabilité du traitement proposé, l'observance du traitement ainsi que les effets d'intervention sur la vision, l'autonomie fonctionnelle dans les activités de la vie quotidienne, les relations interpersonnelles et la qualité de vie.

**Chercheurs principaux :** Elizabeth L. Irving (École d'optométrie, Université de Waterloo), Hélène Kergoat et Marie-Jeanne Kergoat (Institut universitaire de gériatrie de Montréal), **Bernard-Simon Leclerc** (InterActions et Département de médecine sociale et préventive, Université de Montréal) et Michel Panisset (Département de médecine, Université de Montréal)

**Organisme subventionnaire :** IRSC (2012-2015)

**Sous projets en cours liés à ce financement :**

- **Représentations sociales, bénéfices perçus, déterminants et obstacles au recours aux services oculovisuels chez les patients parkinsoniens : une étude comparative**  
Responsable : **Bernard-Simon Leclerc** (InterActions et Département de médecine sociale et préventive, Université de Montréal)
- **Prévalence des symptômes liés à l'insuffisance de convergence chez les patients parkinsoniens et un groupe contrôle**
- **Examen systématique des outils de mesure de la qualité de vie associée à la vision pour les personnes institutionnalisées âgées atteintes de démence et développement et validation d'un nouvel outil**

**3. Incitatifs et obstacles à la supervision de stages dans les établissements de santé et de services sociaux de Montréal**

**Chercheur principal :** **Bernard-Simon Leclerc** (InterActions et Département de médecine sociale et préventive, Université de Montréal)

**Cochercheurs :** **Joey Jacob** (InterActions) et **Julie Paquette** (CSSS de BCSTL-CAU)

**Organisme subventionnaire :** Agence de la santé et des services sociaux de Montréal (2013-2014)

Les stages réalisés en milieu de pratique ont acquis une importance considérable dans les établissements de santé et de services sociaux de la région de Montréal. Or, différents acteurs du milieu constatent de plus en plus de problèmes de recrutement et de rétention des superviseurs et cherchent à valoriser et à inciter les intervenants à la supervision. En vue d'une meilleure compréhension et de pistes d'action à cette problématique, des analyses quantitatives, qualitatives et de réseaux sont proposées en vue de cerner l'expérience, les mécanismes et les processus entourant la supervision. Une revue de littérature, un sondage auprès de l'ensemble des responsables des stages, un questionnaire Internet, des entrevues avec les superviseurs, anciens et potentiels, et des groupes de discussion avec des responsables des stages des établissements de santé et des maisons d'enseignement serviront à une meilleure compréhension des caractéristiques de la problématique.

#### **4. Projet d'évaluation d'une expérience-pilote de formation en soins palliatifs pour les intervenants de résidents en soins de longue durée en fin de vie**

**Chercheur principal :** **Bernard-Simon Leclerc** (InterActions et Département de médecine sociale et préventive, Université de Montréal)

**Cochercheurs :** **Sabrina Lessard** (InterActions), Sylvie Benoit et Lyne Bellerose (CSSS de BCSTL-CAU)

**Organisme subventionnaire :** Non subventionné, budget de roulement du CSSS de BCSTL-CAU pour le remplacement du personnel en formation

Les centres d'hébergement et de soins de longue durée constituent un milieu de vie où décèdent de nombreuses personnes âgées ou handicapées. La *Politique sur les soins palliatifs en fin de vie* du ministère de la Santé et des Services sociaux ainsi que les normes de l'Association québécoise des soins palliatifs (2001) recommandent la formation des intervenants pour leur assurer l'acquisition de connaissances et

d'habiletés nécessaires leur permettant d'offrir des soins palliatifs de qualité dans une approche interdisciplinaire. Deux infirmières du Centre d'hébergement Saint-Joseph-de-la-Providence du CSSS de Bordeaux-Cartierville–Saint-Laurent-CAU ont reçu une formation de formateurs sur les soins de fin de vie en contexte de soins de longue durée et souhaitent former d'autres intervenants. Le projet vise à évaluer la faisabilité, l'acceptabilité et la capacité d'une formation pilote de produire des effets sur les connaissances, les attitudes et les compétences des intervenants travaillant en soins de longue durée.

**Un sous-projet est en cours en lien avec ce financement :**

- **Sondage sur les attitudes et croyances des intervenants face à la mort et aux soins palliatifs dans les centres d'hébergement**

**5. Revue systématique sur la contribution de l'épidémiologie à l'analyse de réseaux sociaux et du capital social**

**Chercheur principal : Bernard-Simon Leclerc** (InterActions et Département de médecine sociale et préventive, Université de Montréal)

**Cochercheurs :** Isabelle Doré (École de santé publique, Université de Montréal), Marie-Hélène Capella et Hermina Harnagea (InterActions)

**Organisme subventionnaire :** non subventionné

Le CSSS de Bordeaux-Cartierville–Saint-Laurent-CAU met en oeuvre un programme de recherche dont la thématique générale est « l'articulation des réseaux publics, communautaires et familiaux face aux problèmes complexes ». L'analyse de réseaux sociaux, au nombre des approches utilisées dans le domaine de la recherche sociale appliquée, connaît depuis quelques années une diversification importante sur les plans théorique et méthodologique et quant aux objets traités. Les chercheurs du centre proviennent pour la plupart des sciences sociales. L'un d'entre eux, épidémiologiste de formation, souhaite réaliser une revue systématique des écrits scientifiques sur la contribution de l'épidémiologie à l'analyse des réseaux sociaux.

### Les projets déjà en cours avant 2012-2013

#### 6. Évaluation de l'implantation de l'Initiative intersectorielle en prévention de la criminalité auprès des jeunes à risque de la Table de concertation jeunesse Bordeaux-Cartierville

**Chercheur principal : Bernard-Simon Leclerc** (InterActions et Département de médecine sociale et préventive, Université de Montréal)

Cochercheurs : **Angèle Bilodeau** et **Raynald Pineault** (DSP-Montréal), **Yves Couturier** (Département de service social, Université de Sherbrooke), Michael Cantinotti (Département de psychologie, UQTR), **Louis-Philippe Sarrazin** (coordonnateur de MOÉ) et **Sabrina Lessard** (InterActions)

**Organisme subventionnaire :** Centre national de prévention du crime (2011-2014)

Le projet financé par le CNPC est une intervention concertée de divers acteurs des écoles et de partenaires de la communauté visant à prévenir le désengagement scolaire et la désaffiliation sociale de jeunes vulnérables âgés de 7 à 15 ans fréquentant l'une ou l'autre de sept écoles primaires et secondaires publiques de la communauté de Bordeaux-Cartierville. La première étape de l'analyse envisagée consistera à mesurer l'exhaustivité des éléments mis en œuvre dans le projet et l'intensité des activités qui y sont rattachées, pour ensuite comparer le projet planifié à celui réellement implanté. La deuxième étape de l'analyse aura pour but de déterminer les variations dans le degré de mise en œuvre du projet ou d'intégralité de son implantation d'un site à l'autre – les sept écoles participantes du territoire – de même qu'à identifier les caractéristiques contextuelles des milieux qui expliqueront les variations d'implantation intersites observées. La troisième étape portera quant à elle sur l'analyse de l'influence des caractéristiques contextuelles des milieux d'implantation et des variations observées dans le degré de mise en œuvre d'un site sur les résultats atteints, notamment à l'égard des pratiques d'action intersectorielles, de la concertation et de la mobilisation des partenaires. La démarche d'évaluation réalisée se caractérise à la fois par son approche participative et par sa dimension formative.



## **7. Évaluation des besoins, demandes et offres de services en soins palliatifs sur le territoire de Bordeaux-Cartierville-Saint-Laurent : modes d'organisation et de prestation de soins et pratiques interdisciplinaires**

**Chercheur principal : Bernard-Simon Leclerc** (InterActions et Département de médecine sociale et préventive, Université de Montréal)

**Cochercheurs : Suzanne Mongeau** (École de travail social, UQAM), **Yves Couturier** (Département de service social, Université de Sherbrooke), Michael Cantinotti (Département de psychologie, UQTR), **Denis Gervais** (CSSS de BCSTL-CAU) et **Sabrina Lessard** (InterActions)

**Organisme subventionnaire :** InterActions (2011-2012)

De façon à appuyer le développement des soins palliatifs au CSSS de Bordeaux-Cartierville-Saint-Laurent-CAU et à identifier les besoins futurs en matière de recherche et d'évaluation, ce projet cherche à : 1) connaître les besoins, les demandes et l'offre de services en soins palliatifs sur le territoire; 2) décrire et analyser les pratiques interdisciplinaires en soins palliatifs sur le territoire; 3) déterminer les caractéristiques d'une pratique de pointe, les normes de pratique et les standards de qualité reconnus dans le milieu des soins palliatifs au Québec ainsi que les données probantes sur le sujet; 4) décrire l'écart existant entre la situation actuelle et la situation désirée. La recherche fera appel à une méthodologie mixte combinant les techniques qualitatives et quantitatives de collecte et d'analyse – en portant une attention particulière aux aspects sociaux de ces services – ainsi qu'à une revue systématique de type « évaluation des technologies et modes d'intervention en santé et services sociaux ».

**Deux sous-projets sont en cours en lien avec ce financement :**

- **Expérience de proche aidant au regard du soutien reçu et donné en contexte de soins palliatifs**
- **Efficacité des équipes interdisciplinaires en soins palliatifs de fin de vie**

## Les projets terminés en 2012-2013

### 8. Dans une perspective formative, évaluation du processus d'appropriation d'un outil en santé mentale jeunesse et recension des éléments qui favorisent ce processus

**Chercheurs principaux :** Georgia Vrakas (Département de psychoéducation, UQTR) et Alex Battaglini (InterActions)

**Cochercheurs :** Anne-Marie Gagné (CSSS de BCSTL-CAU), Chantal Leduc (CSSS du Suroît) et Nicole Brie (CSSS Richelieu-Yamaska)

**Organisme subventionnaire :** MSSS (2011-2013)

L'objectif est de documenter les facteurs qui influencent l'adaptation locale (1) et l'adéquation d'un outil commun aux partenaires d'un réseau local de services (RLS) en santé mentale jeunesse (2) et la manière dont cet outil les soutient (3). Partant du point de vue des utilisateurs réguliers de l'outil et des responsables de la santé mentale jeunesse en CSSS, et au terme de la période expérimentale de trois mois, la cueillette de données s'est déroulée dans les territoires de CSSS de Bordeaux-Cartierville-Saint-Laurent-CAU, du Suroît et de Richelieu Yamaska. L'analyse du contenu repose sur le modèle théorique de la capacité de changement dans les organisations. Les participants ont contribué à l'interprétation des résultats. Les conclusions sont mises en lien avec les démarches antérieures d'évaluation de l'Outil en santé mentale jeunesse (OSMJ) et elles seront intégrées à la stratégie de dissémination développée par le CSSS de Bordeaux-Cartierville-Saint-Laurent-CAU pour le gouvernement du Québec.

## 5 • Mobilisation des connaissances

---

Hormis ses activités de recherche et d'évaluation, le centre de recherche InterActions assume également un leadership important au CSSS et à l'externe en termes de liaison entre les praticiens et la recherche et de transfert des connaissances issues de la recherche appliquée. Ce volet s'actualise non seulement par l'entremise des projets de recherche, qui font l'objet d'activités de liaison, de publications et d'activités de transfert, mais également par l'organisation d'événements d'envergure ou à plus petite échelle.

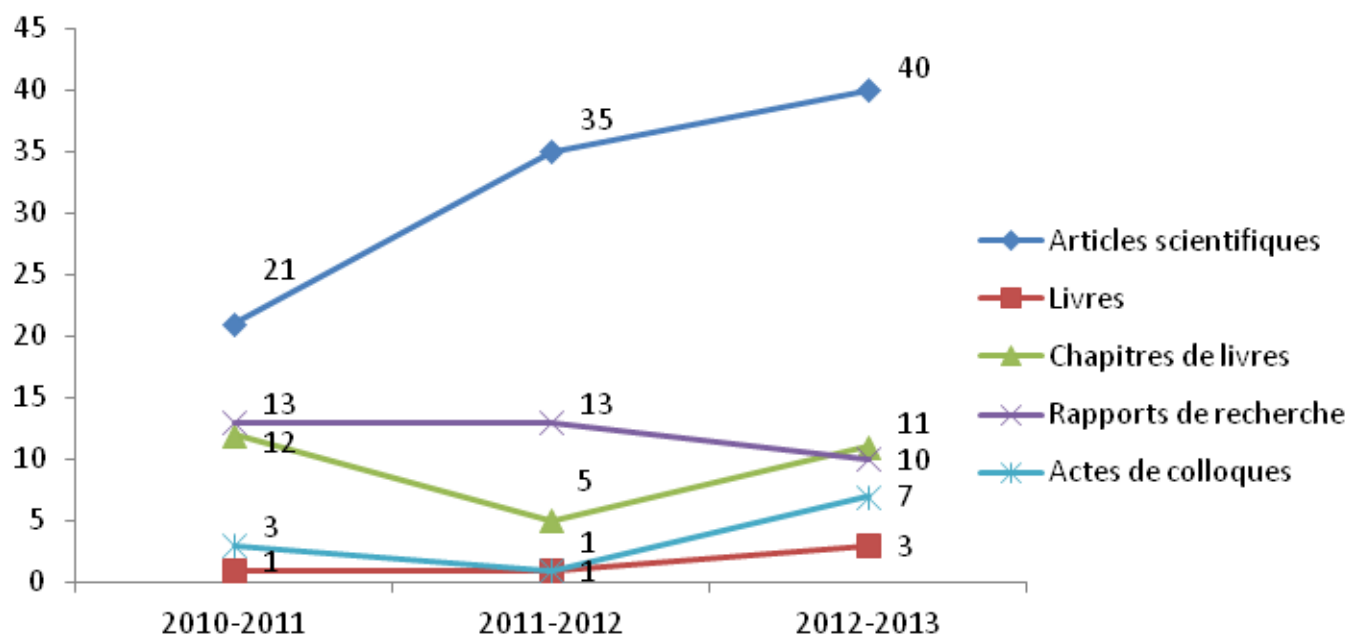
### Les faits saillants :

- 71 publications scientifiques écrites (une hausse considérable comparativement aux années précédentes);
- 66 communications scientifiques et par affiches (une hausse comparativement à l'année précédente);
- 61 productions écrites et activités de vulgarisation pour les milieux non-académiques écrites (une hausse considérable comparativement aux années précédentes).
- 9 Midis InterActions ont été organisés au CSSS, avec une nouvelle formule : le duo chercheur/praticien;
- Leadership d'InterActions dans l'organisation du 5<sup>e</sup> colloque des centres affiliés universitaires intitulé *Portes ouvertes sur la recherche sociale en CSSS-CAU*, le 24 mai 2012, et pour la publication de quatre feuillets et de quatre capsules vidéo présentant les faits saillants du colloque. Disponibles sur : <http://www.csssbctl.qc.ca/mission-universitaire/centre-de-recherche-et-de-partage-des-savoirs-interactions/domaines-d-activites/activites-de-partage-des-savoirs/des-colloques-et-seminaires/>
- Organisation d'une journée thématique portant sur les réseaux locaux de services aux Journées annuelles de santé publique (JASP) le 28 novembre 2012 (120 inscriptions);
- Une nouvelle formule pour les ateliers de recherche en 2013 : le Club de lecture InterActions

## Les publications et les colloques

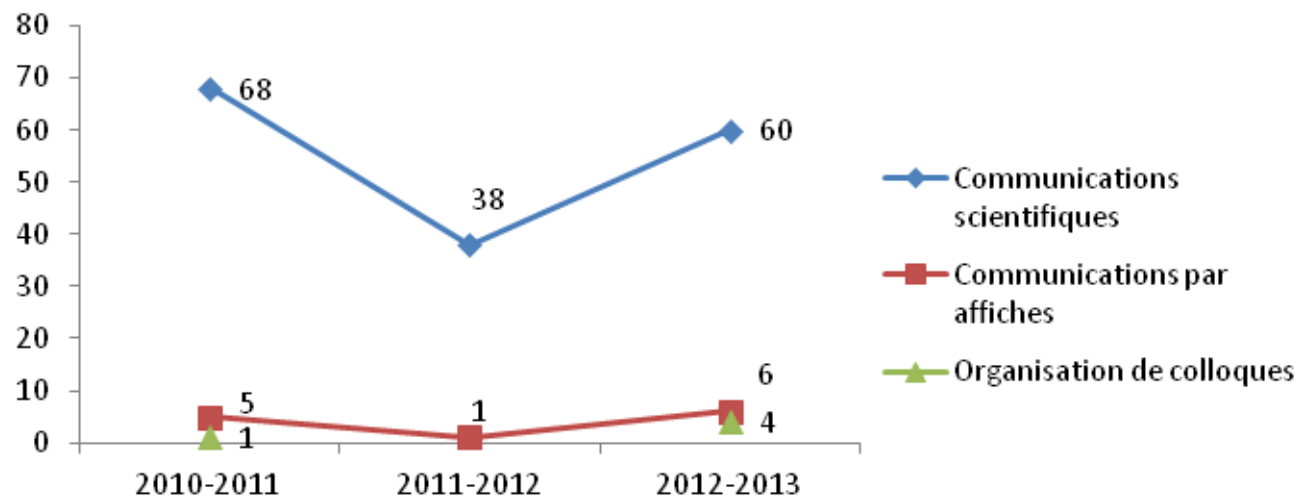
Les chercheurs membres du centre InterActions diffusent régulièrement leurs résultats de recherche, leurs réflexions théoriques et méthodologiques dans des revues scientifiques, mais également par d'autres voies, pour des publics non académiques. La liste complète de ces publications et activités se trouve en annexe<sup>1</sup> (mis à part les séminaires de formation et les ateliers de recherche, qui sont détaillés plus bas).

Publications scientifiques écrites (2010 à 2013)

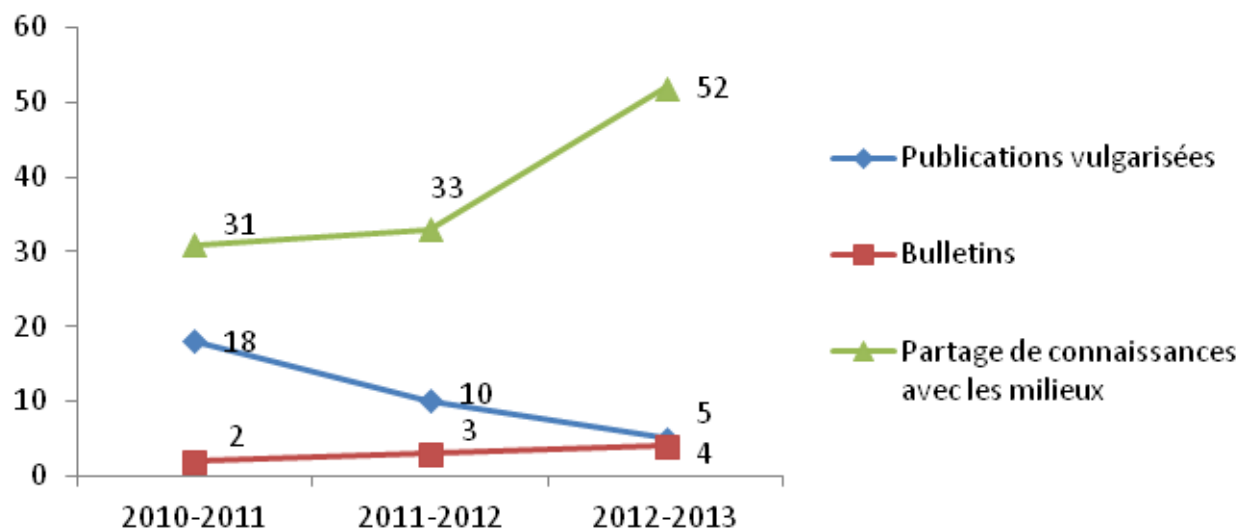


<sup>1</sup>Afin de permettre la comparaison avec les années précédentes, les nouvelles catégories *Séminaires de formations* et *Ateliers de recherche* ont été comptabilisées dans la catégorie *Partage de connaissances avec les milieux*; par ailleurs les activités de deux nouvelles catégories sont décrites dans la présente section et ne figurent pas dans l'annexe.

**Communications scientifiques et organisation de colloques (2010-2013)**



**Publications vulgarisées, bulletins et partage de connaissances avec les milieux (2010-2013)**



## Les midis InterActions

Depuis sa désignation universitaire, le centre organise régulièrement des conférences scientifiques visant à partager des résultats de recherches et à offrir un espace de réflexion et d'échanges sur des enjeux et des défis associés à divers domaines d'activités du CSSS. Offertes pendant l'heure du dîner, ces conférences s'adressent aux gestionnaires, aux praticiens du CSSS et aux partenaires du milieu et sont devenues, en 2012-2013, les midis InterActions. Une nouvelle formule favorisant un partage des connaissances entre la recherche et la pratique a été expérimentée avec succès au cours de l'année. De fait, ces midis InterActions sont désormais présentés par **un duo de chercheur et de praticien** et laissent une plus grande place à la discussion avec les participants.

L'année 2012-2013 a été particulièrement riche en termes du nombre de conférences offertes et de diversité des thématiques abordées. En effet, **neuf midis InterActions** ont eu lieu cette année, ce qui représente le double du nombre moyen de conférences offertes au cours des trois années précédentes. En moyenne, près d'une vingtaine de personnes ont assisté à chacun des midis InterActions (parfois plus de 45 personnes). Certaines des thématiques ont été d'ordre clinique alors que d'autres étaient davantage liées à des préoccupations de gestion. Les voici :

### **Avril 2012**

*Vieillir à Bordeaux-Cartierville et Saint-Laurent : un portrait des aînés*

**Marjolaine Larocque** et Mélanie Massicotte

### **Mai 2012**

*L'évaluation au CSSS de Bordeaux-Cartierville-Saint-Laurent : une démarche partenariale participative et négociée*

**Bernard-Simon Leclerc** et **Louis-Philippe Sarrazin**

### **Juin 2012**

*Les actions qui favorisent la participation citoyenne des immigrants*

**Juan Manuel Luna Ortega** et Abdou Lat Fam

**Septembre 2012**

*Impacts de la création des CSSS sur les rapports entre les établissements publics et les organismes communautaires dans le secteur Perte d'autonomie liée au vieillissement (PALV)*

Sébastien Savard et **Marjolaine Larocque**

**Octobre 2012**

*Les stratégies mises en place par les gestionnaires des CSSS pour répondre au mandat de la responsabilité populationnelle*

Mylaine Breton et **Daniel Corbeil**

**Novembre 2012**

*Les enjeux de la recherche-action participative en CSSS : à propos des réseaux intersectoriels de traduction des savoirs*

**José Carlos Suárez Herrera** et Nathalie Fortin

**Décembre 2012**

*Contenu et utilité d'un forum de discussion sur Internet destiné aux parents d'enfants autistes*

Catherine des Rivières-Pigeon et **Anne-Marie Gagné**

**Janvier 2013**

*La gestion de cas : une condition favorable au développement de la collaboration interpersonnelle?*

**Yves Couturier** et Zeina Sakr

**Mars 2013**

*Soins de santé pour les demandeurs d'asile et autres migrants : l'impact des nouvelles politiques fédérales*

Janet Cleveland et Maude Boisvert-Frigon

## Les ateliers de recherche

Les ateliers de recherche InterActions s'adressent à tous les professionnels de recherche, étudiants, stagiaires, chercheurs et praticiens-chercheurs associés au centre InterActions, à l'équipe REGARDS et au partenariat ARIMA et visent à développer une culture scientifique en lien avec l'étude de l'articulation des réseaux familiaux, communautaires et publics. En 2012, les ateliers de recherche se déroulaient sous la forme **d'une présentation de la part d'un chercheur chevronné, suivie d'une discussion avec les participants**, dans un esprit formateur. En 2013, toujours dans cet esprit, les ateliers de recherche ont pris la forme d'**un club de lecture** : un membre du centre, peu importe son statut, propose un texte visant l'amélioration des connaissances théoriques et méthodologiques en lien avec la programmation de recherche du centre, accompagné d'une grille de lecture; lors de l'atelier, un échange structuré suit une courte présentation du texte et des questions par le membre désigné, qui anime la discussion. En 2012-2013, trois ateliers ont été offerts :

### ***En format présentation/discussion formatives***

#### **Avril 2012**

*L'action collective comme processus innovant*

**Angèle Bilodeau**

### ***En format Club de lecture***

#### **Février 2013**

Texte de F. Éloire et al. (2011). Application de l'analyse des réseaux complets à l'échelle interorganisationnelle : apports et limites. *Terrain & travaux*, 19, 77-98.

Animation par **Deena White**

#### **Mars 2013**

Texte de M. Callon et V. Rabeharisoa (2003). Research « in the wild » and the shaping of new social identities. *Technology in Society*, 25, 193-204.

Animation par **François Aubry**



## Séminaires de formation

Des membres du centre ont par ailleurs offert **diverses formations** dans le cadre de séminaires au cours de la dernière année, tant à l'interne au centre de recherche, au CSSS qu'à l'externe. Notons que les activités régulières d'enseignement des chercheurs du centre ne figurent pas dans ce rapport.

- **Délégation du Conseil régional de Bretagne au Québec : Angèle Bilodeau**, chercheure, a présenté *L'Outil diagnostique de l'action en partenariat : Développement et usages* lors de cet événement organisé par la Chaire VISAJ UQAC au Cégep de Jonquière en octobre 2012.
- **Formation au logiciel d'analyse de réseaux ORA** : offerte à une équipe de recherche du centre InterActions par **Joey Jacob**, professionnel de recherche (décembre 2012).
- **Formation *L'éducation inclusive : théorie et pratiques*** : offerte par Maryse Potvin, chercheure, auprès de conseillers pédagogiques œuvrant dans trois commissions scolaires dans le cadre du Projet d'accompagnement d'un groupe de développement professionnel, programme *Une École montréalaise pour tous* (mai 2012).
- **Formations sur la compétence 13 et présentation des outils d'évaluation produits à cet effet (grille de coévaluation, indicateurs)** : offertes par Maryse Potvin, chercheure, auprès d'une trentaine de superviseurs de stages dans le cadre du Programme en éducation préscolaire et enseignement primaire (EPEP) et au Bureau de la Formation pratique (avril 2012).
- **Formation en statistiques : Bernard-Simon Leclerc**, chercheur, a offert une formation de deux heures aux médecins et résidents de l'Unité de médecine familiale du CLSC de Bordeaux-Cartierville (janvier 2012); de plus, il leur a offert deux **capsules de formation en épidémiologie et en statistiques** (février et mars 2012).
- **Séminaire Action publique INRS-UCS : Suzanne Deshaies et Julie Gervais**, professionnelles de recherche, ont offert en décembre 2012 une formation sur *Le rôle d'un agent d'interface : l'expérience du CSSS de Bordeaux-Cartierville-Saint-Laurent-CAU*.

- **Séminaire « Aidants informels » et professionnels de l'action sociale : Yves Couturier**, chercheur, a présenté au Conservatoire national des arts et métiers en France en juin 2012 sur *l'Intercoordination et continuité des régimes d'action. Contribution et conscription des proches aidants à l'intégration des services destinés aux personnes âgées en perte d'autonomie*.
- **Séminaire Contrastes au sein des familles québécoises : le rôle des migrations : Jacinthe Dupuis**, professionnelle de recherche, a présenté ses travaux lors d'une conférence intitulée *Ici, c'est beaucoup plus différent... : les familles d'origine marocaine et le choc des valeurs au Québec*, dans le cadre de ce séminaire organisé par le partenariat Familles en mouvance et dynamiques intergénérationnelles en mai 2012.
- **Séminaire de controverse « L'intervention socio-éducative : un analyseur des métiers s'adressant à autrui » : Yves Couturier**, chercheur, a fait une présentation intitulée *Instruire l'inter? Enjeux de l'élaboration d'un référentiel pour baliser le passage de l'intervention disciplinaire à l'intervention transdisciplinaire en gestion de cas* lors de ce séminaire du CRIESE-Institut de recherche éducative à Sherbrooke (mars 2013).
- **Séminaires de l'Institut de recherche en santé des populations de l'Université de Montréal (IRSPUM)** : en septembre 2012, **Angèle Bilodeau**, chercheuse au centre, a présenté ses travaux sur *L'expérimentation de stratégies de partage et utilisation des connaissances (PUC) dans le champ montréalais de la prévention des ITSS*.
- **Séminaire du Département de l'Administration de la santé de l'Université de Montréal (DASUM)** : en janvier 2013, **Deena White**, chercheuse et directrice scientifique, a présenté sur *La gouvernance des réseaux ou en réseau pour les réseaux locaux de services?*
- **Séminaire offert aux étudiants du Programme stratégique de formation en recherche transdisciplinaire sur les interventions en santé publique (4P) : Promotion, Prévention et Politiques publiques : Deena White**, chercheuse et directrice scientifique, a animé une étude de cas intitulée *Les pratiques d'action intersectorielle vues sous l'angle de la gouvernance : quelles conséquences pour les interventions en santé des populations?*

- **Symposium L'université : l'apprentissage au coeur des parcours de professionnalisation : Yves Couturier**, a présenté sur la *Formation à l'interdisciplinarité en contexte doctoral et constitution de la gérontologie comme discipline* à ce symposium organisé dans le cadre du 27<sup>e</sup> Congrès de l'Association internationale de pédagogie universitaire à Trois-Rivières en mai 2012.

### **Partage d'expertise et accompagnement des milieux**

Outre ses activités de nature scientifique, le centre InterActions offre également de façon régulière son expertise et accompagne différents milieux, toujours en lien avec son créneau, les réseaux publics, communautaires et familiaux face aux problèmes complexes. Voici les activités qui ont été réalisées par des membres du centre en 2012-2013 :

- **Comité aviseur sur les intervenants communautaires scolaires à Bordeaux-Cartierville-Saint-Laurent : Lyne Chayer**, à la coordination de la recherche et **Sonia Bourque**, professionnelle en mobilisation des connaissances, siègent à ce comité et, respectivement, font partie des sous-comités Documentation et Coffre à outils.
- **Comité de pilotage de la recherche sur les effets des interventions en sécurité alimentaire : Suzanne Deshaies**, professionnelle de recherche, représente le centre InterActions à ce comité de la chaire Approches communautaires et inégalités de santé — IRSPUM — Université de Montréal.
- **Comité de pilotage de la Table de concertation multidisciplinaire sur les stages** : dans le cadre du projet *Incitatifs et obstacles à la supervision des stages dans la région de Montréal*, **Joey Jacob**, professionnel de recherche, siège à ce comité régional.
- **Comité d'experts sur la clarification des balises de pratique en gestion de cas pour les personnes âgées en perte d'autonomie** : un de nos chercheurs, **Yves Couturier**, siège à ce comité au MSSS.
- **Comité diagnostique de la RUI Chameran-Lebeau : Jacinthe Dupuis**, professionnelle de recherche, offre à ce comité du COSSL un soutien méthodologique.

- **Comité jeunesse du COSSL : Jacinthe Dupuis**, professionnelle de recherche, a offert son expertise quant au portrait statistique des jeunes sur le territoire de Saint-Laurent, en vue de la rencontre annuelle du comité.
- **Comité régional d'utilisateurs d'informations sociosanitaires (CRUIS) : Jacinthe Dupuis**, professionnelle de recherche, fait partie de ce comité mené par le Service de la gestion de l'information (SGI) de l'Agence de la Santé et des Services sociaux de Montréal et le secteur de la Surveillance de l'État de Santé à Montréal (SÉSAM) de la Direction de la santé publique de Montréal.
- **Conférence de consensus : La recherche en/dans/sur le travail social** : un de nos chercheurs, **Yves Couturier**, a siégé à ce comité à titre d'expert international en vue de cette conférence tenue à Paris en novembre 2012.
- **Comité sur les unités d'évaluation des technologies et des modes d'intervention en services sociaux : Bernard-Simon Leclerc**, chercheur en évaluation, siège à ce comité de l'Institut national d'excellence en santé et services sociaux.
- **Démarche d'appropriation commune des Tables de quartier** : Ce projet de collecte de données provient d'un besoin de la Coalition montréalaise des tables de quartier (CMTQ) de documenter ce qui caractérise les tables de quartier de Montréal en terme d'enjeux communs et d'interventions communes afin de faire progresser leurs priorités. Il s'agit de dresser un portrait du travail effectué dans les Tables. Le centre de recherche et de partage des savoirs InterActions, agit donc à titre de consultant externe pour la CMTQ et a le mandat de concevoir et réaliser un portrait des dits enjeux et interventions à partir de la collecte de données. **Jacinthe Dupuis**, professionnelle de recherche, **Alex Battaglini**, adjoint à la mission universitaire et **Bernard-Simon Leclerc**, chercheur, ont eu des responsabilités dans ce mandat.
- **Démarche de planification en développement social de Bordeaux-Cartierville : Alex Battaglini**, adjoint à la mission universitaire, conférencier invité pour commenter le portrait populationnel du territoire afin de soutenir le CLIC et ses partenaires dans cette démarche en janvier et février 2013.

- **Documentation des actions qui influencent les immigrants à participer dans leur milieu de vie :** La stratégie de Revitalisation urbaine intégrée (RUI), mise en place pour lutter contre la pauvreté et l'exclusion sociale, vise la participation des citoyens. Pour l'instant, cette stratégie ne semble pas donner des résultats escomptés particulièrement en ce qui a trait à la participation citoyenne des groupes vulnérables. Dans ce contexte, **Juan Manuel Luna Ortega**, qui a effectué son stage en internat au centre de recherche sous la supervision de **Suzanne Deshaies**, a entrepris de documenter les actions qui influencent les citoyens immigrants à participer et à se mobiliser dans leur milieu de vie. Ce projet a d'ailleurs donné lieu à une conférence lors de midis InterActions.
- **Équipe Jeunesse du CSSS de Bordeaux-Cartierville-Saint-Laurent-CAU : Suzanne Deshaies et Joey Jacob**, professionnels de recherche, ont soutenu cette équipe dans un processus de cartographie et d'analyse de leur réseau local de services, afin en outre de permettre une mobilisation des partenaires autour d'un projet collectif.
- **Guides d'intervention (travail social, physiothérapie et ergothérapie) :** La production de ces guides est le fruit d'une démarche concertée entre le centre InterActions et plusieurs directions du CSSS de Bordeaux-Cartierville-Saint-Laurent-CAU dont la Direction des ressources humaines, des directions cliniques, la Direction de la performance, qualité et mission universitaire et le syndicat. Ces guides s'adressent aux intervenants psychosociaux, aux ergothérapeutes et aux professionnels de la physiothérapie. Deux guides d'intervention sociale, quatre guides en ergothérapie et trois guides en physiothérapie ont été réalisés par des professionnels du CSSS reconnus par leurs pairs pour leur expertise clinique. Ils auront des retombées positives tant du point de vue de l'amélioration que de la valorisation de la pratique professionnelle. Des tableaux de communication multilingues en langue arabe, arménienne et grecque ont également été réalisés par ces mêmes professionnels. Au total, neuf tableaux seront disponibles.

- **La mesure des inégalités sociales de santé : au-delà de la description, le soutien à l'intervention :** Réalisé en collaboration avec Marie-France Raynault (Département de médecine sociale et préventive, Université de Montréal)<sup>2</sup>, ce projet, financé par le FRQSC, vise le développement d'une stratégie québécoise des surveillance des inégalités sociales de la santé et d'un tableau de bord d'indicateurs à partir d'un cadre conceptuel inspiré de deux modèles, le premier portant sur les interventions de réduction des inégalités sociales de santé et enrichi d'une perspective sur les parcours de vie, et le second sur les ressources pour la santé. Ce tableau de bord s'appuie sur une compréhension des conditions de vie de certaines populations précises dont les populations immigrantes pour lesquelles l'intégration repose largement sur leur insertion ou leur exclusion à des réseaux et sur leur parcours migratoire. Nos chercheurs (**Alex Battaglini**) se penchent plus spécifiquement sur les inégalités propres à ces populations. Les indicateurs proposés devront répondre aux besoins des intervenants pour l'élaboration et l'évaluation des interventions de réduction des inégalités sociales de santé et des chercheurs afin de mener au développement de nouvelles connaissances.
- **Les enjeux de l'implantation des réseaux intégrés de services pour les personnes âgées :** participation de l'un de nos chercheurs, **Yves Couturier**, à ce forum délibératif organisé par l'Institut national de santé publique du Québec.
- **Organisme REPÈRES :** Cet organisme a été accompagné par **Suzanne Deshaies**, professionnelle de recherche, afin de formuler une question de recherche concernant les pères immigrants.
- **Projet de Revitalisation Urbaine Intégrée (RUI) du CLIC de Bordeaux-Cartierville :** **Bernard-Simon Leclerc**, chercheur en évaluation, a donné son avis au CLIC sur ce projet.
- **Projet d'évaluation d'un outil de communication en prévention et contrôle des infections dans un établissement de soins de longue durée :** **Bernard-Simon Leclerc**, chercheur en évaluation, a donné son avis sur ce projet de Geneviève Shama, infirmière au CSSS.

<sup>2</sup> Cochercheurs : Paul Bernard (Département de sociologie, Université de Montréal), Jean-Michel Cousineau (École de relations industrielles, Université de Montréal), **Alex Battaglini** (InterActions), Sylvana Côté, Louise Fournier, Lise Gauvin, Jean-Frédéric Lévesque, Michel Rossignol (Département de médecine sociale et préventive, Université de Montréal), Richard Massé (École de santé publique, Université de Montréal)

- **Projet d'intervention auprès des jeunes filles de Bordeaux-Cartierville** : dans le cadre de son stage en internat au centre de recherche, **Lourdes Stéphane Alix**, sous la supervision de **Suzanne Deshaies**, professionnelle de recherche et de **Georgia Vrakas**, chercheure, a accompagné des intervenantes sociales du CSSS intervenant dans le cadre de ce projet dans une démarche d'évaluation de leur intervention.
- **Table de concertation jeunesse de Bordeaux-Cartierville** : **Jacinthe Dupuis**, professionnelle de recherche, a offert son expertise quant au portrait statistique des jeunes sur le territoire de Bordeaux-Cartierville, en vue de la rencontre annuelle de la table.





## 6 • Les partenariats

---

### **L'observatoire québécois des réseaux locaux de services**

Le centre InterActions et de façon plus soutenue son équipe REGARDS sont partenaires de l'Observatoire québécois des réseaux locaux de services (OQRLS); **Alex Battaglini**, adjoint à la mission universitaire, en est le coresponsable. Les activités de l'OQRLS en 2012-2013 ont été très diversifiées et riches en termes de collaborations. En plus de continuer de documenter des initiatives (19 pour un total de 48), et de les diffuser (deux bulletins électroniques du Relais auprès de plus 300 partenaires), quatre nouvelles initiatives ont été publiées et 11 étaient en rédaction au moment d'écrire ce rapport. Toutefois, au cours de la dernière année, des efforts spécifiques ont été consacrés à l'analyse des initiatives documentées à ce jour. Ces analyses ont permis de contribuer directement à deux groupes de réflexion (en collaboration avec l'IPCDC et Le GETOS), à la création de formations auprès des directeurs généraux, directeurs adjoints et des conseils d'administration des CSSS du Québec de même qu'à la rédaction d'un document « *Le beau défi : actualiser la responsabilité populationnelle et consolider le travail en RLS* » qui devrait être disponible à l'été 2013. Ces analyses ont également alimenté de nombreuses conférences, dont une au congrès annuel de l'AQESSS. Ces activités et ces productions ont aussi permis de consolider nos collaborations avec l'IPCDC et le MSSS. Finalement, l'OQRLS a réalisé 14 entrevues vidéo avec des acteurs clés afin d'animer la réflexion sur les RLS. Un vox pop sur les RLS a également été tourné lors des journées annuelles de santé publique (JASP 2012). Ce vox pop est disponible sur le site de l'IPCDC.

### **Le partenariat « Un milieu ouvert sur ses écoles »**

Le centre de recherche du CSSS de Bordeaux-Cartierville—Saint-Laurent-CAU anime un partenariat recherche-intervention qui réunit une équipe de chercheurs et d'intervenants en lien avec l'implantation de l'approche *École en santé*. Cette intervention (appelée *Un milieu ouvert sur ses écoles* ou MOÉ) et le partenariat recherche-intervention ont déjà permis d'obtenir du financement de recherche, dont celui du Centre national de prévention du crime (CNPC) pour le projet d'évaluation de l'implantation conduit par l'un de nos chercheurs. Plusieurs intervenants du CSSS ont une implication active dans ces activités à ca-

ractère scientifique (recherche, enseignement et conférences scientifiques). Au cours de la dernière année, **Bernard-Simon Leclerc**, chercheur responsable de l'unité d'évaluation, a, entre autres, élaboré un système de suivi et de gestion de l'information pour le projet MOÉ et soutenu la Table de concertation jeunesse Bordeaux-Cartierville concernant le soutien à la planification la démarche de refinancement du projet MOÉ.

### **Familles en mouvance et dynamiques intergénérationnelles**

Depuis plusieurs années, InterActions est membre du **Partenariat Familles en mouvance et dynamiques intergénérationnelles**, une structure de recherche à vocation multidisciplinaire et intersectorielle. De multiples collaborations ont été concrétisées, notons entre autres au cours de la dernière année lors de l'organisation du séminaire *Contrastes au sein des familles québécoises : le rôle des migrations*, tenu à l'INRS en mai 2012.

### **Le Centre d'intervention pédagogique en contexte de diversité**

Enfin, le centre a amorcé un partenariat en 2012-2013 avec le tout nouveau Centre d'intervention pédagogique en contexte de diversité de la commission scolaire Marguerite Bourgeoys. **Alex Battaglini**, adjoint à la mission universitaire, a soutenu la création de ce centre et, dans les mois à venir, des chercheurs du centre InterActions pourront y amorcer des travaux en collaboration.

## 7 • Coordination des projets hors programmation

Le CSSS de Bordeaux-Cartierville-Saint-Laurent-CAU, en plus de constituer le lieu principal du déploiement de la programmation de recherche du centre InterActions, permet également à des étudiants et à des chercheurs externes d'y conduire leurs travaux de recherche. Les demandes de collaboration à de tels projets de recherche sont traitées par l'équipe de coordination du centre InterActions, qui s'assure que les projets soumis soient évalués quant à leur qualité scientifique et leur pertinence organisationnelle, ceci en collaboration avec les directions concernées au CSSS. Les chercheurs et étudiants dont les projets de recherche sont évalués favorablement et qui requièrent la participation d'êtres humains sont par la suite dirigés vers le Comité d'éthique de l'Agence de la santé et des services sociaux de Montréal, qui agit comme comité d'éthique pour le CSSS. Ces projets font l'objet d'un suivi par l'équipe de coordination et certains chercheurs sont sollicités afin de réaliser des activités de transfert des connaissances au CSSS.

En 2012-2013, ce sont 35 projets de recherche de cette nature qui se sont déroulés au CSSS et parmi ceux-ci, neuf ont débuté au cours de l'année, 19 étaient des projets déjà amorcés au cours des années précédentes et sept projets se sont terminés. Par ailleurs, en plus de ces projets, trois autres projets soumis ont été examinés en regard de leur qualité scientifique et de leur pertinence organisationnelle, mais n'ont pas été recommandés afin d'être réalisés au CSSS.

### Nouveaux projets de recherche en 2012-2013

- |   |   |
|---|---|
| <p>1. Marie-Hélène Raymond, sous la direction de Debbie Feldman (sciences de la réadaptation, Université de Montréal)</p> | <p><b>La priorisation des références en ergothérapie communautaire à Montréal</b> (projet étudiant)</p> |
|---|---|

|    |   |  |
|----|---|--|
| 2. | Marie-Ève Clément (Département de psychoéducation et de psychologie, UQO)   | <b>Analyse des particularités et des retombées de l'approche de pédiatrie sociale telle qu'implantée au Québec et de son intégration dans le système actuel des services sociaux et de santé</b> |
| 3. | Danielle Maltais (Unité d'enseignement en travail social, UQC)  | <b>Intervenants sociaux et intervention de crise</b>   |
| 4. | Claudie Beauséjour, sous la direction de Lise Renaud (Département de communication et santé, UQAM)  | <b>Étude de l'apport de l'entretien motivationnel sur le changement de comportement des clients d'un centre d'éducation pour la santé</b> (projet étudiant)                                      |
| 5. | Ghayda Hassan (Département de psychologie, UQAM)  | <b>Évaluation des critères d'admissibilité au programme SIPPE pour les mères immigrantes</b>   |
| 6. | Cécile Rousseau (Département de psychiatrie sociale et transculturelle, Université McGill)  | <b>Formation continue et concertation interinstitutionnelle</b> (programmation de recherche Soins concertés en santé mentale jeunesse)   |
| 7. | Hélène Kergoat (Institut universitaire de gériatrie de Montréal)  | <b>Projet pilote : chirurgie de cataracte et santé globale de personnes âgées vivant en soins de longue durée</b>  |
| 8. | Jennifer O'Loughlin (Département de médecine sociale et préventive, Université de Montréal) et Annie Montreuil (INSPQ)<br>Cochercheurs : <b>Bernard-Simon Leclerc</b> (InterActions) et al. | <b>Évaluation de l'implantation et des effets d'une loi interdisant de fumer dans les voitures en présence d'enfants</b>   |
| 9. | Katherine L. Frohlich (Institut de recherche en santé publique, Université de Montréal)<br>Cochercheurs : <b>Bernard-Simon Leclerc</b> (InterActions) et al.                                | <b>Influence du milieu de vie sur les inégalités sociales de santé liées au tabagisme</b>  |

### Projets déjà en cours avant 2012-2013

|     |  |   |
|-----|--|---|
| 10. | Sylvie Fortin (Département d'anthropologie, Université de Montréal) et Josiane Le Gall (CSSS de la Montagne) | <b>L'accès des familles musulmanes d'immigration récente aux services de santé périnatale : conciliation des savoirs et des pratiques de soins</b>  |
| 11. | Louise Demers et Véronique Provencher (Institut universitaire de gériatrie de Montréal)                      | <b>Influence du milieu d'évaluation (clinique vs domiciliaire) sur la réalisation d'activités familiales et significatives de la vie domestique auprès de personnes âgées fragiles</b>  |
| 12. | François Chagnon (Département de psychologie, UQAM)  | <b>Augmenter la retombée de l'utilisation des connaissances dans les organisations de services humains et sociaux</b>   |
| 13. | Michel Rossignol et Lise Gauvin (Département de médecine sociale et préventive, Université de Montréal)      | <b>Le partage et l'utilisation des connaissances (PUC) dans le réseau montréalais de la santé publique : bilan des activités actuelles et plausibilité/légitimité d'accroître et diversifier les activités</b>                                |
| 14. | Lauralie Richard, sous la direction de Sylvie Gendron (Sciences infirmières, Université de Montréal)         | <b>Modélisation systémique de pratiques infirmières collectives visant la création d'environnements favorables à la santé en contexte de vulnérabilité sociale : le cas des SIPPE (projet étudiant)</b>                                       |
| 15. | Catherine Bégin (École de psychologie, Université Laval)   | <b>Dissémination du programme «Choisir de maigrir?» dans les Centres de Santé et de Services sociaux du Québec : Évaluation de son implantation et de son impact sur les habitudes de vie et sur le niveau de bien-être des participantes</b> |

|     |   |   |
|-----|---|---|
| 16. | Jean-Frédéric Lévesque (DSP-Montréal)   | <b>L'évolution de l'organisation et de la performance des services de première ligne (2005-2010) dans deux régions du Québec : Montréal et Montérégie</b>                                     |
| 17. | Jennifer O'Loughlin (Département de médecine sociale et préventive, Université de Montréal) | <b>Étude CSOP – Capacité organisationnelle en santé publique</b>  |
| 18. | Jean-Louis Denis (ENAP)   | <b>L'intégration en réseau de services de santé et sociaux dans les CSSS au Québec</b>  |
| 19. | Sonia Gauthier (École de service social, Université de Montréal)                            | <b>Point de vue d'intervenantes psychosociales sur l'utilisation de l'approche de réduction des méfaits pour venir en aide aux femmes qui demeurent dans une relation conjugale violente</b>  |
| 20. | Lyse Montmigny (Département de médecine sociale et préventive, Université de Montréal)      | <b>La contribution des femmes pour éclairer et adapter l'approche de réduction des méfaits à celles qui souhaitent demeurer ou retourner dans une relation conjugale violente</b>             |
| 21. | Joël Tremblay (Département de psychoéducation, UQTR)  | <b>Évaluation des mécanismes d'accès jeunesse en toxicomanie (MAJT)</b>   |
| 22. | Jean-Louis Denis (ENAP)   | <b>Gouverner le changement et changer la gouverne dans les organisations du réseau de la santé : une perspective organisationnelle sur la réforme du système de santé au Québec</b>           |
| 23. | Yvan Leanza (École de psychologie, Université Laval)  | <b>Travailler avec un interprète en santé mentale</b>   |
| 24. | Nathalie Rinfret (ENAP)   | <b>L'intelligence émotionnelle et le leadership transformationnel : deux compétences nécessaires à la conduite de la réforme dans le réseau québécois de la santé et des services sociaux</b> |

|  |  |   |
|--|--|---|
| 25.  | François Béland (Département d'administration de la santé, Université de Montréal) | <b>FRÉLE : Fragilité, une étude longitudinale de ses expressions. Évaluation « temps et coût »</b>  |
| 26.  | Simon-Louis Lajeunesse (École de service social, Université de Montréal)           | <b>Des hommes et leurs services, l'Île de Montréal et les services de santé psychosociaux offerts aux hommes</b>  |
| 27.  | Hélène Kergoat (Institut universitaire de gériatrie de Montréal)                   | <b>Enquête sur les services oculovisuels offerts aux personnes âgées en CHSLD</b>   |
| 28.  | Lily Lemay (ENAP)  | <b>L'hébergement de longue durée : quelle(s) stratégie(s) pour un milieu de vie?</b>  |
| <b>Projets déjà en cours avant 2012-2013</b> |  |   |
| 29.  | Françoise-Romaine Ouellette (INRS-UCS)   | <b>Nom, filiation et origines des enfants adoptés et des enfants migrants</b>   |
| 30.  | Louis Demers (ENAP)  | <b>Enraciner l'intégration des services aux personnes âgées fragiles dans les pratiques des dirigeants, des gestionnaires, des intervenants des aînés et de leurs proches aidants</b> |
| 31.  | Louise Demers (Institut universitaire de gériatrie de Montréal)                    | <b>Étude expérimentale randomisée sur les impacts des aides techniques auprès des usagers et de leurs proches aidants</b>   |
| 32.  | Dominique Damant (École de service social, Université de Montréal)                 | <b>Mothering in the context of domestic violence in Canada and the United Kingdom : a focus on aboriginal and black and minority ethnic women</b>                                     |

|     |   |   |
|-----|---|---|
| 33. | Ariella Lang (École des Sciences infirmières, Université d'Ottawa)                                      | <b>La sécurité des soins offerts à domicile : une étude qui se concentre sur la gestion des médicaments</b>   |
| 34. | Dominique Imbeau (Département de psychologie, Université de Sherbrooke), dirigée par Miguel M. Terradas | <b>Attitudes des médecins de famille et des résidents en médecine familiale à l'égard de personnes présentant un trouble de la personnalité limite</b> (projet étudiant)                    |
| 35. | Julien Gaudet, sous la direction de Juan Torres (Département d'urbanisme, Université de Montréal)       | <b>L'utilisation d'engins d'aide à la mobilité motorisée (AMM) dans un contexte urbain local : analyse des enjeux de cohabitation dans l'espace piéton chez les aînés</b> (projet étudiant) |



## 8 • Comité éthique de la recherche

---

En vertu de sa désignation de Centre affilié universitaire octroyée par le MSSS, le CSSS de Bordeaux-Cartierville-Saint-Laurent-CAU doit répondre à de hautes exigences de qualité et de respect des règles éthiques en recherche. Cet aspect constitue d'ailleurs l'un des critères d'évaluation utilisés par le MSSS pour accorder cette désignation à un établissement du réseau.

Le CSSS de Bordeaux-Cartierville-Saint-Laurent-CAU, par l'autorité de son conseil d'administration, a mandaté le Comité d'éthique de la recherche de la Direction de santé publique de l'Agence de la santé et des services sociaux de Montréal (CÉR de l'ASSSM) pour assurer l'évaluation, l'approbation et le suivi éthique des projets de recherche menés dans l'établissement. L'équipe de coordination du centre InterActions assure la liaison entre les équipes de recherche et le comité d'éthique de l'Agence. En 2012-2013, 10 nouveaux projets ont obtenu un premier certificat éthique, dont quatre en fonction du processus d'évaluation multicentrique. De plus, 16 projets déjà en cours ont obtenu un renouvellement de leur certificat éthique, dont 11 sont des projets multicentriques.



## 9 • Conclusion et perspectives

---

Au cours de la dernière année, le centre InterActions a continué d'innover dans ses activités de recherche, d'enseignement, d'évaluation et de mobilisation des connaissances tout en dynamisant ses liens avec les intervenants et les praticiens dans toutes les directions du CSSS.

Ces réalisations laissent toutefois place à de nouveaux défis pour l'année 2013-2014, principalement en mobilisation des connaissances et en développement de pratiques de pointe. Si un nombre important de projets a marqué l'année qui vient de passer, il importe maintenant d'en assurer les retombées, de trouver les bons couloirs pour que les intervenants et la population puissent en bénéficier.

Aussi, si au cours de l'année passée les sites web d'InterActions et de l'équipe REGARDS nous assurent désormais une présence et une visibilité continues, de nouveaux produits verront le jour dont des carnets synthèses, un webzine et un nouveau portail web pour le partenariat ARIMA. Nous aurons aussi à user d'imagination pour la réalisation d'activités porteuses pour les gestionnaires et les intervenants, dont la production de guides de pratique, le recours à de nouvelles technologies (e-learning), à des capsules vidéo et à la réalisation d'activités de partage des connaissances ciblant les besoins spécifiques des directions du CSSS.

Par ailleurs, bien qu'une réflexion ait débuté concernant les pratiques de pointe en réunissant les six CSSS-CAU (septembre 2012) et que les premiers jalons d'un mécanisme d'identification des pratiques de pointes aient été explorés avec deux directions de l'établissement, la Direction de la qualité, performance et mission universitaire et la Direction des soins infirmiers, il nous reste néanmoins à concrétiser ces démarches au cours de l'année à venir.

En somme, nous négocions ce dernier virage vers le renouvellement de la mission universitaire du CSSS avec confiance, mais aussi en toute connaissance des défis à relever. Cette année en sera une d'intense production qui marquera les orientations des prochaines années en matière de recherche, d'évaluation et de mobilisation des connaissances dans le but avoué de contribuer au développement d'une culture apprenante au sein de notre établissement.



## Annexe : Activités et produits de diffusion et de transfert 2012-2013

### PUBLICATIONS

#### ARTICLES SCIENTIFIQUES

1. **Aubry, F.** (2012). Une histoire de vocation? Comment les aides-soignantes occultent le processus de transmission de leurs compétences professionnelles, *Émulations*, 11. [En ligne]. Disponible en ligne sur <http://www.revue-emulations.net>.
2. **Aubry, F.** (2012). Transmettre un genre professionnel, l'exemple des nouvelles recrues aides-soignantes : une comparaison France – Québec, *Formation-Emploi*, 119, 47-63.
3. **Aubry, F.** (2012). Les rythmes contradictoires de l'aide-soignante. Conséquences sur la santé au travail de rythmes temporels contradictoires, en France et au Québec, *Temporalités*, 16. Disponible en ligne sur <http://temporalites.revues.org/2237>
4. **Aubry, F., Couturier, Y.** et Etheridge, F. (2013). Conceiving the skills development of nurse aides working in geriatrics as a collective process, *Innovation RICEC*, 4(1). Disponible en ligne sur <http://www.ricec.info>.
5. **Aubry, F. et Couturier, Y.** (2012). L'habilitation des nouveaux préposés aux bénéficiaires par le groupe de pairs dans les organisations gériatriques de type CHSLD au Québec. *Phronesis*, 1(2). 5-14.
6. **Aubry, F.,** Etheridge, F. et **Couturier, Y.** (2013). Facilitating change among nursing assistants in long term care, *OJIN-The Online Journal of Issues in Nursing*, 18(1). ]. Disponible en ligne sur <http://www.nursingworld.org/OJIN>.
7. **Bélanger, J.,** Bowen, F., Cartier, S., Desbiens, N., Montésinos-Gelet, I. et Turcotte, L. (2012). L'appropriation de nouvelles pratiques d'interventions pédagogiques et éducatives en milieu scolaire : Réflexions sur un cadre théorique intégrateur. *Éducation et francophonie*, 40(1), 56-75.

# annexe

8. Belzile, L., Salles, M., Gagnon, D. et **Couturier, Y.** (2012). L'élaboration de dispositifs de transversalisation professionnelle et organisationnelle pour le soutien à domicile des personnes âgées en perte d'autonomie. *Gérontologie et Société* Métiers de la gérontologie : nouveaux champs professionnels, nouvelles perspectives, 142, 115-127.
9. Blain, M.-J. et **Suárez-Herrera, J. C.** (2012). L'immigration de professionnels de la santé au Québec : un enjeu d'envergure en santé mondiale. *Anthropologie & Santé*, 5. Disponibles en ligne sur <http://anthropologiesante.revues.org/973>
10. **Bilodeau, A.**, Beauchemin, J., Bourque, D., Galarneau, M. (2013). L'analyse des interventions complexes en santé publique : le cas de la prévention des ITSS à Montréal. *Canadian Journal of Public Health*, numéro mars-avril 2013, 104(2), 177-182.
11. Borgès da Silva, R. et **Pineault, R.** (2012). Impact of physicians' distribution policies on primary care practices in Quebec rural regions. *Canadian Journal of Rural Medicine*, 17(3), 92-98.
12. Borgès da Silva, R., **Pineault, R.**, Hamel, M., Lévesque, J.F., Roberge, D. et Lamarche, P.A. (2013). Constructing taxonomies to assess distinctive forms of primary healthcare organizations. *ISRN Family Medicine*. Disponible en ligne sur <http://dx.doi.org/10.5402/2013/798347>
13. **Bourque, D.** (2012). Intervention communautaire et développement des communautés. *Reflets : revue d'intervention sociale et communautaire*, 18(1), 40-60.
14. **Carpentier, N.** et Grenier, A. (2012). Successful linkage between formal and informal care systems: the mobilization of outside help by caregivers of persons with Alzheimer's disease. *Qualitative Health Research*, 22(10), 1330-44.
15. **Carpentier, N.** et **White, D.** (2013). Perspective des parcours de vie et sociologie de l'individuation. *Sociologie & Sociétés*, 45 (1), 3-24.
16. Chriqui, E., Kergoat, M.J., Champoux, N., **Leclerc, B.S.**, Kergoat, H. (2012). Visual acuity in institutionalized seniors with moderate to severe dementia. *JAMDA*, 14(4), 275-279.
17. **Couturier, Y.** (2013) Critique de la réflexivité (mais est-ce donc possible?). *Phronesis*, 2(1), 8-14.

# annexe

18. **Couturier, Y.** (2012). Person-centered diagnosis and treatment in mental health. A model for empowering clients (Book review). *International Journal of Integrated Care*, 12(Oct-Dec), 1-2.
19. **Couturier, Y., Aubry, F.,** Maubant, P., Nicolas, J. et **Dumont, S.** (2012). La prolongation de l'activité médicale par la gestion de cas. Une condition favorable au développement du suivi à domicile de patients âgés en perte d'autonomie chez les résidents en médecine familiale, *Médecine Sciences Amérique*, 1(4), 104-115.
20. **Couturier, Y.,** Gagnon, D. et Belzile, L. (2012). Les compétences procédurales requises à la coordination dédiée. *Phronesis*, 1(2), 15-23.
21. **Couturier, Y.,** Salles, M. et Belzile, L. (2012). Contribution des proches aidants à la coordination des services destinés aux personnes âgées en perte d'autonomie. *Vie sociale*, 4, 63-80.
22. D'Amour, D., **Dubois, C.-A.,** Dery, J., Clark, S., Tchouaket, E., Blais, R. et Rivard, M. (2012). Measuring actual scope of nursing practice: a new tool for nurse leaders. *Journal of Nursing Administration*, 42(5), 248-255.
23. Deschesne, M., Drouin, N. et **Couturier, Y.** (2013). Schools' absorptive capacity to innovate in health promotion. *Journal of Health Organization and Management*, 27 (1), 22-41.
24. **Dubois C.-A.,** D'Amour, D., Pomey, M.-P., Girard, F. et Brault, I. (2013). Conceptualizing performance of nursing care as a prerequisite for better measurement: a systematic and interpretive review. *BMC Nursing*, 12, 7.
25. **Dubois C.-A.,** D'Amour, D., Tchouaket, E., Clarke, S., Rivard, M. et Blais, R. (2013). Associations of patient safety outcomes with models of nursing care organization at unit level in hospitals. *International Journal for quality in healthcare*, 25(2), 110-117.
26. **Dubois, C.-A.,** D'Amour, D., Tchouaket, E., Rivard, M., Clark, S. et Blais, R. (2012). A Taxonomy of nursing care organization models in hospitals. *BMC Health Services Research*, 12, 286.
27. **Firbank, O.** (2012) Connecting the voices of users, caregivers and providers on service quality: A study of home-care services. *International Journal of Health Care Quality Assurance*, 25(5) : 33-51.
28. **Kempeneers, M.** et Vanpevenage, I. (2013). Biographies and solidarity in Québec. *International Review of Sociology*, 23 (1), 84-102.

29. Laurin I., **Bilodeau A.** et Chartrand S. (2012). Maturité scolaire et mobilisation communautaire : Étude rétrospective dans un quartier Montréalais. *Revue canadienne de santé publique*, 103(Suppl. 1), S32-S36.
30. Lévesque, J.-F., Haggerty, J., Beninguissé, G., Burge, F., Gass, D., Beaulieu, M.-D., **Pineault, R.**, Santor, D. et Beaulieu, C. (2012). *BMC Family Practice*, 13(20). Disponible en ligne sur <http://www.biomedcentral.com/1471-2296/13/20>.
31. Lévesque, J.-F., **Pineault, R.**, Hamel, M., Roberge, D., Kapetanakis, C., Simard, B. et Prud'homme, A. (2012). Emerging organisational models of primary healthcare and unmet needs for care: insights from a population-based survey in Quebec province. *BMC Family Practice*, 13(66), doi:10.1186/1471-2296-13-66.
32. **Mongeau, S.**, Champagne, M. et Labelle St-Pierre, M. (2012). Travailler au quotidien dans une maison de soins palliatifs pédiatriques : une expérience source de sens, au-delà des difficultés éprouvées. *Médecine palliative : Soins de support – Accompagnement – Éthique*, 11(6), 285-292.
33. Nugue, M., De Stampa, M., **Couturier, Y.** et Somme, D. (2012). Use of standardized multidimensional evaluation tools and the emergence of the case manager's professional identity in France. *Care Management Journals*, 13(4), 184-193.
34. Potvin, L., **Bilodeau, A.** et Gendron, S. (2012). Trois conceptions de la nature des programmes : implications pour l'évaluation de programmes complexes en santé publique. *The Canadian Journal of Program Evaluation*, 26(3), 91-104.
35. Lavoie, J., Hamel, C. et **Potvin, M.** (2012). Jeunes immigrants et adaptation de la francisation à leurs besoins : regards sur le Programme de « Français en transition » en formation générale des adultes à la CSDM », dans **M. Potvin** et B. Voyer., *Les transformations et défis actuels de la formation générale des adultes*. Numéro thématique de la *Revue des sciences de l'éducation*.
36. Rousseau, C., Laurin-Lamothe, A., Nadeau, L., **Deshaies, S.** et Measham, T. (2012). Measuring the quality of interprofessional collaboration in child mental health collaborative care. *International Journal of Integrated Care*, 12(10), 1-8.
37. Somme, D., Trouve, H., Dramé, M., Gagnon, D., **Couturier, Y.** et Saint-Jean, O. (2012). Analysis of case management programs for patients with dementia : a systematic review. *Alzheimer's & Dementia*, 8(5), 126-136.



38. **Touati, N.**, Denis, J.-L., Roberge, D. et Brabant, B. (2012). Learning in Health Care Organizations and Systems: An Alternative Approach to Knowledge Management. *Administration & Society*, 9, DOI : 10.1177/0095399712459730.
39. **Touati, N.** et **Suárez-Herrera, J. C.** (2012). L'évaluation des interventions complexes : quelle peut être la contribution des approches configurationnelles? *Revue Canadienne d'Évaluation de Programme*, 26(3), 17-35.
40. **White, D.** (2012). Interest representation and organization in civil society: Ontario and Quebec compared. *British Journal of Canadian Studies*, 25(2), 199-229.

## LIVRES

1. **Aubry, F.** et Potvin, L. (2012). *L'espace socio-sanitaire. Expériences de recherche dans la production locale de la santé*. Montréal : Presses de l'Université de Montréal.
2. **Dubois C-A.** (2012). *Projets de transformation de l'organisation du travail dans le secteur de la réadaptation en déficience physique*. Montréal : Association des établissements de réadaptation en déficience physique.
3. **Pineault, R.** (2012). *Comprendre le système de santé pour mieux le gérer*. Montréal : Les Presses de l'Université de Montréal.

## CHAPITRES DE LIVRES

1. **Aubry, F.** (2012). « La vocation, je commence à l'avoir ». Paradoxes de la transmission des savoirs professionnels des aides-soignantes en gériatrie. Dans D. Jacques-Jouvenot, D. et G. Vieille-Marchiset (dir.), *Socio-anthropologie de la transmission*. Paris : L'Harmattan, 129-143.
2. **Aubry, F.**, Clavier, C., Jones, C.-M., Mantoura, P., Bisset, S. et Gough, M. (2012). La formation des chercheurs en santé publique. Dans F. Aubry et L. Potvin (dir.), *Construire l'espace socio-sanitaire. Expériences et pratiques de recherche dans la production locale de la santé*. Montréal : Presses Universitaires de Montréal, 217-225.

# annexe

3. **Bilodeau, A.**, Gendron, S., Bédard, J., **Couturier, Y.**, Bernier, J. et Lefebvre, C. (2012). Les opérations de la recherche participative et leurs finalités : analyse de trois cas de recherche interventionnelle. Dans F. Aubry et L. Potvin (dir.), *L'espace socio-sanitaire. Expériences de recherche dans la production locale de la santé*. Montréal : Presses de l'Université de Montréal, 45-74.
4. **Couturier, Y.** (2012). La *skolé*, la classe et le couloir. L'activité mythique de l'imaginaire de l'Autre chez les enseignants. Dans R. Hess (dir.), *Mythes et éducation*. Paris, France : Anthropos, 87-96.
5. **Couturier, Y.** (2012). Une entente partenariale contractualisée et vécue. Dans F. Aubry, Potvin, L. (dir.), *Construire l'espace socio-sanitaire : expériences et pratiques de recherche dans la production locale de la santé*. Montréal : Les Presses de l'Université de Montréal, 247-258.
6. Lamarche, P.A., **Pineault, R.**, Rochon, J. (2012). The policy imperative: why better evidence in decision-making? Dans T. Sullivan et J.-L. Denis (dir.), *Building Better Health Care Leadership for Canada*. Montréal et Toronto : McGill-Queen's University Press, 5-22.
7. **Potvin, M.** (2012). La deuxième génération d'origine haïtienne. Dans B. Frantz (dir.), *Le Saint-Michel des Haïtiens*. Montréal : Les Éditions du CIDHICA.
8. **Potvin, M.** (2012). Reasonable accommodation crisis: a state of ethnic relations in contemporary Québec. Dans Rodríguez-García (dir.), *Managing immigration and diversity in Canada: a transatlantic dialogue in the new age of migration*. Montréal et Kingston: McGill-Queen's University Press, Queen's Policy Studies Series, 249-282.
9. **Suárez-Herrera, J. C.** et **Denis, J.-L.** (2012). La santé en quelques statistiques. Dans M. Fahmy (dir.), *L'État du Québec 2012*. Montréal : Les Éditions du Boréal, 236-241.
10. **Suárez-Herrera, J. C.** et Denis, J.-L. (2012). La gouvernance intersectorielle du réseau de la santé et des services sociaux au Québec. Dans P. Tremblay (dir.), *L'administration contemporaine de l'État : une perspective canadienne et québécoise*. Québec : Presses de l'Université du Québec, 63-78.
11. Turcotte, L., Roy, G., **Bélanger, J.**, Janosz, M. et Bowen, F. (2012). Mobilisation enseignante et approches intégrées : l'exemple de la SIAA. Dans J.L. Gilles (dir.), *Les alliances éducatives*. Suisse : Les Éditions Peter Lang, 149-168.

## RAPPORTS DE RECHERCHE

1. Audet, G., Borri, C., Mc Andrew, M. et **Potvin, M.** (2013). *La formation initiale du personnel scolaire sur la diversité ethnoculturelle, religieuse et linguistique dans les universités québécoises : portrait quantitatif et qualitatif*. Montréal, Canada : Direction des services aux communautés culturelles, Ministère de l'Éducation, du Loisir et du Sport.
2. **Bilodeau, A.**, Galarneau, M., Beauchemin, J. et **Bourque, D.** (2012). L'expérimentation de stratégies de partage et utilisation des connaissances dans le champ montréalais de la prévention des ITSS. Montréal, Canada : Chaire de recherche du Canada et Direction de santé publique de l'Agence de la santé et des services sociaux de Montréal.
3. **Dubois, C.-A.**, Dallaire, C., Lavoie-Tremblay, M., Matthieu, L., Pépin, J., Brault, I., Contandriopoulos, D., D'Amour, D., Jetté, S., Girard, F., Gagnon, F. et Denis, J.-L. (2013). *Aligner la formation initiale des infirmières aux besoins de santé et de soins de la population québécoise et aux défis du système de santé – Une étude comparative*. Rapport détaillé. Montréal, Canada : Ministère de la santé et des services sociaux.
4. **Dubois, C.-A.**, Dallaire, C., Lavoie-Tremblay, M., Matthieu, L., Pépin, J., Brault, I., Contandriopoulos, D., D'Amour, D., Jetté, S., Girard, F., Gagnon, F. et Denis, J.-L. (2013). *Aligner la formation initiale des infirmières aux besoins de santé et de soins de la population québécoise et aux défis du système de santé – Une étude comparative*. Rapport sommaire. Montréal, Canada : Ministère de la santé et des services sociaux.
5. Boivin, S., **Dubois, C.-A.** et Houphouet, J.L. (2013). *Étude de faisabilité de la composante «Appui au développement des ressources humaines paramédicales en Côte-d'Ivoire» financé par l'Agence Française de Développement*. France : Agence Française de Développement.
6. **Dubois C.-A.** et Pomey, M.-P. (2013). *Évaluation des projets d'intervention conduits dans le cadre du programme FORCES/EXTRA au Québec*. Ottawa : Fondation canadienne pour l'amélioration des services de santé.
7. **Potvin, M.**, Audet-Larochelle, J. et Campbell, M-A. (2013). *Recension analytique de la littérature sur la prise en compte de la diversité ethnoculturelle, religieuse et linguistique en formation initiale et continue du personnel scolaire*. Rapport préliminaire de recherche. Montréal, Canada : Direction des services aux communautés culturelles, Ministère de l'Éducation, du Loisir et du Sport.

8. **Potvin, M.** et Leclercq, J.-B. (2012). Trajectoires sociales et scolaires des jeunes issus de l'immigration en formation générale des adultes. Montréal Canada : Centre Métropolis du Québec, Immigration et métropoles, *Publication CMQ-IM no 50*.
9. Somme, D., **Couturier, Y.**, Gervais, P., Hébert, R., Henrard, J., Kieffer, A., et al. (2012). Projet POEM. *Étude de la pertinence des outils d'évaluation multidimensionnelle dans le cadre du plan national Alzheimer, second tour*. France : Fondation nationale de gérontologie.
10. Sonntag, E., **Potvin, M.** et Low, B. (2012). *Des histoires de vie de violations des droits humains dans les départements de sciences de l'éducation*. Rapport d'analyse dans le cadre des activités du groupe de travail «Histoires de vie en éducation» de l'initiative Histoires de vie de Montréalais déplacés par la guerre, le génocide et autres violations aux droits de la personne». Montréal, Canada : Alliance de recherche universités-communautés (ARUC), Université Concordia.

## ACTES DE COLLOQUES

1. Crevier, M., Beaulieu, M. et **Couturier, Y.** (2012). Vulnérabilité ou processus de vulnérabilisation des femmes âgées en situation de maltraitance? La contribution du genre dans la problématisation de cette question à partir d'une recension systématique des écrits. Dans S.C. Zavala, N. Huet-Gagnon et A. Dumont, A. (Dir.), *Actes du 5<sup>e</sup> colloque du Centre de recherche interdisciplinaire sur la violence intrafamiliale et la violence faite aux femmes du 20 avril 2012*. Montréal : Collection Réflexions no 21, 54-58.
2. **Touati, N.** et Denis, J.L. (2012). *Renewing governance modes and transforming professions and systems : the example of healthcare systems*. IFSAM. Avril, Rome.
3. Denis, J.L. et col. incluant **Touati, N.** (2012). *The design of emergence in complex system: The role of knowledge-based networks in practicebased innovations*, European group for organizational studies (EGOS).
4. Smiths, P., Denis, J.L., Therrien, M.C. et **Touati, N.** (2012). *Contribution of complexity science to the study of reform in public bureaucracies: Practical and theoretical implications for street-Level bureaucracy and policy*, European Group for Public Administration (EGPA).

5. **Suárez-Herrera, J. C.** et Blain, M.J. (Dir.) (2012). *La recherche en santé mondiale. Perspectives socio-anthropologique*. Actes du colloque tenu à l'ACFAS le 10 mai 2011. Montréal : collection des cahiers scientifiques de l'ACFAS.
6. **Suárez-Herrera, J. C.** (2012). Socio-anthropologie de la recherche en santé mondiale : concepts, méthodes et pratiques. Dans **J.C. Suárez-Herrera** et M.-J. Blain (dir.), *La recherche en santé mondiale : Perspectives socio-anthropologiques*. Montréal : Cahiers scientifiques de l'ACFAS, 15-42.
7. **Suárez-Herrera, J. C.** (2012). Vers une pratique innovatrice de la recherche en santé mondiale : à propos des réseaux transnationaux de traduction des savoirs. Dans **J.C. Suárez-Herrera** et M.-J. Blain (dir.), *La recherche en santé mondiale : Perspectives socio-anthropologiques*. Montréal : Collection des cahiers scientifiques de l'ACFAS, 261-276.

## PUBLICATIONS VULGARISÉES

1. **Aubry, F., Couturier, Y., Dumont, S.** et Maubant, P. (2012). Améliorer l'expérience du suivi à domicile pour les résidents en médecine familiale. *L'actualité médicale*, 24, 20-21 et 38.
2. **Leclerc, B.S.** (2012). Cadre de référence en évaluation du Centre de santé et de services sociaux de Bordeaux-Cartierville-Saint-Laurent – CAU. Centre de recherche et de partage des savoirs InterActions.
3. **Potvin, M.** (2012). Trajectoires scolaires des jeunes d'origine haïtienne au Québec. *Revue d'éducation de l'Université d'Ottawa, Apprentissage et insertion en milieu scolaire : Expériences d'élèves et d'enseignants haïtiens (Numéro thématique)*.2(1), 8-9.
4. **Potvin, M.** (2012). Discours sociaux et médiatiques lors de la « crise des accommodements raisonnables ». Montréal, Centre d'études ethniques des universités montréalaises (CEETUM), 5 pages.
5. **Potvin, M.** et Leclercq, J.-B. (2012). Les jeunes de 16-24 ans issus de l'immigration en Formation générale des adultes dans six commissions scolaires: un aperçu de deux études. Montréal, Centre d'études ethniques des universités montréalaises (CEETUM).

## COMMUNICATIONS SCIENTIFIQUES

1. **Aubry, F.** (2012, septembre). *Le respect des normes temporelles contradictoires par les préposés aux bénéficiaires en gériatrie : un enjeu de santé au travail*. Colloque ARUC-GATS Temps prescrits, temps institutionnalisés et temps perçus : quelles temporalités sociales? Montréal, Canada.
2. **Aubry, F.** (2012, mai). *Comment les préposés aux bénéficiaires en gériatrie doivent respecter des normes temporelles contradictoires : un enjeu de santé au travail*, Colloque Savoir pour mieux agir en SST, 80<sup>e</sup> Congrès de l'ACFAS. Montréal, Canada.
3. **Aubry, F.** et **Couturier, Y.** (2012, mai). *La formation des préposés aux bénéficiaires dans les organisations gériatriques au Québec : une concertation formelle invisible*. Colloque La concertation formelle et informelle en lien avec la formation de la main d'oeuvre : facteurs de réussite et d'échecs, 80<sup>e</sup> Congrès de ACFAS. Montréal, Canada.
4. **Aubry, F.** et **Couturier, Y.** (2012, décembre). *L'épuisement professionnel des aides-soignantes en gériatrie en France et au Québec : un effet de l'incohérence des objectifs organisationnels*. Colloque L'épuisement professionnel : Innovations théoriques et méthodologiques. Mines ParisTech, Paris, France.
5. **Aubry, F., Couturier, Y.** et **Gilbert, F.** (2012). *La formation AGIR transforme-t-elle la pratique des préposés aux bénéficiaires?*, 10<sup>e</sup> Édition des Journées de la recherche du Réseau Québécois de Recherche sur le Vieillissement. Montréal, Canada.
6. Beaulieu, M., Garon, S. et **Couturier, Y.** (2012, octobre). *En quoi et comment la lutte à la maltraitance peut-elle s'inscrire dans une démarche VADA? Une réflexion tirée de l'expérience québécoise*. Colloque Cidade amiga de idoso : Experiencias canadenses, francescas e brasileiras, Université de Sao Paulo. Sao Paulo, Brésil.
7. **Bilodeau, A.** (2012, mars). *Pratiques et métiers du développement territorial intégré*. Atelier international de la Chaire de recherche du Canada en organisation communautaire (**D. Bourque**), Université du Québec en Outaouais. Gatineau, Canada.
8. Belzile, L. et **Couturier, Y.** (2012, mai). *Representation and inscription in clinical files of frail elderly individuals' need. The point of view expressed by caregivers and the point of view inscribed in the individualized services plans*. 11<sup>th</sup> Global Conference on Ageing of the International Federation on Ageing (IFA). Prague, République Tchèque.

# annexe

9. Belzile, L., Salles, M., Gagnon, D. et **Couturier, Y.** (2012, octobre). *Le principe de centration sur les besoins de l'utilisateur en contexte d'intégration des services aux personnes âgées en perte d'autonomie*. 41<sup>st</sup> Annual Scientific and Educational Meeting of the Canadian Association of Gerontology. Vancouver, Canada.
10. Borgès da Silva, R. et **Pineault, R.** (2012, mai). *A configurational approach to analyse contextual influences on primary healthcare reform*. Conférence annuelle de l'Association canadienne pour la recherche sur les services et les politiques de la santé. Montréal, Canada.
11. Borgès da Silva, R., Hamel, M., Lemoine, O., **Pineault, R.** et Tousignant, P. (2012, mai). *Practice profiles of GPs in Montréal: Are they distributed equitably?* Conférence annuelle de l'Association canadienne pour la recherche sur les services et les politiques de la santé. Montréal, Canada.
12. Boulanger, D., Larose, F., **Couturier, Y.**, Saussez, F. et Grenier, A. (2013, février). *Partnership plans in a Canadian intervention program: Mediation of parental engagement and resilience*. 5<sup>th</sup> World Conference on Educational Sciences, Sapienza University. Rome, Italie.
13. Boulanger, D., Larose, F., **Couturier, Y.**, Saussez, F. et Grenier, N. (2013, février). *Social representations of teachers about parental engagement in a intervention program in Quebec*. 5<sup>th</sup> World Conference on Educational Sciences, Sapienza University. Rome, Italie.
14. Boulanger, D., Saussez, F., Larose, F., Larivée, S. et **Couturier, Y.** (2012, juin). *Regard croisé sur les représentations sociales et les pratiques : les plans de réussite comme outil de médiation de la collaboration école-famille*. 17<sup>e</sup> Congrès de l'Association Mondiale des Sciences de l'Éducation. La recherche en éducation et en formation : quels enjeux et défis aujourd'hui dans le monde? Reims, France.
15. Breton, M., **Pineault, R.**, Lévesque, J.-F., Borgès da Silva, R., Roberge, D. et Prud'Homme, A. (2012, mai). *Does a mandated creation of local health networks lead to increased horizontal and vertical collaboration?* Conférence annuelle de l'Association canadienne pour la recherche sur les services et les politiques de la santé. Montréal, Canada.
16. Brie, N. et **Deshais, S.** (2012, mai). *Outil en santé mentale jeunesse (OSMJ) : perspective d'appropriation par les milieux de pratique*. 5<sup>e</sup> colloque des CSSS-CAU, Portes ouvertes sur la recherche sociale en CSSS-CAU. Montréal, Canada.



# annexe

17. **Carpentier, N.** (2012, septembre). *Persons with Schizophrenia and Four Types of Family Involvement, Patient reported outcomes and person centered care in mental health*. American Academy for the Advancement of Sciences (AAAs). Washington, États-Unis.
18. **Carpentier, N.**, Lamontagne, A., et Baboudjian, H. (2012, mai). *Agir sur les conditions de vie par la consolidation du réseau de soutien*. 5<sup>e</sup> colloque des CSSS-CAU, Portes ouvertes sur la recherche sociale en CSSS-CAU. Montréal, Canada.
19. **Carpentier, N.** (2012, avril). *Persons with Schizophrenia and Four Types of Family Involvement*, Schizophrenia International Research Biennial Conference. Florence, Italie.
20. **Couturier, Y., Aubry, F.** et **Dumont, S.** (2012, octobre). *Barrières au développement de la pratique de suivi à domicile chez les médecins en formation*. 32<sup>e</sup> Journées annuelles de la Société Française de Gériatrie et Gériatrie. Paris, France.
21. **Couturier, Y., Aubry, F.** et **Dumont, S.** (2012, octobre). *Mettre en acte l'approche gériatrique globale. Une difficulté explicative du désintérêt des jeunes médecins pour le suivi à domicile chez les médecins en formation*. 39<sup>e</sup> réunion scientifique et éducative annuelle, Canadian Association of Gerontology (ACG). Vancouver, Canada.
22. **Couturier, Y., Aubry, F.** et **Dumont, S.** (2012, juin). *Young physicians' disinterest in the follow-up of frail elderly individuals at home: a precocious crystallization in the medical career*, IFA 2012 Global Conference on Ageing. Prague, République Tchèque.
23. **Couturier, Y.**, Belzile, L. et Salles, M. (2012, octobre). *Que sont les PSI devenus? Usages et contre-usages des plans de services individualisés en contexte d'intégration des services aux personnes âgées en perte d'autonomie*. 41<sup>st</sup> Annual Scientific and Educational Meeting of the Canadian Association of Gerontology. Vancouver, Canada.
24. **Couturier, Y.** et Gagnon, D. (2012, février). *Technologie de soi et ethos professionnel dans les métiers de la coordination. Quand l'expérience est requise à la standardisation des pratiques et à la performativité des systèmes*. 2<sup>e</sup> Journées internationales sur l'EEES du Réseau Observatoire International sur la Professionnalisation, Universitat Internacional de Catalunya. Barcelone, Espagne.



# annexe

25. **Couturier, Y.**, Gagnon, D. et Daviau, J. (2012, octobre). *Cadre organisationnel de référence pour l'articulation efficiente des compétences disciplinaires et transdisciplinaires dans le cadre d'un modèle hybride de gestion de cas destiné aux personnes âgées en perte d'autonomie au Québec*. 41<sup>st</sup> Annual Scientific and Educational Meeting of the Canadian Association of Gerontology. Vancouver, Canada.
26. **Couturier, Y.**, Gagnon, D. et Daviau, J. (2012, octobre). *Challenge posed by the efficient articulation of disciplinary and transdisciplinary competencies in the context of hybrid case management model for frail elderly persons in Quebec: Development of a reference framework*. 6<sup>th</sup> Annual Conference of the National Case Management Network. Toronto, Canada.
27. **Couturier, Y.**, Gagnon, D. et Daviau, J. (2012, septembre). *Déprofessionnalisation et transprofessionnalisation chez les gestionnaires de cas*. Symposium du Réseau observatoire international sur la professionnalisation. Lille, France.
28. **Couturier, Y.** et Salles, M. (2012, octobre). *Les forces de mise en forme de l'évaluation clinique gériatrique sont-elles précurseurs des formes éducatives et socio-éducatives d'intervention?* 11<sup>e</sup> Colloque de l'Association française d'éducation comparée, Sherbrooke, Canada.
29. Crevier, M., Beaulieu, M. et **Couturier, Y.** (2012, avril). *Vulnérabilité ou processus de vulnérabilisation des femmes âgées en situation de maltraitance? La contribution du genre dans la problématique de cette question à partir d'une recension systématique des écrits*. 5<sup>e</sup> Colloque étudiants. Centre de recherche et d'intervention sur la violence familiale et la violence faite aux femmes. Montréal, Canada.
30. D'Amour, D., **Dubois, C.-A.**, Brault, I., Girard, F. et Pomey, M.-P. (2012, mai). *Measuring performance of nursing care: A systems Theory-based Framework*. Canadian Association of Schools of Nursing (CASN) Research Conference. Toronto, Canada.
31. D'Amour, D., **Dubois, C.-A.**, Tchouaket, E., Blais, R., Clarke, S. et Rivard, M. (2012, mai). *Which model of nursing services organization provides the best patient safety?* Canadian Association of Schools of Nursing (CASN) Research Conference. Toronto, Canada.

32. D'Amour, D., **Dubois, C.-A.**, Tchouaket, E., Blais, R., Clarke, S. et Rivard, M. (2012, mai). *Les modèles d'organisation des services infirmiers et leurs effets sur la sécurité des patients*. 5<sup>e</sup> Congrès mondial des infirmières et infirmiers de la Francophonie – SIDIEF. Genève, Suisse.
33. Daviau, J., **Couturier, Y.** et Gagnon, D. (2012, novembre). *Défis de l'articulation des activités disciplinaires et interdisciplinaires en gestion de cas : le développement d'un cadre de référence*. 9<sup>e</sup> Journée scientifique du Centre de recherche sur le vieillissement. Sherbrooke, Canada.
34. Denis, J.-L., Trottier, L.-H., Grenier, C., **Suárez-Herrera, J. C.**, Lehoux, P., Lemire, M., Préval, J., Smits, P. et **Touati, N.** (2012, juillet). *The design of emergence in complex system: the role of knowledge-based networks*. 28<sup>e</sup> colloque de l'European Group for Organizational Studies (EGOS), dans le sous-thème 06, Organizing the Public Sector: Illusions or Design? Helsinki, Finlande.
35. **Deshaies, S.**, Guarino, E. et **Battaglini, A.** et Rousseau, C. (2012, juin). Portrait of identity forms of mental health stakeholders from three Health and Social Services Center of the Montreal area during the implementation of the Quebec Mental Health Action Plan. 13<sup>th</sup> Canadian Collaborative Mental Healthcare Conference. Vancouver, Canada.
36. **Deshaies, S.**, **White, D.** et **Battaglini, A.** (2012, mai). *La qualité du partenariat en santé mentale jeunesse; les hiérarchies invisibles*. Journées annuelles de santé mentale. Montréal, Canada.
37. D'Amour, D., **Dubois, C.-A.**, Brault, I., Girard, F et Pomey, M.-P. (2012, mai). *Measuring performance of nursing care : A systems theory-based framework*. 2012 CASN Nursing Research Conference. Toronto, Canada.
38. D'Amour, D., **Dubois, C.-A.**, Brault, I., Girard, F., Pomey, M.-P. (2012, mai). *Mesurer la performance des services infirmiers : une approche systématique*. 5<sup>e</sup> Congrès mondial des infirmières et infirmiers de la Francophonie, SIDIEF. Genève, Suisse.
39. D'Amour, D., **Dubois, C.-A.**, Tchouaket, É., Blais, R., Clarke, S. et Rivard, M. (2012, mai). *Les modèles d'organisation des services infirmiers et leurs effets sur la sécurité des patients*. 5<sup>e</sup> Congrès mondial des infirmières et infirmiers de la Francophonie, SIDIEF. Genève, Suisse.

# annexe

40. D'Amour, D., **Dubois, C.-A.**, Tchouaket, É., Blais, R., Clarke, S. et Rivard, M. (2012, mai). *Which model of nursing services organization provides the best patient safety?* 2012 CASN Nursing Research Conference. Toronto, Canada.
41. **Dubois, C.-A.** et D'Amour, D. (2012, mai). *Renouveler l'organisation des soins infirmiers pour soutenir la pratique professionnelle*. 17<sup>e</sup> Colloque des Colloque des Conseils des infirmières et infirmiers du Québec et Commissions infirmières régionales (CII-CIR). Montréal, Canada.
42. **Dubois C.-A.**, D'Amour, D., Pomey, M.-P., Girard, F. et Brault, I. (2012, juin). *Conceptualizing and measuring performance in the domain of nursing care: a systems approach*. EHMA (European Health Management Association) Annual Conference. Berne, Suisse.
43. **Dubois, C.-A.**, D'Amour, D., Tchouaket, E., Clarke, S., Rivard, M. et Blais, R. (2012, juin). *Examining the association between nursing care organizational models and patient safety outcomes*. Academy Health Annual research meeting, The premier forum for health services research. Orlando, États-Unis.
44. **Dubois, C.-A.**, D'Amour, D., Tchouaket, E., Clarke, S., Rivard, M. et Blais, R. (2012, mai). *Nursing care organization and patient safety outcomes: models and roles*. Conférence annuelle de l'Association canadienne pour la recherche sur les services et les politiques de la santé. Montréal, Canada.
45. **Dubois, C.-A.** et Longpré, C. (2012, mai). *Cadre d'analyse de la pratique infirmière en contexte d'intégration des soins*. 80<sup>e</sup> congrès de l'Association francophone pour le savoir (ACFAS). Montréal, Canada.
46. **Dubois, C.-A.** et Sale, A. (2012, mai). *How to Leverage Nursing Care for Health System Improvement and Transformation*. Conférence annuelle de l'Association canadienne pour la recherche sur les services et les politiques de la santé. Montréal, Canada.
47. Dubuc, N., Bonin, L., Mathieu, L., Tourigny, A., Tousignant, M., **Couturier, Y.** et Delli-Colli, N. (2012, novembre). *Care pathways for community-dwelling elders presenting various profiles of disability and frailty*. 65<sup>th</sup> Annual Scientific Meeting of the Gerontological Society of America. San Diego, Californie, États-Unis.
48. Etheridge, F. et **Couturier, Y.** (2012, octobre). *Debris in the innovative space: the state of quality improvement in long-term care settings*. 41<sup>st</sup> Annual Scientific and Educational Meeting of the Canadian Association of Gerontology. Vancouver, Canada.

# annexe

49. Etheridge, F., **Couturier, Y.** et Denis, J. (2012, octobre). *Débris dans l'espace innovant. Effets et déterminants des efforts de progrès en CHSLD*. 10<sup>e</sup> Édition des Journées de la recherche sur le vieillissement du Réseau québécois de recherche sur le vieillissement. Montréal, Canada.
50. Fortier, M.-M., Clavier, C., **Bilodeau, A.** et **Deshaies, S.** (2012, juin). *La concertation locale en développement social et les programmes de financement régionaux : hyperconcertation? Conciliation? Intégration?* Colloque du Regroupement québécois des intervenants et intervenantes en action communautaire en CSSS (RQIIAC), Université Concordia. Montréal, Canada.
51. Janosz, M., **Bélanger, J.**, Dagenais, C. et al. (2012, août). *Evaluation of the New Approaches, New Solutions Intervention Strategy*. Biennial Meeting of the Special Interest Group Educational Effectiveness (SIG 18) of the European Association for Research on Learning and Instruction (EARLI). Zurich, Suisse.
52. Larose, F., **Couturier, Y.** et Bédard, J. (2012, juin). *L'intervention éducative et socioéducative? L'importance d'une définition située pour un construit complexe*. 17<sup>e</sup> Congrès de l'Association Mondiale des Sciences de l'Éducation. La recherche en éducation et en formation : quels enjeux et défis aujourd'hui dans le monde? Reims, France.
53. **Mongeau, S.**, Champagne, M. et Cardinal, M.-E. (2012, mai). *La vie quotidienne des familles ayant un enfant atteint d'une maladie à issue fatale : regards sur des pratiques qui peuvent faire une différence*. Journées annuelles de santé mentale. Montréal, Canada.
54. Ouimet, M.-J., **Pineault, R.**, Provost, S., Lemoine, O. et Lévesque, J.-F. (2012, mai). *The Healthcare Reform in Quebec: Has Equity Improved in the Provision of Primary Healthcare (PHC) Among Socioeconomic Groups Between 2005 and 2010?* Conférence annuelle de l'Association canadienne pour la recherche sur les services et les politiques de la santé. Montréal, Canada.
55. **Potvin, M.** (2012, mai). *L'intervention sociologique et les perspectives transformatives et critiques dans le travail avec les jeunes issus de l'immigration*. Colloque « La voix du jeune à l'école: fondements et méthodes de la prise en compte du point de vue de l'élève dans les recherches en contexte scolaire », Congrès de l'ACFAS. Montréal, Canada.

56. **Potvin, M.** (2012, mai). *Évaluation, classement, biais à l'éducation des adultes : parcours de jeunes issus de l'immigration à l'éducation des adultes*. Colloque « La réussite scolaire des élèves issus des groupes minoritaires : regards croisés », Congrès de l'ACFAS, Montréal, Canada.
57. **Potvin, M.** (2012, mai). *L'Éducation inclusive et antidiscriminatoire : fondements et perspectives*. Colloque annuel du CEETUM 2012, « Le développement d'institutions inclusives : Formation, transfert des connaissances et accompagnement des milieux », Session 1. Les dimensions et fondements d'une pratique inclusive. Montréal, Canada.
58. **Touati, N.** et Denis, J.-L. (2012, avril). *Renewing governance modes and transforming professions and systems: example of healthcare systems*. 16<sup>e</sup> conférence annuelle de l'International Research Society for Public Management, Contradictions in Public Management: Managing in Volatile Times. Rome, Italie.
59. Smits, P., Denis, J.-L., Therrien, M.-C. et **Touati, N.** (2012, septembre). *Contribution of Complexity Science to the Study of Reform in Public Bureaucracies: Practical and Theoretical Implications for Street-Level Bureaucracy and Policy*. Conférence annuelle du Groupe européen pour l'administration publique de l'Institut international des sciences administratives (GEAP), dans le thème du groupe GEP XIII, Politiques publiques. Bergen, Norvège.
60. Trouvé, H., **Couturier, Y.**, Imbert, G., Etheridge, F., Somme, D., Saint-Jean, O. et Demers, L. (2012, octobre). *Étude comparée des réformes institutionnelles sur l'intégration des services gérontologiques en France et au Québec (ERIIG); méthodes et résultats de l'année 1*. 32<sup>e</sup> Journées annuelles de la Société Française de Gériatrie et Gérontologie. Paris, France.

## COMMUNICATIONS PAR AFFICHES

1. **Couturier, Y., Aubry, F.** et **Dumont, S.** (2012, octobre). *Barrières au développement de la pratique de suivi à domicile chez les médecins en formation*. 32<sup>e</sup> journées annuelles de la Société Française de Gériatrie et Gérontologie. Paris, France.
2. **Aubry, F., Couturier, Y., Dumont, S.** et Maubant, P. (2012, octobre). *Le désintérêt des résidents en médecine familiale pour le suivi à domicile*. 10<sup>e</sup> Édition des Journées de la recherche du Réseau Québécois de Recherche sur le Vieillissement. Montréal, Canada.

3. **Carpentier, N.** (2012, mai). *Les personnes atteintes de schizophrénie et quatre types d'engagement familial*. 5<sup>e</sup> colloque des CSSS-CAU, centres affiliés universitaires. Montréal, Canada.
4. **Pineault, R.**, Couture, A., Borgès da Silva, R., Lévesque, J.-F. et Provost, S. (2012, mai). *Impact of the Québec healthcare reform on the organization of primary healthcare (PHC): A 2005-2010 follow-up*. Conférence annuelle de l'Association canadienne pour la recherche sur les services et les politiques de la santé. Montréal, Canada.
5. Provost, D., **Pineault, R.**, Laverdière, I., Lemoine, O. et Lévesque, J.-F. (2012, mai). *Change in the Distribution of a Complex Client Population Across Different Types of Primary Health Care Organizations (2005-2010)*. Conférence annuelle de l'Association canadienne pour la recherche sur les services et les politiques de la santé. Montréal, Canada.
6. Provost, S., **Pineault, R.**, Lévesque, J.-F., Lemoine et Tousignant, P. (2012, mai). *Emerging Types of Primary Care Clinics and Patient Exposure to Clinical Preventive Services*. Conférence annuelle de l'Association canadienne pour la recherche sur les services et les politiques de la santé. Montréal, Canada.

## ACTIVITÉS DE PARTAGE DES SAVOIRS

### COLLOQUES

1. Boulanger, D., Saussez, F., Larose, F., Larivée, S. et **Couturier, Y.** (2012, juin). Colloque *Regard croisé sur les représentations sociales et les pratiques : les plans de réussite comme outil de médiation de la collaboration école-famille*. Organisé dans le cadre du 17<sup>e</sup> Congrès de l'Association Mondiale des Sciences de l'Éducation. La recherche en éducation et en formation : quels enjeux et défis aujourd'hui dans le monde? Reims, France.
2. **Couturier, Y.**, Bédard, J., Larose, F., Grenon, V. et Desbiens, J.F., (2012, juin). *Symposium L'intervention éducative et socioéducative dans différents métiers adressés à autrui*. Organisé dans le cadre du Congrès de l'Association mondiale des sciences de l'éducation (AMSÉ). Reims, France.

3. **White, D., Battaglini, A.** et al. (2012, mai). *Portes ouvertes sur la recherche sociale en CSSS-CAU. 5<sup>e</sup> colloque des Centres affiliés universitaires.* Montréal, Canada.
4. **White, D.** et coll. (2012, novembre). *Réseaux locaux de services : enjeux et perspectives.* Colloque organisé dans le cadre des 16<sup>e</sup> Journées annuelles de santé publique (JASP). Montréal, Canada.

## PARTAGE DE CONNAISSANCES

1. **Archambault, J.** et **Battaglini, A.** (2012, février). *Interactions entre différents secteurs : quelques observations.* Groupe de réflexion « L'action intersectorielle ». Québec, Canada.
2. **Aubry, F.** et Couturier, Y. (2012, mai). *Le refus des résidents en médecine familiale de choisir le suivi à domicile comme future spécialité. Sentiment d'incompétence et rôle d'un encadrement péri-médical.* Conférence «midi du GMF, CSSS Bordeaux-Cartierville Saint Laurent. Montréal, Canada.
3. **Battaglini, A.** (2013, février). *Un cadre national de référence en matière d'interprétariat : Objectifs, enjeux et pistes de réflexion.* Rencontre d'échanges du Réseau communautaire de santé et de services sociaux. Québec, Canada.
4. **Bilodeau A.** (2012, septembre). *L'expérimentation de stratégies de partage et utilisation des connaissances (PUC) dans le champ montréalais de la prévention des ITSS.* Séminaires de l'IRSPUM. Montréal, Canada.
5. **Bilodeau, A.,** Galarneau, M., Fournier, M. et Potvin L. (2012, octobre). *L'Outil diagnostique de l'action en partenariat : Développement et usages.* Délégation du Conseil régional de Bretagne au Québec, Organisée par la Chaire VISAJ UQAC-CEGEP Jonquière. Jonquière, Canada.
6. **Couturier, Y.** (2013, mars). *Instruire l'inter? Enjeux de l'élaboration d'un référentiel pour baliser le passage de l'intervention disciplinaire à l'intervention transdisciplinaire en gestion de cas.* Séminaire de controverse « L'intervention socio-éducative : un analyseur des métiers s'adressant à autrui ». CRIESÉ-IRPÉ. Sherbrooke, Canada.
7. **Couturier, Y.** (2012, novembre). *La contribution de la formation doctorale à la discipline du travail social.* Conservatoire national des arts et métiers. Paris, France.



# annexe

8. **Couturier, Y.** (2012, octobre). *L'intégration des services aux personnes âgées en perte d'autonomie*. Société Canada en français. Charlottetown, Canada.
9. **Couturier, Y.** (2012, juin). *Intercoordination et continuité des régimes d'action. Contribution et conscription des proches aidants à l'intégration des services destinés aux personnes âgées en perte d'autonomie*. Séminaire « Aidants informels » et professionnels de l'action sociale. Conservatoire national des arts et métiers. Paris, France.
10. **Couturier, Y.,** Demers, L. et Etheridge, F. (2012, mai). *Pourquoi une bonne idée comme l'intégration des services prend-elle autant de temps à s'implanter?* (devant un public de décideurs par visioconférence). Québec, Canada.
11. **Couturier, Y.,** Belzile, L. et Lorrain, D. (2012, mai). *Formation à l'interdisciplinarité en contexte doctoral et constitution de la gérontologie comme discipline*. 27<sup>e</sup> Congrès de l'Association internationale de pédagogie universitaire. Symposium L'université : l'apprentissage au coeur des parcours de professionnalisation. Université du Québec à Trois-Rivières. Trois-Rivières, Canada.
12. **Couturier, Y.** (2012, avril). *Rédaction de demandes de subventions*. Conférence au Bureau de la recherche de l'Université de Sherbrooke. Sherbrooke, Québec, Canada.
13. **Couturier, Y.** (2012, avril). *Interdisciplinarité et collaboration interprofessionnelle*. Conférence CSSS Matapédia. Amqui, Canada.
14. D'Amour, D. et **Dubois, C.-A.** (2012, mai). *Renouveler l'organisation des soins infirmiers pour soutenir la pratique professionnelle*. 17<sup>e</sup> Colloque des Conseils des infirmières et infirmiers (CII) et des Commissions infirmières régionales (CIR). Montréal, Canada.
15. **Deshaies, S.** et **Gervais, J.** (2012, décembre). *Le rôle d'un agent d'interface : l'expérience du CSSS de Bordeaux-Cartierville-Saint-Laurent*. Séminaire Action publique INRS-UCS. Montréal, Canada.
16. **Deshaies, S.** et Guarino, E. (2012, mai). *Portrait des formes identitaires des intervenants en santé mentale jeunesse de trois CSSS de la région de Montréal durant l'implantation du Plan d'action en santé mentale*. Présentation aux intervenantes jeunesse des CSSS de la Montagne, CSSS Cavendish et du CSSS de Bordeaux-Cartierville-Saint-Laurent. Montréal, Canada.



# annexe

17. **Dubois, C.-A.** (2013, février). *Patient- and family-centred care and efficiency: Complementary aims?* CEO Forum 2013 – Fondation Canadienne pour l'amélioration des services de santé (FCASS). Montréal, Canada.
18. **Dubois, C.-A.** et D'Amour D. (2012, mai). *Renouveler l'organisation des soins pour soutenir la pratique professionnelle des infirmières*. 17<sup>e</sup> Colloque des Conseils des infirmières et infirmiers du Québec et Commissions infirmières régionales (CII-CIR). Montréal, Canada.
19. **Dubois, C.-A.** et Boivin, M.-J. (2012, juin). *Projets novateurs en organisation du travail dans le domaine de la réadaptation physique portant sur la complémentarité professionnel/technicien*. Agence de la santé et des services sociaux du Bas-St-Laurent. Rimouski, Canada.
20. **Dubois, C.-A.** et Boivin, M.-J. (2012, juin). *Projets novateurs en organisation du travail dans le domaine de la réadaptation physique portant sur la complémentarité professionnel/technicien*. Tables provinciales des directeurs de ressources humaines et des directeurs cliniques des établissements de réadaptation en déficience physique. Longueuil, Canada.
21. **Dupuis, J.** (2012, mai). « *Ici, c'est beaucoup plus différent...* » : les familles d'origine marocaine et le choc des valeurs au Québec. Séminaire Contrastes au sein des familles québécoises : le rôle des migrations organisé par le partenariat Familles en mouvance et dynamiques intergénérationnelles. Montréal, Canada.
22. Fortier, M.-M., Clavier, **C.**, Bilodeau, **A.** et Deshaies, **S.** (2012, juin). *La concertation locale en développement social et les programmes de financement régionaux: hyperconcertation? Conciliation? Intégration?* Colloque du Regroupement québécois des intervenants et intervenantes en action communautaire en CSSS (RQIIAC). Montréal, Canada.
23. **Jacob, J.** (2012, février). *Thématiques de la littérature internationale sur les incitatifs et les obstacles à la supervision de stages*. Comité de pilotage-Table de concertation multidisciplinaire sur les stages, Agence de la santé et des services sociaux de Montréal. Montréal, Canada.
24. **Leclerc, B.S.** (2012, juin). *L'évaluation au CSSS de Bordeaux-Cartierville-Saint-Laurent : une démarche partenariale participative et négociée*. Comité sur les unités d'évaluation des technologies et des modes d'intervention en services sociaux. Institut national d'excellence en santé et services sociaux. Montréal, Canada.

# annexe

25. **Leclerc, B.S.** (2012, décembre). *Projet de revue systématique en émergence sur les bénéfices de l'approche interdisciplinaire en soins palliatifs*. Comité sur les unités d'évaluation des technologies et des modes d'intervention en services sociaux. Institut national d'excellence en santé et services sociaux. Montréal, Canada.
26. **Leclerc, B.S.** (2012, décembre). *Les effets des interventions de type école-famille-communauté*. Comité sur les unités d'évaluation des technologies et des modes d'intervention en services sociaux. Institut national d'excellence en santé et services sociaux. Montréal, Canada.
27. **Leclerc, B.S.** (2012, septembre). *Activité de réflexion et d'échanges sur la notion des pratiques de pointe*. Activité de réflexion avec des représentants des six CSSS centres affiliés universitaires. CSSS de Bordeaux-Cartierville-Saint-Laurent-CAU. Montréal, Canada.
28. **Leclerc, B.S., Bilodeau, A.,** Constantineau, S., Mireault, G. et Turcotte, G. (panélistes). (2012, juin). *Connaître et reconnaître le métier de chercheur d'établissement dans le secteur social*. Panel de discussion lors d'une demi-journée de réflexion et d'échanges. Centre jeunesse de Montréal-Institut universitaire. Montréal, Canada.
29. **Leclerc B.S.** (2012, mai et septembre). *Projet de cadre de référence en évaluation du Centre de santé et de services sociaux de Bordeaux-Cartierville-Saint-Laurent et projet de consultation*. Communication faite au Comité de régie du CSSS de Bordeaux-Cartierville-Saint-Laurent. Montréal, Canada.
30. **Leclerc, B.S.** (2012, septembre). *Journée de réflexion sur les pratiques de pointes*. CSSS de Bordeaux-Cartierville-Saint-Laurent, Montréal, Canada.
31. **Potvin, M.** (2012, mai). *L'éducation inclusive : théorie et pratiques*. Formation auprès de conseillers pédagogiques oeuvrant dans trois commissions scolaires. Projet d'accompagnement d'un groupe de développement professionnel, programme Une École montréalaise pour tous.
32. **Potvin, M.** (2012, janvier à mai 2012). *L'Éducation inclusive : la coresponsabilité à l'œuvre*. Projet de formation-accompagnement des milieux de pratiques — auprès de *Parents en action pour l'éducation* et l'organisme La Troisième avenue. Projet financé par le Service aux collectivités de l'UQAM.

33. **Sarrazin, L.-P.**, Chalifour, M., **Leclerc, B.S.** et **Lessard, S.** (2013, mars). *Milieu ouvert sur ses écoles. Présentation au Symposium de prévention du crime du Québec*. Montréal, Canada.
34. **Touati, N.** (2012, mai). *L'innovation et les enjeux de gouvernance : quelques enseignements tirés de l'évaluation d'une forme novatrice d'organisation de services*. Séminaire GETOS, Montréal, Canada.
35. **White, D.** (2013, janvier). *La gouvernance des réseaux ou en réseau pour les réseaux locaux de services?* Séminaire du Département de l'Administration de la santé de l'Université de Montréal. Montréal, Canada.
36. **White, D.** (2013, mars). *Les pratiques d'action intersectorielle vues sous l'angle de la gouvernance : quelles conséquences pour les interventions en santé des populations?* Étude de cas dans le cadre du séminaire EBOH 4P. Montréal, Canada.

## **BULLETINS INTERACTIONS**

1. Bulletin InterActions, vol. 1, No 1, Février 2013

## **INFOLETTRES ARIMA**

1. INFOLETTRE VOL.1 NO.1 - DÉCEMBRE 2012
2. INFOLETTRE ARIMA VOL.1 NO.2 - JANVIER 2013
3. INFOLETTRE ARIMA VOL.1 NO.3 - MARS 2013

[www.centreinteractions.ca](http://www.centreinteractions.ca)