

# 19-20

L'articulation des réseaux personnels, communautaires et publics face aux problèmes complexes

Rapport d'activités du Centre de recherche et de partage des savoirs InterActions du CIUSSS du Nord-de-l'Île-de-Montréal 2019-2020

Préparé par Lyne Chayer et Geneviève Grenier, Agentes de planification, de programmation et de recherche, avec la collaboration de l'équipe du Centre de recherche et de partage des savoirs InterActions

InterActions

# Centre de recherche et de partage des savoirs

## TABLE DES MATIÈRES

1. Introduction .....	3
2. Le Centre de recherche et de partage des savoirs InterActions et son positionnement au CIUSSS du Nord-de-l'Île-de-Montréal .....	4
3. L'articulation des principaux partenariats.....	9
REGARDS : Recherche sur la gouvernance et l'articulation des réseaux de solidarité .....	9
ÉRASME : Équipe de recherche et d'action en santé mentale et culture .....	9
ARIMA : Partenariat sur des réseaux locaux de soutien et de services .....	10
4. La programmation de recherche du Centre de recherche et de partage des savoirs InterActions ..	11
Axe 1 - Connexions : Entre réseaux familiaux et réseaux d'intervention .....	11
Axe 2 - Collaborations (ou cloisonnements) interdisciplinaires .....	16
Axe 3 - Coordination : Action interorganisationnelle et intersectorielle .....	18
Axe 4 - Innovations : Expérimentations en réseau.....	21
5. Les projets hors programmation .....	25
6. La mobilisation des connaissances .....	27
Annexe 1 - Publications et partage des savoirs 2019-2020 .....	30

# 1. Introduction

2019-2020 a encore été une année bien remplie pour le Centre de recherche et de partage des savoirs InterActions, sous la direction scientifique de **Lourdes Rodriguez del Barrio**, qui agit à titre de directrice scientifique de la recherche sociale au CIUSSS du Nord-de-l'Île-de-Montréal (CIUSSS NIM) depuis 2017.

Rapidement, voici avant de passer au compte rendu de nos activités, quelques nouvelles qui ont marqué l'année. En janvier 2020, la direction de la recherche dirigée par Dr Daniel Sinnett a élargi son mandat en intégrant l'enseignement et l'innovation et est devenue la Direction de la recherche, de l'enseignement et de l'innovation (DREI). La direction a poursuivi ses travaux entourant le développement de la recherche intersectorielle qui intègre nos 3 pôles de recherche : biomédicale, sociale et santé mentale. Alors que la direction débutait ses travaux pour le développement de sa planification stratégique et le renouvellement de ses subventions d'infrastructure, tout a été ralenti par la crise sanitaire causée par le COVID-19. Il en a été de même pour les projets de recherche impliquant des participants.

Au centre InterActions, nous avons accueilli cette année une nouvelle chercheuse universitaire : **Émilie Allard**, Ph. D. en sciences infirmières, professeure adjointe à la Faculté des sciences infirmières de l'Université de Montréal. Sa programmation de recherche vise à améliorer l'accès à des soins palliatifs et de fin de vie de qualité pour les personnes et leurs proches, et ce, en contribuant à la formation interdisciplinaire des intervenants dans ce domaine. De plus, la chercheuse postdoctorale **Isabelle Ruelland**, Ph. D. en sociologie, a été intégrée à l'équipe à titre de chercheuse en émergence. Cette dernière s'intéresse aux espaces d'innovation démocratique, notamment en santé mentale jeunesse.

Bonne lecture !

## 2. Le Centre de recherche et de partage des savoirs InterActions et son positionnement au CIUSSS du Nord-de-l'Île-de-Montréal

InterActions comprend 22 chercheur.e.s universitaires, 4 chercheur.e.s d'établissement, 1 chercheur de collège ainsi 5 praticien.ne.s-chercheur.e.s et collaborateur.trice.s des milieux de pratique. Ces membres sont soutenus par une équipe d'infrastructure composée de 9 agentes de planification, de programmation et de recherche (APPR), qui coordonnent les activités, réalisent des recherches et études évaluatives et mettent en œuvre un programme chargé de la mobilisation des connaissances. Elle inclut notamment 8 assistant.e.s de recherche. Au cours de la dernière année, le centre a également accueilli 10 étudiant.e.s (stagiaires, boursier.ière.s, assistant.e.s de recherche).

La programmation de recherche du centre est concernée par les réseaux sociosanitaires et la responsabilité populationnelle, c'est-à-dire, par l'articulation des réseaux familiaux, privés, communautaires et publics pour assurer l'accès, la continuité et l'adéquation des services de santé et des services sociaux. Cette problématique générale est abordée à travers quatre enjeux épineux reconnus par les gestionnaires, intervenant.e.s et médecins du CIUSSS : (1) **les connexions** (l'adéquation et la dynamique des liens entre les besoins des familles et des individus d'une part et, d'autre part, l'offre de services et les dispositifs d'accès et de continuité des soins) ; (2) **les collaborations** (par exemple, entre médecins de 1<sup>re</sup>, 2<sup>e</sup> et 3<sup>e</sup> lignes ou dans le cadre de pratiques interdisciplinaires) ; (3) **la coordination** (entre services au sein du CIUSSS ainsi que le développement et la gouvernance des réseaux locaux de services, interorganisationnels, et intersectoriels) ; et (4) **l'innovation** (l'étude des pratiques novatrices et leurs retombées). De cette façon, InterActions se positionne de manière transversale aux programmes-services et aux clientèles du CIUSSS, en suivant la thématique de la complexité des liens entre les besoins des populations locales et le contexte organisationnel de l'offre des services.

### CHERCHEUR.E.S RÉGULIER.ÈRE.S

#### Émilie Allard

Faculté des sciences infirmières, Université de Montréal

#### François Aubry

Département de travail social, Université du Québec en Outaouais

#### Hélène Belleau

Institut national de la recherche scientifique (INRS),  
Urbanisation, culture et société

#### Marie-Jeanne Blain

CIUSSS NIM et École de travail social, Université de Montréal

#### Angèle Bilodeau

École de santé publique, Université de Montréal

#### Roxane Borgès Da Silva

École de santé publique, Université de Montréal

#### Roxane Caron

École de travail social, Université de Montréal

#### Isabelle Courcy

CIUSSS NIM et Département de sociologie, UQAM

---

**Yves Couturier**

École de travail social, Université de Sherbrooke

---

**Carl-Ardy Dubois**

École de santé publique, Université de Montréal

---

**Oscar Firbank**

École de travail social, Université de Montréal

---

**Frédéric Gilbert**

Département d'organisation et ressources humaines,  
Université du Québec à Montréal

---

**Thomas Gulian**

Institut de recherche sur l'intégration professionnelle des  
immigrants, Collège de Maisonneuve

---

**Marianne Kempeneers**, Département de sociologie,  
Université de Montréal

---

**Emmanuelle Houry**

École de travail social, Université de Montréal

---

**Marie-Emmanuelle Laquerre**

Département de communication sociale et publique,  
Université du Québec à Montréal

---

**Bernard-Simon Leclerc**

CIUSSS NIM et École de santé publique, Université de Montréal

---

**Lisa Merry**

Faculté des sciences infirmières, Université de Montréal

---

**André-Anne Parent**

École de travail social, Université de Montréal

---

**Jean-François Pelletier**

Département de psychiatrie et d'addictologie, Université de  
Montréal

---

**Pierre Pariseau-Legault**

Département des sciences infirmières, Université du Québec  
en Outaouais

---

**Marie-Laurence Poirel**

École de travail social, Université de Montréal

---

**Lourdes Rodriguez del Barrio, directrice scientifique**

École de travail social, Université de Montréal

---

**Isabelle Ruelland**

CIUSSS NIM, H-Pod, Université de Montréal

---

**Nassera Touati**

École nationale d'administration publique

---

**Deena White**

Département de sociologie, Université de Montréal

---

**Saliha Ziam**

École des sciences de l'administration, Télé université, UQAM

---

## PRATICIEN.NE.S-CHERCHEUR.E.S

### **Sylvie Benoit**

Infirmière, CIUSSS NIM

### **Manon Boily**

Organisatrice communautaire, CIUSSS NIM

### **Maria Florez**, directrice

Comité des organismes sociaux de Saint-Laurent (COSSL)

### **Catherine Franzidis**

Organisatrice communautaire, CIUSSS NIM

### **Andrée Robillard**

Médecin, CIUSSS du Nord-de-l'Île-de-Montréal

## AGENT.E.S DE PLANIFICATION, DE PROGRAMMATION ET DE RECHERCHE

Bélanda Bah

Lyne Chayer

Jacinthe Dupuis (jusqu'en juillet 2019)

Geneviève Grenier

Maeve Hautecoeur

Aurélie Hot

Laila Mahmoudi

Maryse Rivard

Caroline Vachon

## ASSISTANT.E.S DE RECHERCHE

Caroline Adam

Maximilien Bouchard

Noémie Dulac

Louis-Philip Giguère

Nuria Jeanneret

Marianne Lezeau

Mariette Melina

Fátima Gabriela Salazar Gómez

## GESTIONNAIRE RESPONSABLE

Annie Sapin Leduc

## ÉTUDIANT.E.S GRADUÉ.E.S, STAGIAIRES, BOURSIÈR.E.S<sup>1</sup>

### 2<sup>e</sup> cycle

Eliane Disso, École de santé publique, Université de Montréal

Ninette Irakose, École de santé publique, Université de Montréal

Sonia María Parra Jordán, École de santé publique, Université de Montréal

Radia Mefrouche, École de santé publique, Université de Montréal

Marilou Charron, département de sociologie, Université du Québec à Montréal

### 3<sup>e</sup> cycle

Bélinda Bah, département de sociologie, Université de Montréal

Régis Hakin, département de sociologie, Université de Montréal

Sabrina Lessard, département d'anthropologie, Université de Montréal

Lucie Morin, École de travail social, Université de Montréal

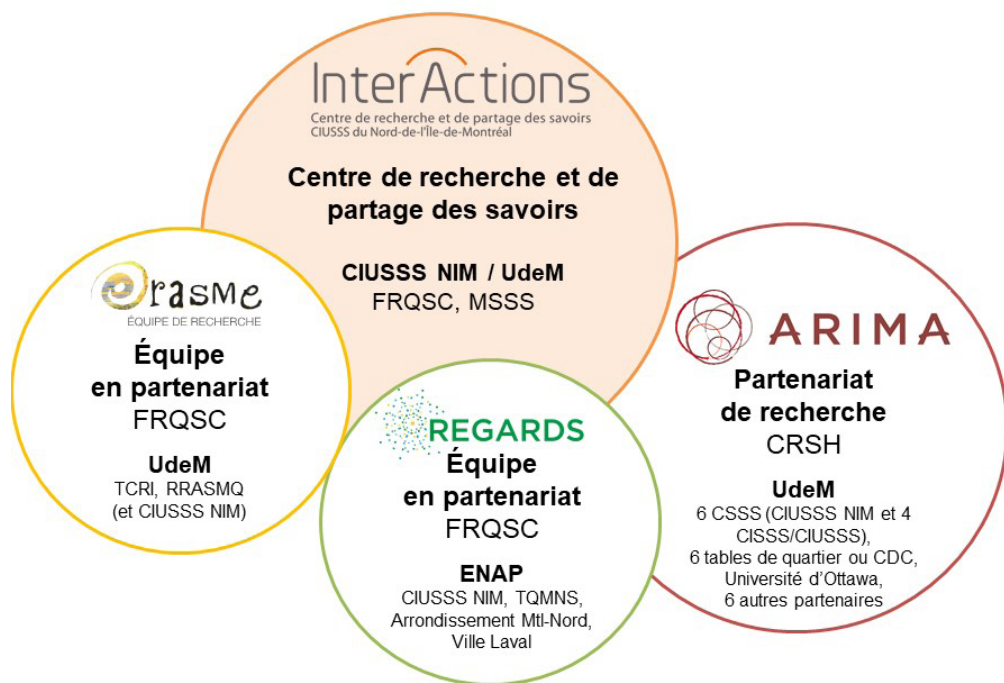
Maud Micheau, École nationale d'administration publique

L'équipe d'InterActions peut aussi compter sur la collaboration de chercheur.e.s associé.e.s et d'autres types de collaborateurs, plus particulièrement par l'entremise de ses trois principaux partenariats, avec les équipes de recherche REGARDS et ÉRASME et le partenariat ARIMA.

<sup>1</sup> Il s'agit ici essentiellement des assistants de recherche des chercheurs d'établissement, M.-J. Blain, I. Courcy, et B.-S. Leclerc qui ont été accueillis au centre InterActions, les assistants des chercheurs universitaires n'étant compris dans cette liste.



### 3. L'articulation des principaux partenariats



InterActions est une structure hybride au sein du CIUSSS, représentant le partenariat entre ce dernier, le milieu universitaire (notamment l'Université de Montréal avec laquelle il a une affiliation), son vaste réseau de partenaires en recherche, notamment l'équipe en partenariat REGARDS (Fonds de recherche du Québec - Société et culture - FRQSC), l'équipe de recherche et d'action en santé mentale et culture ÉRASME (FRQSC) et le partenariat ARIMA (Conseil de recherches en sciences humaines du Canada - CRSH), ainsi que de son réseau local de services.

#### REGARDS : RECHERCHE SUR LA GOUVERNANCE ET L'ARTICULATION DES RÉSEAUX DE SOLIDARITÉ

Cette équipe en partenariat avec l'ÉNAP, le CIUSSS du Nord-de-l'Île-de-Montréal, l'Arrondissement Montréal-Nord, la Table de quartier de Montréal-Nord en santé et la Ville de Laval est sous la responsabilité de **Nassera Touati** (ENAP). Elle contribue au déploiement de l'infrastructure pour soutenir le développement et la mobilisation des

connaissances sur les processus de résilience et de créativité des réseaux intersectoriels locaux dans le contexte du changement radical dans lequel évoluent les acteurs mobilisés. Cette équipe est financée par le FRQSC (2018-2022) et InterActions en assure la coordination. Au début 2019-2020, l'équipe a co-organisé une école d'été jumelée à un colloque sur les réseaux d'action collective autour et avec les jeunes qui a rejoint plus de 300 participants provenant d'une diversité de milieux : organismes communautaires, publics, centres de recherche, décideurs et les jeunes ont été partie prenante de cette organisation.

Lien vers le site web de l'équipe REGARDS : [www.regardsrecherche.com](http://www.regardsrecherche.com)

#### ÉRASME : ÉQUIPE DE RECHERCHE ET D'ACTION EN SANTÉ MENTALE ET CULTURE

ÉRASME est une équipe de recherche également financée par le FRQSC (2019-2023) dirigée par **Lourdes Rodriguez del Barrio**, qui se concentre sur l'étude de la pluralité des savoirs et des pratiques contribuant à contrer les processus d'exclusion et d'uniformisation des sociétés contemporaines. Elle travaille en partenariat avec plusieurs organismes qui souhaitent élaborer des stratégies personnelles et collectives qui pourront être mises en œuvre par les personnes et les groupes marginalisés subissant des exclusions. Ces principaux partenaires : le Regroupement des ressources

alternatives en santé mentale (RRASMQ) et la Table de concertation des organismes au service des personnes réfugiées et immigrantes (TCRI) ; le CIUSSS du Nord-de-l'Île-de-Montréal, par le soutien de son infrastructure de recherche au Centre InterActions, est un nouveau partenaire de cette équipe. Pour cette équipe, l'année 2019-2020 fût marquée notamment par une participation active à la consultation de l'Office de consultation publique de Montréal sur le racisme et la discrimination systémiques ; un mémoire a été présenté et une synthèse des recommandations de la consultation a été produite. La programmation met en œuvre une trentaine de projets articulés autour de quatre axes de recherche grâce à la collaboration de 14 chercheur.e.s universitaires, d'établissement et autonomes.

Lien vers le site web de l'équipe ÉRASME : [erasme.ca](http://erasme.ca)

## ARIMA : PARTENARIAT SUR DES RÉSEAUX LOCAUX DE SOUTIEN ET DE SERVICES

Le partenariat ARIMA, qui a reçu un financement d'une durée de 8 ans (2,5 millions de dollars) du CRSH en 2012, en vient à la dernière année de sa programmation. Ce regroupement a évolué sous la coresponsabilité de la directrice scientifique **Deena White** et de l'adjointe au directeur de la recherche du CIUSSS, **Annie Sapin Leduc**. Le centre InterActions en assure la coordination. La raison d'être de cette subvention est l'avancement des connaissances par la voie de la co-construction et la réalisation de projets de recherche et de mobilisation des connaissances impliquant des acteur.trice.s universitaires, du secteur public et des milieux privés et communautaires. Le partenariat finance notamment des étudiant.e.s comme assistant.e.s de recherche (par extension, leur formation). Par ce partenariat élargi, InterActions assume désormais un rôle de fer de lance en recherche dans le champ des réseaux d'intervention et de services sociaux au Québec et plus largement, au Canada. En 2019-2020, ARIMA a reçu la confirmation d'un nouveau financement du CRSH qui permettra de pérenniser et faire rayonner le corpus de près de 300 documents produits par les chercheurs avec leurs partenaires, les chercheurs postdoctoraux et les étudiants par le biais d'une nouvelle plateforme d'apprentissage interactive et de veille en ligne : EspaceRézo.

Lien vers le site web de l'équipe ARIMA : [arima.umontreal.ca](http://arima.umontreal.ca), Lien vers EspaceRézo : <https://espacerezo.ca/>

## LES AUTRES PARTENAIRES

En plus de ses liens avec REGARDS, ÉRASME, ARIMA et leurs propres partenaires, InterActions a également plusieurs autres partenaires de recherche et au sein de son réseau local.

Dans le volet **des partenariats de recherche** :

- l'Institut national de recherche scientifique (INRS) et son partenariat Familles en mouvance ;
- le Réseau-1 Québec

Dans le volet **des partenariats avec le réseau local de services** :

- le Conseil local des intervenants communautaires (CLIC) de Bordeaux-Cartierville ;
- le Comité des organismes sociaux de Saint-Laurent (COSSL) ;
- la Commission scolaire Marguerite-Bourgeois et son Centre d'intervention pédagogique en contexte de diversité ;
- la Table de concertation jeunesse Bordeaux-Cartierville (TCJBC).

## 4. La programmation de recherche du Centre de recherche et de partage des savoirs InterActions

La programmation de recherche du centre InterActions porte sur **l'articulation des réseaux familiaux, communautaires et publics face aux problèmes complexes**. Quatre axes de recherche représentent les angles d'analyse de la programmation de recherche. Tels que soumis en novembre 2013 au FRQSC pour l'évaluation du volet scientifique de la désignation universitaire du CSSS de Bordeaux-Cartierville–Saint-Laurent, ces axes sont <sup>2</sup> :

- Axe 1 - Connexions : Entre réseaux familiaux et réseaux d'intervention ;
- Axe 2 - Collaborations (ou cloisonnements) interprofessionnelles et interdisciplinaires ;
- Axe 3 - Coordination : Action interorganisationnelle et intersectorielle ;
- Axe 4 - Innovations : Expérimentations en réseau.

### AXE 1 - CONNEXIONS : ENTRE RÉSEAUX FAMILIAUX ET RÉSEAUX D'INTERVENTION

Les recherches de cet axe étudient les réseaux familiaux, personnels et professionnels mobilisés par les personnes à la recherche d'aide et les connexions qui se développent dans ces contextes.

#### Nouveaux projets

1. *Autisme et qualité de vie. Développement et mise en application d'une approche intégrée par trajectoires*

Chercheuse principale : **I. Courcy**

Financement : FRQS - Bourse de carrière-chercheur boursier J1 2019-2023

2. *Un programme de recherche sur la migration, le transnationalisme et être parent dans un nouveau pays*

Chercheuse principale : **L. Merry**

Financement : FRQS - Bourse de carrière-chercheur boursier J1 2019-2023

#### FAITS SAILLANTS

- 10 nouveaux projets en 2019-2020
- 13 projets en cours de réalisation
- 3 projets terminés

<sup>2</sup> Pour plus d'information sur les projets de recherche, consultez <https://centreinteractions.ca/>

3. *Intégrer le soutien par les pairs dans un environnement psychiatrique spécialisé : choc des cultures ?*

Chercheure principale : **D. White**. Cochercheur.e.s : **L. Rodriguez del Barrio, I. Ruelland**

Financement : CRSH - Engagement partenarial 2019-2020

4. *Développement et analyse du sondage Écho*

Chercheur principal : **T. Gulian**

Financement : Ville de Montréal 2019-2020

5. *Soutenir l'inclusion sociale des personnes autistes et leur accès aux services généraux*

Chercheure principale : **I. Courcy**. Cochercheur.e.s : **L. Rodriguez del Barrio**, M. Gervais (U. McGill)

Financement : CRSH - Engagement partenarial 2019-2020

6. *Évaluation de la démarche d'optimisation des pratiques, des usages, des soins et des services – antipsychotiques (OPUS-AP) visant la déprescription des antipsychotiques en CHSLD : potentiel de cette démarche novatrice pour transformer les pratiques cliniques (en collaboration avec l'Université de Sherbrooke)*

Chercheure principale : J. Lane (U. Sherbrooke). Cochercheur.e.s : B. Cossette (CIUSSS Estrie), **Y. Couturier**, C. Viscogliosi (CIUSSS Estrie), V. Déry

Financement : MSSS 2019-2020

7. *Older adults' trajectories of health and social care in two Canadian provinces (en collaboration avec l'Université McGill)*

Chercheuses principales : I.M. Vedel, A. Quesnel-Vallée, K. Rice (U. Mc Gill). Cochercheur.e.s : S. Bronskill (U. Toronto), **Y. Couturier**, E. Dionne (St. Mary's Research Centre), P.D. Holyoke, R. McKay (SE Research Centre), H. McNeil

Financement : IRSC 2019-2022

8. *Transnational ties and parental stress and role satisfaction among migrant mothers and fathers with young children living in Montreal*

Chercheure principale : **L. Merry**

Financement : Subventions d'exploration, Université de Montréal 2019

9. *Jeunes adultes immigrants récents : expériences d'utilisation des services et enjeux intersectoriels de l'employabilité. Projet en partenariat avec le Carrefour Jeunesse-Emploi Bourassa-Sauvé*

Chercheuse principale : **M.-J. Blain**. Cochercheur.e.s : **L. Rodriguez del Barrio, R. Caron**

Financement : CRSH - Engagement partenarial 2020-2021

10. *Portrait des pratiques organisationnelles et professionnelles actuelles en contexte de Symptômes Comportementaux et Psychologiques de la Démence (SCPD) au Québec*

Chercheur principal : **Y. Couturier**

Financement : MSSS 2020

### Projets en cours de réalisation

1. *Décider pour soi avec d'autres : négociations du traitement à la ligne de front du système de santé mentale. Une ethnographie relationnelle au sein du CIUSSS du Nord-de-l'île-de-Montréal et de l'Association IRIS*

Chercheuse principale : **D. White**. Cochercheur.e.s : **R. Hakin**

Financement : Partenariat ARIMA/CRSH 2017-2019

2. *Évolution de l'offre de soins dans les CHSLD et adéquation avec les besoins des résidents*

Chercheuse principale : **R. Borgès Da Silva**. Cochercheur.e.s : R. Blais, R. Hébert, S. Perreault (U. Montréal)

Financement : IRSPUM 2017-2018

3. *Parcours migratoires et repères identitaires de personnes réfugiées syriennes : perspective transnationale du Liban au Québec*

Chercheuse principale : **R. Caron**. Cochercheur.e.s : **L. Rodriguez del Barrio, M.-J. Blain**, M.-C. Rufagari (TCRI)

Financement : CRSH – Développement Savoir 2017-2019

4. *Trajectoires du vieillissement et personnes âgées immigrantes au Québec*

Chercheuse principale : **M.-E. Laquerre**

Financement : FQRSC – Programme soutien à la recherche pour la relève professorale 2018-2021

5. *Réseau local et intervention de proximité : constitution et mise en œuvre auprès des résidents de HLM dans deux régions du Québec*

Chercheure principale : **A.-A. Parent**

Financement : FRQSC – Programme soutien à la recherche pour la relève professorale 2017-2020

6. *Femme, Syrienne et réfugiées : être et devenir. Perspective transnationale sur les appartenances et les parcours identitaires de femmes réfugiées syriennes au Liban*

Chercheure principale : **R. Caron**

Financement : FRQSC – Programme soutien à la recherche pour la relève professorale 2017-2020

7. *La place des jeunes adultes dans les ressources alternatives en santé mentale*

Chercheure principale : **M.-L. Poirel**. Cochercheur.e.s : **L. Rodriguez del Barrio**, avec le Regroupement des ressources alternatives en santé mentale du Québec

Financement : Interne 2018-2021

8. *Pour continuer à nourrir les pratiques d'entraide : Formation à l'approche de soutien intentionnel par les pairs et expérimentation de pratiques*

Chercheure principale : **M.-L. Poirel**. Cochercheur.e.s : **L. Rodriguez del Barrio**, avec Prise 2 et le Regroupement des ressources alternatives en santé mentale du Québec

Financement : MSSS et FRQSC / ERASME 2018-2021

9. *Bonheur autiste ! Définir et évaluer la qualité de vie en coconstruction avec des personnes autistes*

Chercheure principale : **I. Courcy**. Cochercheur.e.s : I. Soullières (UQAM), B. Forgeau d'Arc (U. Montréal)

Financement : Direction de la recherche du CIUSSS NIM et la Chaire de recherche sur l'optimisation du potentiel cognitif des personnes autistes de l'UQAM 2018-2020

10. *Migrant families with Children and Transnational Family Support*

Chercheure principale : **L. Merry**. Cochercheur.e.s : M. Ruiz-Casares (U. McGill), J. Hanley (U. McGill), I. Archambault (U. Montréal), D. Mogere (Mount Kenya University)

Financement : CRSH – Développement Savoir 2018-2020

11. *Transnationalism and caring for migrant families with young children*

Chercheuse principale : **L. Merry**

Financement : FQRSC – Programme soutien à la recherche pour la relève professorale 2018-2021

12. *Mentorat de rétablissement et partenariat patient : une stratégie de recherche portée par les patients pour prévenir les troubles mentaux et du comportement et promouvoir la santé globale*

Chercheur principal : **J.-F. Pelletier**

Financement : FRQS – Bourse de carrière-chercheur boursier J2 2018-2021

13. *Favoriser le pouvoir d’agir collectif grâce à la recherche communautaire chez les immigrants HARSAH latinos afin d’améliorer les services communautaires de REZO*

Chercheur principal : **E. Ou Jin Lee**. Cochercheur.e.s : B. Ryan (U. McGill), F. Pronovost (REZO), M. Nengeh Mensah (UQAM)

Financement : CRSH - Engagement partenarial 2018-2019

### Projets terminés

1. *De l’insécurité alimentaire au développement social collaboratif : Étude de cas multiples sur le territoire du CISSS de la Montérégie-Ouest*

Chercheur principal : **B.-S. Leclerc**. Cochercheur.e.s : L.-P. Boucher (CISSS de la Montérégie-Ouest), S. Brault (Service alimentaire communautaire Le SAC), G. Pariseault (CISSS de la Montérégie-Ouest), **Y. Couturier**

Financement : Partenariat ARIMA/CRSH 2016-2018

2. *Les personnes adultes autistes rencontrant des défis dans l’utilisation du langage verbal : une démarche méthodologique adaptée pour élucider leurs perspectives et expériences*

Chercheuse principale : **I. Courcy**. Cochercheur.e.s : **D. White**, C. des Rivières-Pigeon (UQAM)

Financement : CRSH – Développement Savoir 2017-2019

3. *Usage approprié des antipsychotiques en centre d’hébergement de soins de longue durée chez les résidents ayant des symptômes comportementaux et psychologiques de la démence – un projet panquébécois concerté et intégré*

Chercheur principal : **Y. Couturier**. Cochercheur.e.s : B. Cossette (Centre de recherche sur le vieillissement du CIUSSS de l’Estrie - CHUS)

Financement : Fondation canadienne pour l’amélioration des soins de santé et le Ministère de la Santé et des Services sociaux 2018

## AXE 2 - COLLABORATIONS (OU CLOISONNEMENTS) INTERDISCIPLINAIRES

Les recherches dans cet axe se proposent d'étudier les processus interactionnels qui favorisent ou entravent des collaborations entre acteurs de professions, disciplines, institutions ou statuts divers.

### FAITS SAILLANTS

- 5 nouveaux projets en 2019-2020
- 3 projets en cours de réalisation

### Nouveaux projets

1. *Santé mentale et organisation du travail enseignant : quel pouvoir d'agir collectif ?* (en collaboration avec l'Université Laval)

Chercheur principal : S. Viviers (U. Laval). Cochercheur.e.s : **I. Ruelland**, F. Saussez (U. Sherbrooke), P. A. Guerrero (Pontificia Universidad Católica de Chile)

Financement : CRSH - Engagement partenarial 2019 -2020

2. *Des interventions multidimensionnelles, coconstruites avec les équipes interprofessionnelles, pour un mieux-être au travail en cancérologie*

Chercheurs principaux : **C.A. Dubois, R. Borgès Da Silva**. Cochercheur.e.s : A. Marchand (U. Montréal), K. Bentein (UQAM), M. Lavoie-Tremblay (U. McGill), C. Maheu (U. McGill), S. Grenier (U. Montréal), M-A. Fortin (CISSS Laval), B. Lespérance (U. Montréal), S. Soldera (CISSS de la Montérégie-Centre)

Financement : FRQS et MSSS 2019-2022

3. *Améliorer l'acte d'habiter en HLM. Expérimentation du dispositif Mendel à Ahuntsic*

Chercheurs principaux : M. Parazelli (UQAM), **I. Ruelland**

Financement : CRSH - Engagement partenarial 2019 -2020

4. *Développement et évaluation d'une formation continue pour le développement des compétences en soins palliatifs et de fin de vie des gestionnaires*

Chercheuse principale : **É. Allard**. Cochercheur.e.s : I. Brault (U. Montréal), L. Francoeur (U. Montréal), P. Durivage (CRÉGES), N. Tremblay, A. Legault (U. Montréal)

Financement : Chaire de la famille Blanchard pour l'enseignement et la recherche en soins palliatifs 2020 -2022



5. *Évaluation de l'implantation d'un programme de mentorat en soins palliatifs et de fin de vie*

Chercheuse principale : **É. Allard**. Cochercheur.e.s : A. Legault (U. Montréal)

Financement : NOVA Montréal 2020

**Projets en cours de réalisation**

1. *Optimisation des pratiques cliniques et organisationnelles lors des transitions entre les soins oncologiques et les soins de survivance en première ligne : une évaluation réaliste de cas multiples* (en collaboration avec l'Hôpital Charles-Lemoyne)

Chercheuse principale : D. Tremblay (Hôpital Charles-Lemoyne). Cochercheur.e.s : M.-C. Chouinard (UQAC), I. Gaboury (U. Sherbrooke), M. Fortin (U. Sherbrooke), J. Rodrigue (Direction santé publique Montérégie), C. Prady (Centre intégré de cancérologie de la Montérégie), **N. Touati**

Financement : IRSC 2017-2021

2. *La collaboration interprofessionnelle en santé et services sociaux*

Chercheur principal : **Y. Couturier**. Cochercheuse : L. Belzile (U. Sherbrooke)

Financement : Fédération des sciences humaines, Comité des publications du PAES 2018-2021

3. *Les compétences collaboratives et stratégies de développement professionnel des travailleurs sociaux œuvrant depuis peu dans des organisations médicales de première ligne*

Chercheur principal : **Y. Couturier**. Cochercheur.e.s : **F. Aubry**, N. Delli Colli (U. Sherbrooke), I. Dumont (UQAM), D. Gagnon (UQAT), P. Maubant (U. Sherbrooke)

Financement : CRSH – Savoir 2018-2022

### AXE 3 - COORDINATION : ACTION INTERORGANISATIONNELLE ET INTERSECTORIELLE

Les recherches dans cet axe s'intéressent à la dynamique et à la gouvernance des réseaux hybrides combinant des organisations de structures, logiques et cultures divergentes.

#### Nouveaux projets

1. *Les espaces d'innovation démocratique de réseaux locaux de santé mentale*

Chercheuse principale : **I. Ruelland**

Financement : CRSH / postdoctorat 2019-2021

2. *Évaluation de l'implantation de la gestion par trajectoire de soins et services et de la variation des effets dans des Centres intégrés universitaires de santé et de services sociaux au Québec* (en collaboration avec l'équipe REGARDs)

Chercheuse principale : L. Maillet (ENAP). Cochercheur.e.s : M. Breton (U. Sherbrooke), **Y. Couturier**, M. D'Amour (U. Laval), J-L. Denis (U. Montréal), J-S. Marchand (U. Sherbrooke), P. Smits (U. Laval), **N. Touati**

Financement : IRSC 2020-2024

3. *Des trajectoires de services coordonnées pour mieux accueillir et intégrer les nouveaux arrivants. Relever le défi dans un territoire urbain socio-démographiquement défavorisé*

Chercheuse principale : **N. Touati**. Cochercheur.e.s : T. Garakani (ENAP), E. Charest (ENAP), L. Maillet U. Sherbrooke), L. Rey (ENAP), **M-J. Blain, L. Rodriguez del Barrio**

Financement : Ministère de l'Économie et de l'Innovation 2020-2022

4. *Parcours et pratiques inclusives pour la pleine participation des personnes immigrantes au Québec*

Chercheuse principale : **L. Rodriguez del Barrio**. Cochercheur.e.s : **M-J. Blain, D. White**

Financement : Ministère de l'Économie et de l'Innovation 2020-2022

#### FAITS SAILLANTS

- 4 nouveaux projets en 2019-2020
- 10 projets en cours de réalisation

## Projets en cours de réalisation

1. *Réarrangements institutionnels entre les réseaux de services publics, privés et du tiers-secteur envers les aînés nécessitant un soutien, du domicile à l'institution*

Chercheur principal : **F. Aubry**. Cochercheur.e.s : S. Savard (U. Ottawa), A. Gauthier (ARIHQ), **Y. Couturier**, P. Lévesque (FCSDSQ), D. Bourque (UQO), M. Divay (RQRA)

Financement : Partenariat ARIMA/CRSH 2017-2019

2. *Enjeux organisationnels associés à la gouvernance en réseau au sein d'une table locale de concertation intersectorielle, le CLIC de Bordeaux-Cartierville (collaboration internationale)*

Chercheur principal : J. C. Suárez Herrera (KEDGE Business School). Cochercheur.e.s : A. Aleksanina (Centre d'appui aux communautés immigrantes), D. Boisvert (La Corbeille Bordeaux-Cartierville), C. Grenier (KEDGE Business School), J.-L. Denis (U. Montréal), N. Fortin (CLIC de Bordeaux-Cartierville), É. Gabay (retraîtée du Ministère de l'Immigration, de la Diversité et de l'Intégration), M. Huluban (Centre d'action bénévole de Bordeaux-Cartierville), **N. Touati, D. White**

Financement : Partenariat ARIMA/CRSH 2014-2018

3. *Policies and program innovations that connect primary health care, social services, public health and community supports in Canada: a comparative policy analysis*

Chercheur principal : **Y. Couturier**. Cochercheur.e.s : J. L. Haggerty (U. McGill), M. Barrett (U. London), S. M. Berg (U. Colombie-Britannique), A. K. Junker (U. Colombie-Britannique), D. A. Roy (INESSS), C. Tschupruk (Nova Scotia Health Authority), L. Currie (U. Colombie-Britannique), R. Dawe (Memorial University), S. A. Doucet (U. Nouveau-Brunswick), W. James Montelpare (U. Île-de-Prince-Édouard), C. M. Scott (U. Calgary), Haynes Stewart, T. L., M. Sutherland (U. Colombie-Britannique), R. L. Urquhart (Dalhousie University)

Financement : IRSC et autre 2017-2019

4. *Valeur de l'action intersectorielle locale dans la production des environnements favorables à la santé (en collaboration avec le centre Léa-Roback)*

Chercheuses principales : L. Potvin (Centre Léa-Roback) et **A. Bilodeau**. Cochercheur.e.s : C. Croze (Ville de Montréal)

Financement : IRSC 2017-2020

5. *Gouvernance collaborative du Réseau de cancérologie du Québec : une évaluation réaliste des mécanismes d'institutionnalisation, de la gouvernance multi-paliers et de la création de valeur par le biais d'une étude de cas longitudinale*

Chercheure principale : **N. Touati**. Cochercheur.e.s : D. Tremblay (U. Sherbrooke), T. G. Poder (Centre de recherche du CHUS), M.-P. Pomey (U. Montréal), J.-L. Denis (U. Montréal), G. Roch (U. Laval), C. Prady (CR-HCLM), H.L. Vasilladis (U. Montréal), D. Berbiche (U. Sherbrooke), K. Bilodeau (U. Montréal)

Financement : FRQS et Oncopole 2018-2021

6. *Le secteur privé dans le réseau local de services : le cas des ressources aux personnes âgées*

Chercheur principal : **F. Aubry**

Financement : CRSH 2017-2020

7. *Réseaux complexes : Étude de la dynamique de concertation des réseaux d'acteurs en développement social dans la région de l'Outaouais (en collaboration avec le partenariat ARIMA)*

Chercheure principale : N. St-Amour (UQO). Cochercheur.e.s : D. Bourque (UQO), D. Foisy (UQO), **D. White**

Financement : Partenariat ARIMA/CRSH 2018-2019

8. *Les espaces d'innovation démocratique de réseaux locaux de santé mentale jeunesse : regards croisés entre les milieux institutionnels et communautaires au Québec (en collaboration avec le partenariat ARIMA)*

Chercheure principale : **I. Ruelland**. Cochercheur.e.s : J.-L. Denis (U. Montréal), **D. White**

Financement : Partenariat ARIMA/CRSH 2018-2019

9. *Comment articuler le « sens » et la « mesure » dans les pratiques et la gestion des interventions de proximité en CISSS et CIUSSS ? (en collaboration avec l'Université de Sherbrooke)*

Chercheuses principales : C. Doré (U. Sherbrooke), M. Clément (U. Laval). Cochercheur.e.s : D. Bourque (UQO), S. Garon (U. Sherbrooke), S.-Rose Hyppolite (U. Laval), **B-S. Leclerc**, L. Maillet (ENAP), P. Morin (U. Sherbrooke)

Financement : CRSH – Savoir 2018-2022

10. Réseau de services intégrés pour personnes âgées (RSIPA) Mandat pour un comité de travail – groupe de recherche - expertise sur les mécanismes de concertation des partenaires des réseaux territoriaux et locaux de services

Chercheur principal : **Y. Couturier**. Cochercheur.e.s : D. Gagnon (UQAT), L. Belzile (U. Sherbrooke)

Financement : MSSS 2019-2020

#### AXE 4 - INNOVATIONS : EXPÉRIMENTATIONS EN RÉSEAU

Dans cet axe, on propose un accompagnement dans l'étude ou le développement de politiques, de programmes ou d'interventions qui sont considérés par les acteur.trice.s comme innovants ou exemplaires, en raison notamment de leur recours au réseautage. Il s'agit d'analyser les processus à l'œuvre dans l'implantation d'un réseau inédit dans les services de santé et des services sociaux, visant une problématique donnée.

#### FAITS SAILLANTS

- 5 nouveaux projets en 2019-2020
- 11 projets en cours de réalisation

#### Nouveaux projets

1. *Implantation et évaluation d'une stratégie de soutien à l'implantation des Guides de pratiques des infirmières cliniciennes et des travailleurs sociaux oeuvrant en GMF : l'intervention éducative de formation de formateurs au service de la première ligne*

Chercheurs principaux : M-È. Poitras (U. Sherbrooke), **Y. Couturier**. Cochercheur.e.s : S. Massé (CIUSSS du Saguenay–Lac St-Jean)

Financement : FRQS 2019-2021

2. *Impacts économique et non économique de l'implication des patients et des proches aidants dans les soins et services et dans la gouvernance des soins et services*

Chercheuse principale : **R. Borgès Da Silva**. Cochercheur.e.s : M.-P. Pomey (U. Montréal)

Financement : CIRANO 2019-2020

3. *Évaluation économique des services offerts aux 0-5 ans à la Clinique communautaire de Pointe-Saint-Charles*

Chercheuse principale : **R. Borgès Da Silva**. Cochercheur.e.s : M.-P. Pomey (U. Montréal)

Financement : DSP Montréal et Clinique communautaire de Pointe-Saint-Charles 2019-2020

4. *Adapter et élargir les « Pairs Navigateurs » aux populations ciblées de jeunes de la rue au Canada et au Kenya afin d'accroître le lien avec la prévention, le dépistage et le traitement du VIH* (en collaboration avec l'Université de Toronto)

Chercheurs principaux : P. Braitstein (U. Toronto), E. Apondi, P. Donnelly (U. Toronto), C. Johnston, S. Kimaiyo (U. Moi, Kenya), C. Mackie (Université McMaster), S. B. Rourke (U. Toronto), D. Sider (Université McMaster). Cochercheur.e.s : **E.O.J. Lee** et coll.

Financement : IRSC – Subvention équipes 2019-2022

5. *Imposition législative de ratios minimaux obligatoires de personnel de soins infirmiers - Quels sont les effets observés dans les systèmes de santé ayant adopté une telle orientation et quelles sont les alternatives ?*

Chercheur principal : **C.A. Dubois**. Cochercheur.e.s : **R. Borgès Da Silva**, M. Lavoie-Tremblay (U. McGill), S. Clarke (U. Montréal)

Financement : MSSS 2019-2020

## Projets en cours de réalisation

1. *Impacts des cours prénataux de groupe et en ligne : vers une optimisation des services*

Chercheuses principales : G. Roch (U. Laval), **R. Borgès Da Silva**. Cochercheur.e.s : F. Desbiens (CIUSSS de la Capitale-Nationale), M.-P. Gagnon (U. Laval), P. Lessard (CISSS de Chaudière-Appalaches). **C.-A. Dubois, A.-A. Parent, D. White**

Financement : IRSC 2016-2019

2. *Évaluation des modèles de soins mis en place dans le cadre des soins de santé de première ligne pour les personnes souffrant de troubles neurocognitifs* (en collaboration avec l'Université McGill)

Chercheurs principaux : I.M. Vedel (U. McGill), I. H. Bergman (U. McGill). Cochercheur.e.s : E. Strumpf (U. McGill), S. Pakzad (U. Moncton), P. Rochon (U. Toronto), S. Bronskill (Institut de recherche en services de santé), C. McAiney (U. McMaster), T. Schuster (U. McGill), **Y. Couturier**, P. Jarrett (U. Dalhousie)

Financement : IRSC 2014-2020

3. *Processus d'implantation et retombées d'un programme d'intervention «1000 jours pour savourer la vie » visant à promouvoir la saine alimentation au cours de la grossesse et pendant les deux premières années de vie de l'enfant*

Chercheur principal : **B.-S. Leclerc**. Cochercheur.e.s : A. Battaglini (CISSS Laval), **D. White**

Financement : Fondation OLO 2013-2018

4. *Suivi de la mise en œuvre et de l'évaluation du partenariat du Plan d'action jeunesse intégré de lutte contre la pauvreté et l'exclusion sociale à Montréal-Nord*

Chercheur principal : **B.-S. Leclerc**. Cochercheurs: **L. Rodriguez del Barrio, D. White**

Financement : CIUSSS du Nord-de-l'Île-de-Montréal 2017-2022

5. *Pour une véritable innovation sociétale en santé*

Chercheuse principale : **R. Borgès da Silva**. Cochercheur.e.s : C. Montmarquette (U. Montréal)

Financement : CIRANO 2017-2019

6. *La gestion de cas pour les grands utilisateurs de services de santé : une innovation organisationnelle intégrant établissement de santé et groupes de médecine de famille* (en collaboration avec le Centre de recherche du Centre hospitalier universitaire de Sherbrooke)

Chercheuse principale : C. Hudon (Centre de recherche du Centre hospitalier universitaire de Sherbrooke). Cochercheur.e.s : T. G. Poder (Centre de recherche du Centre hospitalier universitaire de Sherbrooke), **Y. Couturier**, M. Couture (CISSS Ouest de l'Île-de-Montréal), M.-C. Chouinard (UQÀC)

Financement : MESI – Programme : Medtech volet 2 2018-2020

7. *Aire ouverte. Place aux jeunes pour changer notre regard, briser les obstacles et créer ensemble. Projet de démonstration RSIJ du CIUSSS du Nord-de-l'Île de Montréal*

Chercheuse principale : **L. Rodriguez del Barrio**. Cochercheur.e.s : A.A. Baki (U. Montréal), **M.-J. Blain, R. Borgès Da Silva, R. Caron, I. Courcy**, V. Dumez, T. Esposito, R. Godbout, **E. O. L. Lee** (U. Montréal), S. Iyer (U. McGill), **B.-S. Leclerc, A.-A. Parent, M.-L. Poirel, N. Touati, I. Ruelland**, K. Truchon (UQO), F. Saillant (U. Laval), L. Nadeau (U. McGill), **J.-F. Pelletier**

Financement : MSSS, FRQ et la Fondation Graham Boeckh 2018-2021

8. *Évaluation de l'implantation de l'accès adapté et de ses effets dans les groupes de médecine familiale universitaires* (en collaboration avec l'Université de Sherbrooke)

Chercheurs principaux : A. Duhoux (U. Montréal), M. Breton (U. Sherbrooke), L. Maillet (ENAP), G. Landry (MSSS). Cochercheur.e.s : I.M. Vedel (U. McGill), A. Broussell, C. Hudon, C. Loignon (U. Sherbrooke), F. Légaré (U. Laval), I. Gaboury (U. Sherbrooke), **N. Touati**

Financement : IRSC 2018-2022

9. *Évaluation des effets d'une innovation pour améliorer l'accès aux services psychosociaux en termes d'efficacité, d'efficience et d'équité d'accès*

Chercheure principale : **R. Borgès Da Silva**. Cochercheur.e.s : **C.-A. Dubois, Y. Couturier, N. Touati, F. Gilbert, L. Rodriguez del Barrio, M. Breton**(U. Sherbrooke)

Financement : CIRANO 2018-2019

10. *Peut-on répartir de façon plus efficiente les activités entre professionnels de santé ?*

Chercheure principale : **R. Borgès Da Silva**. Cochercheur.e.s : **C.-A. Dubois, R. Blais** (U. Montréal)

Financement : CIRANO 2018-2020

11. *Local intersectoral networks and institutional transformations: how can local actors promote social innovations ?*

Chercheure principale : **A.-A. Parent**. Cochercheur.e.s : S. Savard (UQO), **N. Touati**, D. Bourque (UQO), **Y. Couturier, D. White**, J. Masuda (Queen's University), J. Evans (U. Alberta)

Financement : CRSH – Savoir 2019-2021



## 5. Les projets hors programmation

En plus de ces projets s'inscrivant dans les axes de la programmation du centre, des chercheur.e.s membres réalisent également ces autres projets se déroulant généralement au CIUSSS du Nord-de-l'Île-de-Montréal.

### Nouveau projet

1. *Quels leviers mobiliser pour optimiser la santé et la productivité des travailleurs plus âgés (45 ans et plus) dans le secteur de la santé et des services sociaux ?*

Chercheur principal : **C.A. Dubois**. Cochercheur.e.s : **R. Borgès Da Silva**, A. Marchand (U. Montréal), K. Bentein (UQAM)

Financement : CIRANO 2019-2020

### Projets en cours de réalisation

1. *Pourquoi quitter un emploi de préposés aux bénéficiaires ? Identification des raisons conduisant les préposées peu expérimentées au départ et des stratégies de rétention dans le réseau de la santé et des services sociaux*

Chercheur principal : **F. Aubry**

Financement : FRQSC- Subvention de nouveau professeur-chercheur 2016-2019

2. *Un réseau de recherche et d'intervention interdisciplinaire pour optimiser la participation au travail et la santé au travail des 45 ans et plus dans le secteur de la santé et des services sociaux*

Chercheur principal : **C.-A. Dubois**. Cochercheur.e.s : J.-P. Bonin (U. Montréal), S. Pavlova (UQC), K. Bentein (UQAM), **F. Gilbert**, A.-M. Laflamme (U. Laval), J. Côté (U. McGill)

Financement : CRSH 2016-2019

3. *Laboratoire de développement et d'expérimentation d'un système de gestion de la performance des soins infirmiers*

Chercheur principal : **C.-A. Dubois**. Cochercheur.e.s : J. Côté (U. Montréal)

Financement : Fondation Canadienne pour l'Innovation (FCI) Fonds des leaders 2017- 2020

### FAITS SAILLANTS

- 1 nouveau projet en 2019-2020
- 8 projets en cours de réalisation
- 1 projet terminé

4. *Migration et travail : expériences d'insertion en emploi de professionnels de la santé et des services sociaux formés à l'étranger* (en collaboration avec l'équipe METISS)

Chercheuse principale : C. Montgomery (UQAM). Cochercheur.e.s : **M-J. Blain**, **M-E. Laquerre**, S. Xénocostas (Centre de recherche interdisciplinaire en réadaptation), L. Rachédi (UQAM)

Financement : CRSH – Savoir 2017-2020

5. *Repenser le point de départ : la co-construction des savoirs auprès des personnes LGBTQ racisées au Québec*

Chercheur principal : **E.O.J. Lee**

Financement : FQRSC – Programme soutien à la recherche pour la relève professorale 2017-2020

6. *Recherche-action visant le développement d'un modèle d'intervention préventive en SST par et pour les préposés aux bénéficiaires en CHSLD*

Chercheur principal : **F. Aubry**. Cochercheur.e.s : N. Jauvin (CIUSSS de la Capitale-Nationale), N. Côté (CIUSSS de la Capitale-Nationale), É. Allaire (CIUSSS de la Capitale-Nationale), C. Biron (U. Laval), A. Freeman (U. Laval), É. Gagnon (CIUSSS de la Capitale-Nationale), M. Truchon (U. Laval), S. Ziam (TÉLUQ)

Financement : Institut de recherche en santé et sécurité 2018-2021

7. *Social work graduate field education: Exploring the potential for transformative learning*

Chercheur principal : **E.O.J. Lee**. Cochercheur.e.s : **A-A. Parent**, I. Ferrer (U. Calgary), L. Lorenzetti (U. Calgary), Rita Dhungel (U. McEwan), S-A. MacDonald (U. Montréal), **R. Caron**

Financement : CRSH – Développement Savoir 2018-2020

8. *Quel rapport les infirmières en soins psychiatriques entretiennent-elles envers les dimensions juridiques de leur travail ? État des connaissances et enjeux pour l'évolution des pratiques*

Chercheur principal : **P. Pariseau-Legault**

Financement : Interne (FIR-Démarrage) 2018-2019

### Projet terminé

1. *Adaptation transculturelle et validation d'un instrument de mesure du climat de prévention de la violence en milieu psychiatrique*

Chercheur principal : **P. Pariseau-Legault**. Cochercheur.e.s : C. Larue (U. Montréal)

Financement : Réseau de recherche en interventions en sciences infirmières du Québec 2017-2019

## 6. La mobilisation des connaissances

L'équipe de mobilisation des connaissances d'InterActions œuvre à rapprocher la recherche et la pratique à l'aide d'activités, d'événements et de productions variées afin d'intéresser divers acteur.trice.s comme les intervenant.e.s, les gestionnaires, les partenaires communautaires ou les étudiant.e.s. Chaque année, nous développons de nouvelles approches afin de bonifier et mieux cibler nos activités existantes pour traduire les connaissances des un.e.s et des autres et contribuer à l'amélioration des pratiques.

### La mobilisation 2018-2019 en chiffres<sup>3</sup> :

- 43 articles scientifiques, 1 édition de numéro thématique, 1 livre, 14 chapitres de livres, 12 rapports de recherche, 63 communications scientifiques, 24 communications par affiche, 1 acte de colloque
- 9 colloques, conférences ou symposiums scientifiques
- 3 publications vulgarisées, 1 carnet synthèse, 3 abrégés de recherche, 1 bulletin de liaison avec les partenaires
- 1 colloque mixte, 1 école d'été jumelée à 1 colloque mixte, 1 forum et 16 communications dans des colloques mixtes
- 6 Midis InterActions
- 4 séances du club de lecture
- 13 séminaires de formation et 10 activités de partage d'expertise et accompagnement des milieux
- 6 outils et guides pratiques
- 19 capsules vidéo cumulant 553 visionnements
- 12 épisodes de baladodiffusion
- 7 entrevues dans les médias

<sup>3</sup> Voir l'Annexe 1 : Publications et partage des savoirs – 2019-2020

## Les laboratoires d'innovation d'Aire ouverte, un lieu de coconstruction des services intégrés pour les jeunes

Les équipes de la recherche sociale et de l'implantation d'Aire ouverte au CIUSSS NIM ont proposé la création des laboratoires d'innovation afin de coconstruire avec les partenaires concernés le réseau Aire ouverte.

Les laboratoires d'innovation rassemblent des personnes de différents milieux pour profiter de leurs connaissances et de leurs expériences complémentaires et favoriser le changement de pratiques. Ces rencontres se basent sur la formation croisée, l'échange d'expertise et de points de vue.

Les laboratoires d'innovation sont un des mécanismes utilisés dans Aire ouverte pour mieux répondre collectivement aux besoins des jeunes en mettant en place des actions communes. Pour en savoir davantage, consultez le bilan de l'année 1 et la synthèse du 3<sup>e</sup> laboratoire [ici](#).



### Des numéros spéciaux Aire Ouverte pour les carnets-synthèses InterActions

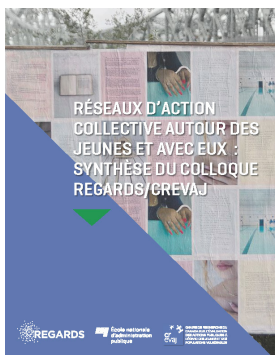
Cette série de carnets se penche sur des aspects fondamentaux de l'implantation du réseau de services intégrés destinés aux jeunes, Aire ouverte. Dans chaque numéro, l'équipe de recherche rassemble une information de qualité, présentée dans un format synthétique, et propose ces contenus pour orienter la prise de décision, alimenter les réflexions et stimuler les échanges avec tous les actrices et acteurs de l'implantation : gestionnaires, intervenants, partenaires, jeunes et familles. En effet, ceux-ci travaillent en continu sur les enjeux soulevés dans l'implantation d'Aire ouverte, ainsi que sur les pratiques à mettre en place pour y répondre.

Cette année sortait le premier numéro : *Une véritable Aire Ouverte La participation des jeunes pour changer les pratiques et l'organisation des services*. Pour le consulter, c'est par [ici](#). Restez à l'affût des prochains numéros.

### Des balados pour revivre les colloques et événements

Cette année marque le début de notre entrée dans le monde des balados ! Ce médium qui prend récemment de l'ampleur dans l'horizon culturel et scientifique a donné la chance aux auditeurs de revisiter des colloques et événements durant l'année. « La recherche sociale sur la route » nous amène au congrès de l'ACFAS ou au colloque de juin 2019 *Réseaux d'action collective autour et avec les jeunes : comment mieux travailler ensemble ?* organisé par l'équipe de Recherche Regards et la Chaire de recherche du Canada sur l'évaluation des actions publiques à l'égard des jeunes et des populations vulnérables (CREVAJ). Une autre série en baladodiffusion « Un jour, un centre de recherche » met en vedette les étudiants et les chercheurs postdoctoraux du CIUSSS NIM pour présenter les activités effectuées dans nos centres, dont InterActions. Pour écouter les épisodes, c'est [ici](#).





## Colloque REGARDS « Réseaux d'action collective autour et avec les jeunes : comment mieux travailler ensemble ? »

Pour répondre adéquatement aux besoins des jeunes vulnérables, nous devons absolument travailler ensemble. La collaboration est pertinente à tous les paliers, que ce soit entre professionnels, entre organisations, voire entre secteurs d'action. Au-delà de la nécessité de renforcer la collaboration entre acteurs interdépendants, une meilleure réponse aux besoins des jeunes passe aussi par leur participation active et celle de leur famille aux décisions qui les concernent.

C'est ainsi que nos jeunes Concernés, des chercheurs et des professionnels sont venus en juin 2019 partager leurs expériences et connaissances pour dresser un portrait de l'action collective avec les jeunes et stimuler la réflexion sur le futur à construire. Pour en revisiter l'événement c'est [ici](#).



## (Re)découvrir les tenants et aboutissants de la recherche partenariale avec ARIMA

Une série de trois fiches pratiques sont issues d'un World Café organisé lors du colloque ARIMA de cette année. Approchant la fin de son parcours, ARIMA a convié les participants à réfléchir sur plusieurs questions. Comment pérenniser les savoirs, savoir-faire et savoir-être cumulés depuis huit ans ? Qu'est-ce que nous voulons conserver et léguer, à qui et dans quelles conditions ? Qui serait en mesure de recevoir ce précieux héritage, de le protéger et de le faire évoluer ? Les discussions ont donné naissance à trois fiches pratiques sur les thèmes de la mobilisation des connaissances, des nouvelles modalités de coconstruction en recherche et les questions qu'il reste à poser sur les réseaux d'action collective. Consultez-les toutes [ici](#).

## Annexe 1 - Publications et partage des savoirs 2019-2020

### Publications scientifiques

#### ARTICLES SCIENTIFIQUES

1. Abou Malham, S., Smithman, M.-A., **Touati, N.**, Brousselle, A., Loignon, C., Dubois, C.-A., Nour, K., Boivin, A., & Breton, M. (2019). Explaining variation of implementation outcomes of centralized waiting lists for unattached patients: A comparative multiple case study in Quebec. *Journal of Health Organization and Management*, 33(5), 563587. <https://doi.org/10.1108/JHOM-10-2018-0303>
2. Aubé, T., Pisanu, S., & **Merry, L.** (2019). La Maison Bleue : Strengthening resilience among migrant mothers living in Montreal, Canada. *PloS One*, 14(7), e0220107. <https://doi.org/10.1371/journal.pone.0220107>
3. **Aubry, F.**, & Feillou, I. (2019). Une forme de gestion désincarnée de l'activité. L'exemple d'une formation en santé et sécurité du travail destinée aux préposés aux bénéficiaires au Québec. *Perspectives interdisciplinaires sur le travail et la santé*, 21(1), 116. <https://doi.org/10.4000/pistes.6177>
4. **Bilodeau, A.**, & Kranias, G. (2019). Self-evaluation tool for action in partnership: translation and cultural adaptation of the original Quebec French tool for English Canada. *Canadian Journal of Program Evaluation*, 34(2), 192206. <https://doi.org/10.3138/cjpe.43685>
5. **Bilodeau, A.**, Laurin, I., Clavier, C., Rose, F., & Potvin, L. (2019). Multi-Level Issues in Intersectoral Governance of Public Action: Insights from the Field of Early Childhood in Montreal (Canada). *Journal of Innovation Economics & Management*, 3(30), 163190. <https://doi.org/10.3917/jie.pr1.0047>
6. **Blain, M.-J.**, **Rodriguez del Barrio, L.**, **Caron, R.**, Rufagari, M.-C., Richard, M., Boucher, Y., & Lester, C. (2019). Expériences de parrainage collectif de personnes réfugiées au Québec : perspectives de parrains et de personnes réfugiées de la Syrie. *Lien social et Politiques*, 25(83), 204229. <https://doi.org/10.7202/1066091ar>
7. Breton, M., Wankah, P., Guillette, M., **Couturier, Y.**, Belzile, L., Gagnon, D., & Denis, J.-L. (2019). Multiple Perspectives Analysis of the Implementation of an Integrated Care Model for Older Adults in Quebec. *International Journal of Integrated Care*, 19(4), 113. <https://doi.org/10.5334/ijic.4634>
8. Breton, M., Maillet, L., Duhoux, A., Abou Malham, S., Gaboury, I., Manceau, L. M., Hudon, C., Rodrigues, I., Haggerty, J., **Touati, N.**, Beaulieu, M.-C., Loignon, C., Lussier, M.-T., Vedel, I., Jbilou, J., & Légaré, F. (2020). Evaluation of the implementation and associated effects of advanced access in university family medicine groups: a study protocol. *BMC Family Practice*, 21(41), 111. <https://doi.org/10.1186/s12875-020-01109-w>

# Annexe 1

9. **Caron, R.** (2020). Anti-imperialist practice and field placements. A « researcher/educator/practitioner » model for international social work practice. *Journal of Teaching in Social Work, 40*(1), 7185. <https://doi.org/10.1080/08841233.2019.1694619>
10. Comeau-Vallée, M., Oiry, E., & **Gilbert, F.** (2019). Configuring Spaces for Constructive Debates. *Journal of Innovation Economics & Management, 30*(3), 191212. <https://doi.org/10.3917/jie.pr1.0048>
11. Cossette, B., Bruneau, M.-A., **Couturier, Y.**, Gilbert, S., Boyer, D., Ricard, J., Mc Donald, T., Labarre, K., Véronique, D., Arcand, M., Rodrigue, C., Rhéaume, A.-A., Moreault, S., Allard, C., Pépin, M.-É., & Beauchet, O. (2020). Optimizing Practices, Use, Care and Services—Antipsychotics (OPUS-AP) in Long-term Care Centers in Québec, Canada: A Strategy for Best Practices. *Journal of the American Medical Directors Association, 21*(2), 212219. <https://doi.org/10.1016/j.jamda.2019.08.027>
12. **Courcy, I.**, Kurtzman, L., Lacharité, B., Pelletier-Landry, L., Côté, I., & Lafranchise, N. (2019). La recherche partenariale féministe : des rapports égalitaires sous tension. *Recherches féministes, 32*(2), 297317. <https://doi.org/10.7202/1068351ar>
13. Gagné, M.-A., **Dubois, C.-A.**, Prud'Homme, A., & **Borgès Da Silva, R.** (2019). A cross-sectional study on workplace experience: a survey of nurses in Quebec, Canada. *Human Resources for Health, 17*(20), 111. <https://doi.org/10.1186/s12960-019-0358-4>
14. Goulet, M.-H., **Pariseau-Legault, P.**, Côté, C., Klein, A., & Crocker, A. G. (2019). Multiple Stakeholders' Perspectives of Involuntary Treatment Orders: A Meta-synthesis of the Qualitative Evidence toward an Exploratory Model. *International Journal of Forensic Mental Health, 19*(1), 115. <https://doi.org/10.1080/14999013.2019.1619000>
15. Guillette, M., **Couturier, Y.**, Moreau, O., Gagnon, D., Bergman, H., & Vedel, I. (2019). Gouvernance et accompagnement du changement : le cas de la phase expérimentale du Plan Alzheimer du Québec. *Innovations, 3*(60), 145168. <https://doi.org/10.3917/inno.060.0145>
16. **Khoury, E.** (2019). A Response to the notion of avoidable ignorance in critiques of evidence-based practice. *The British Journal of Social Work, 49*(6), 1677–1681. <https://doi.org/10.1093/bjsw/bcz032>
17. **Khoury, E.** (2019). Recovery Attitudes and Recovery Practices Have an Impact on Psychosocial Outreach Interventions in Community Mental Health Care. *Frontiers in Psychiatry, 10*(560), 19. <https://doi.org/10.3389/fpsy.2019.00560>
18. **Khoury, E.**, & **Ruelland, I.** (2020). Accessing and Utilizing One's City Space: The Role of Specialized Community Mental Health Teams in Brazil and Canada. *Canadian Journal of Community Mental Health, 116*. <https://doi.org/10.7870/cjcmh-2020-006>
19. Kuate Defo, B., Mbanya, J.-C., Kingue, S., Tardif, J.-C., Choukem, S.-P., Perreault, S., Fournier, P., Ekundayo, O., Potvin, L., D'Antono, B., Emami, E., Cote, R., Aubin, M.-J., Bouchard, M., Khairy, P., Rey, E., Richard, L., Zarowsky, C., Mampuya, W. M., ... **Borgès Da Silva, R.**, **Dubois, C.-A.** (2019). Blood pressure and burden of hypertension in Cameroon, a microcosm of Africa: a systematic review and meta-analysis of population-based studies. *Journal of hypertension, 37*(11), 21902199. <https://doi.org/10.1097/HJH.0000000000002165>
20. **Lee, E. O. J.** (2019). Responses to structural violence: The everyday ways in which queer and trans migrants with precarious status respond to and resist the Canadian immigration regime. *International Journal of Child, Youth and Family Studies, 10*(1), 7094. <https://doi.org/10.18357/ijcyfs101201918807>

# Annexe 1

21. Levasseur, M., Filiatrault, J., Larivière, N., Trépanier, J., Lévesque, M.-H., Beaudry, M., Parisien, M., Provencher, V., **Couturier, Y.**, Champoux, N., Corriveau, H., Carbonneau, H., & Sirois, F. (2019). Influence of Lifestyle Redesign® on Health, Social Participation, Leisure, and Mobility of Older French-Canadians. *American Journal of Occupational Therapy*, 73(5), 118. <https://doi.org/10.5014/ajot.2019.031732>
22. Paradis-Gagné, É., & **Pariseau-Legault, P.** (2019). Psychiatry, risk and vulnerability: The significance of Robert Castel's work for nursing. *Nursing Philosophy*, e12295. <https://doi.org/10.1111/nup.12295>
23. **Pariseau-Legault, P.**, Goulet, M.-H., & Crocker, A. G. (2019). Une analyse critique des effets de l'autorisation judiciaire de soins sur la dynamique relationnelle entre la personne visée et ses systèmes de soutien. *Aporia*, 11(1), 4155.
24. **Pariseau-Legault, P.**, Vallée-Ouimet, S., Goulet, M.-H., & Jacob, J.-D. (2019). Nurses' perspectives on human rights when coercion is used in psychiatry: a systematic review protocol of qualitative evidence. *Systematic Reviews*, 8(318), 17. <https://doi.org/10.1186/s13643-019-1224-0>
25. Pelletier, P., **Ziam, S.**, Lane, J., & Pecheux, L. (2020). La contribution d'un courtier de connaissances dans l'implantation d'une innovation clinique dans un centre hospitalier. *International Journal of Case Studies Management*, 18(1).
26. **Merry, L.**, Hanley, J., Ruiz-Casares, M., Archambault, I., & Mogere, D. (2019). Migrant families with children in Montreal, Canada and transnational family support: a protocol for a focused ethnography. *BMJ Open*, 9(9), e029074. <https://doi.org/10.1136/bmjopen-2019-029074>
27. **Merry, L.**, Mogere, D., Odindo, D., & Edwards, N. (2019). Transnational family support and perspectives from family members back home: a pilot study in Kisumu, Kenya. *Journal of Global Health Reports*, 3, e2019025. <https://doi.org/10.29392/joghr.3.e2019025>
28. **Merry, L.**, Turcotte-Tremblay, A.-M., Alam, N., D'souz, N., Fillion, M., Fregonese, F., Gautier, L., & Kadio, K. (2019). The Global Health Research Capacity Strengthening (GHR-CAPS) Program: trainees' experiences and perspectives. *Journal of Global Health Reports*, 3(e2019086). <https://doi.org/doi:10.29392/joghr.3.e2019086>
29. Morin, É., Michaud-Létourneau, I., **Couturier, Y.**, & Roy, M. (2019). A whole-food, plant-based nutrition program: Evaluation of cardiovascular outcomes and exploration of food choices determinants. *Nutrition*, 66, 5461. <https://doi.org/10.1016/j.nut.2019.03.020>
30. Muyulu, N., Richard, L., **Borgès Da Silva, R.**, & Prud'Homme, A. (2019). Perceptions et croyances en matière d'hygiène des mains chez les infirmières de deux hôpitaux de Kinshasa / Percepções e crenças de higiene de mão de enfermeiras trabalhando em dois hospitais de Kinshasa. *Tempus Actas de Saúde Coletiva*, 13(2), 921. <https://doi.org/10.18569/tempus.v13i2.2678>
31. Paredes, F. S., Rude, N., Moussa-Badran, S., **Pelletier, J.-F.**, Rat, C., & Denis, F. (2019). Coping strategies for oral health problems by people with schizophrenia. *Translational Neuroscience*, 10(1), 187194. <https://doi.org/10.1515/tnsci-2019-0033>
32. **Pelletier, J.-F.** (2019). The transcendent voice of recovery mentors in mental health: a philosophical reflection. *AIMS Public Health*, 6(2), 135142. <https://doi.org/10.3934/publichealth.2019.2.135>
33. Pérez, E., Braen, C., Boyer, G., Mercille, G., Rehany, É., Deslauriers, V., **Bilodeau, A.**, & Potvin, L. (2019). Neighbourhood community life and health: A systematic review of reviews. *Health & Place*, 61(102238). <https://doi.org/10.1016/j.healthplace.2019.102238>



34. Piazzesi, C., Blais, M., & **Belleau, H.** (2019). Frontières de l'intimité conjugale et familiale : de la théorie aux approches empiriques. *Enfances, Familles, Générations*, 34, 119.
35. Roelandt, J.-L., Baleige, A., Koenig, M., Demassiet, V., Agoub, M., Barikova, V., Benmessaoud, D., Brunet, F., Carta, M.-G., Castelpietra, G., Crepaz-Keay, D., Daumerie, N., Fontaine, A., Grigutyte, N., Kishore, J., Kiss, M., Laporta, M., Layoussif, E., Limane, Y., ... **Pelletier, J.-F.**, Askevis-Leherpeux, F. (2020). How service users and carers understand, perceive, rephrase, and communicate about « depressive episode » and « schizophrenia » diagnoses: an international participatory research. *Social Psychiatry and Psychiatric Epidemiology*, ePub(ePub), ePub. <https://doi.org/10.1007/s00127-020-01836-6>
36. Roy, M., Lavoie-Trudeau, E., Roy, M. A., Clapperton, I., **Couturier, Y.**, Lane, J., Benkhalti, M., & Bibeau, L. (2019). Community outreach with families of children 0 to 5 years of age: Perceived practices and impacts in a health area in Quebec, Canada. *Health and Social Care in the Community*.
37. Shrivastava, R., **Couturier, Y.**, Kadoch, N., Girard, F., Bedos, C., Macdonald, M. E., Torrie, J., & Emami, E. (2019). Patients' perspectives on integrated oral healthcare in a northern Quebec Indigenous primary health care organisation: a qualitative study. *BMJ Open*, 9(7), 17. <https://doi.org/10.1136/bmjopen-2019-030005>
38. Shrivastava, R., **Couturier, Y.**, Simard-Lebel, S., Girard, F., Aguirre, N. V. B., Torrie, J., & Emami, E. (2019). Relational continuity of oral health care in Indigenous communities: a qualitative study. *BMC Oral Health*, 19(287), 18. <https://doi.org/10.1186/s12903-019-0986-z>
39. Smits, P., Denis, J.-L., **Couturier, Y.**, **Touati, N.**, Roy, D., Boucher, G., & Rochon, J. (2019). Implementing public policy in a non-directive manner: capacities from an intermediary organization. *Canadian Journal of Public Health*, 111, 7279. <https://doi.org/10.17269/s41997-019-00257-6>
40. **Touati, N.**, **Denis, J.-L.**, Grenier, C., & Smits, P. (2019). Implementing Spaces to Favor the Emergence of Ecologies of Complex Innovation in the Public Sector: An Empirical Analysis. *Administration & Society*, 51(3), 463490. <https://doi.org/10.1177/0095399716659734>
41. Tremblay, D., Bilodeau, K., Prady, C., & **Touati, N.** (2019). Staging the development and implementation of a Coordinated Cancer Care Model using risk-based survivorship care: A deliberative discussion among multiple stakeholders. *Journal of Clinical Oncology*, 37(15). [https://doi.org/10.1200/JCO.2019.37.15\\_suppl.e18027](https://doi.org/10.1200/JCO.2019.37.15_suppl.e18027)
42. Tremblay, D., **Touati, N.**, Poder, T. G., Vasiliadis, H.-M., Bilodeau, K., Berbiche, D., Denis, J.-L., Pomey, M.-P., Hébert, J., Roch, G., Prady, C., & Lévesque, L. (2019). Collaborative governance in the Quebec Cancer Network: a realist evaluation of emerging mechanisms of institutionalization, multi-level governance, and value creation using a longitudinal multiple case study design. *BMC Health Services Research*, 19(752), 114. <https://doi.org/10.1186/s12913-019-4586-z>
43. Thériault, M., **Dubois, C.-A.**, **Borgès Da Silva, R.**, & Prud'Homme, A. (2019). Nurse staffing models in acute care: A descriptive study. *Nursing Open*, 6(3), 12181229. <https://doi.org/10.1002/nop2.321>

## ÉDITION DE NUMÉROS THÉMATIQUES

1. Piazzesi, C., **Belleau, H.**, & Blais, M. (2019). Nouvelles frontières de l'intimité conjugale et familiale. *Enfances Familles Générations*, 34. <https://journals.openedition.org/efg/9964>

## LIVRES

1. **Aubry, F., Couturier, Y.**, & Lemay, F. (2020). *Les organisations de soins de longue durée : points de vue scientifiques et critiques sur les CHSLD et les EHPA*. Presses de l'Université de Montréal. [https://www.worldcat.org/title/organisations-de-soins-de-longue-dure-points-de-vue-scientifiques-et-critiques-sur-les-chsld-et-les-ehpad/oclc/1142965599&referer=brief\\_results](https://www.worldcat.org/title/organisations-de-soins-de-longue-dure-points-de-vue-scientifiques-et-critiques-sur-les-chsld-et-les-ehpad/oclc/1142965599&referer=brief_results)

## CHAPITRES DE LIVRE

1. **Courcy, I.** (2020). Préface. Dans S. Blackburn, M. Giroux, L. Guerrero, L. Latour, & A. Ouellette (Éds.), *Notre richesse*. Aut'Créatifs.
2. Des Rivières-Pigeon, C., Brien-Bérard, M., & **Belleau, H.** (2019). De l'idéal à la pratique : les difficultés financières et le partage de l'argent au sein des familles d'enfants autistes. Dans C. Des Rivières-Pigeon (Éd.), *Autisme : ces réalités sociales dont il faut parler* (p. 6979). Éditions du CIUSSS du Centre-Sud-de-l'île-de-Montréal. [https://www.worldcat.org/title/autisme-ces-realites-sociales-dont-il-faut-parler/oclc/1085543068&referer=brief\\_results](https://www.worldcat.org/title/autisme-ces-realites-sociales-dont-il-faut-parler/oclc/1085543068&referer=brief_results)
3. Des Rivières-Pigeon, C., & **Courcy, I.** (2019). S'occuper d'un enfant autiste : un travail de grande ampleur pour les parents. Dans C. Des Rivières-Pigeon (Éd.), *Autisme : ces réalités sociales dont il faut parler* (p. 3144). Éditions du CIUSSS du Centre-Sud-de-l'île-de-Montréal. [https://www.worldcat.org/title/autisme-ces-realites-sociales-dont-il-faut-parler/oclc/1085543068&referer=brief\\_results](https://www.worldcat.org/title/autisme-ces-realites-sociales-dont-il-faut-parler/oclc/1085543068&referer=brief_results)
4. **Courcy, I.** (2019). Les sentiments de blâme et de culpabilité ressentis par les mères. Dans C. Des Rivières-Pigeon (Éd.), *Autisme : ces réalités sociales dont il faut parler* (p. 4555). Éditions du CIUSSS du Centre-Sud-de-l'île-de-Montréal. [https://www.worldcat.org/title/autisme-ces-realites-sociales-dont-il-faut-parler/oclc/1085543068&referer=brief\\_results](https://www.worldcat.org/title/autisme-ces-realites-sociales-dont-il-faut-parler/oclc/1085543068&referer=brief_results)
5. **Kempeneers, M.** (2019). La réforme de la Charte de l'Université de Montréal : Chronique d'un projet imposé. Dans L. Demers, J. Bernatchez, & M. Umbriaco (Éds.), *De l'administration à la gouvernance des universités : progrès ou recul ? : l'expérience du Québec* (p. 135146). Presses de l'Université du Québec. [https://www.worldcat.org/title/de-l-administration-a-la-gouvernance-des-universites-progres-ou-recul-l-experience-du-quebec/oclc/1104082908&referer=brief\\_results](https://www.worldcat.org/title/de-l-administration-a-la-gouvernance-des-universites-progres-ou-recul-l-experience-du-quebec/oclc/1104082908&referer=brief_results)
6. **Laquerre, M.-E.** (2020). Les aînés migrants et la diversité. Dans **F. Aubry, Y. Couturier,** & F. Lemay (Éds.), *Les organisations de soins de longue durée. Points de vue scientifiques et critiques sur les CHSLD et les EHPAD* (p. 145162). Presses de l'Université de Montréal. [https://www.pum.umontreal.ca/catalogue/chsld\\_ehpad](https://www.pum.umontreal.ca/catalogue/chsld_ehpad)

# Annexe 1

7. **Lee, E. O. J.** (2020). Mental Health of Sexual and Gender Minority Immigrants and Refugees. Dans E. D. Rothblum (Éd.), *The Oxford Handbook of Sexual and Gender Minority Mental Health*. Oxford Library of Psychology. <https://global.oup.com/academic/product/the-oxford-handbook-of-sexual-and-gender-minority-mental-health-9780190067991?cc=ca&lang=en&#>
8. **Lee, E. O. J., & Caron, R.** (2020). Towards a decolonial feminist approach to social work education and practice. Dans T. Kleibl, R. Lutz, N. Noyoo, B. Bunk, A. Dittmann, & B. Seepamore (Éds.), *The Routledge handbook of postcolonial social work*. Routledge, Taylor & Francis. <https://www.routledge.com/The-Routledge-Handbook-of-Postcolonial-Social-Work-1st-Edition/Kleibl-Lutz-Noyoo-Bunk-Dittmann-Seepamore/p/book/9780429468728>
9. **Lee, E. O. J., & Caron, R.** (2019). Decolonizing Social Work : A transnational-queer-feminist approach. Dans T. Kleibl, R. Lutz, N. Noyoo, B. Bunk, A. Dittman, & B. Khothatso Seepamore (Éds.), *Postcolonial Social Work and Indigenous Development Perspectives from the South*. Routledge International Handbook.
10. **Lee, E. O. J., & Leon, A.** (2019). Re-thinking of « starting point » for research: The challenges and possibilities for building reflexive knowledge with and about queer and trans migrants. Dans G. R. Musolf (Éd.), *Conflict and Forced Migration: Structures of Oppression and Stories of Survival, Resistance and Hope*. Emerald Group Publishing Limited.
11. Mongeau, P., & Saint-Charles, J. (et **M-E. Laquerre**, collab.) (2019). L'approche communicationnelle des groupes de travail en organisation. Dans S. Grosjean & L. Bonneville (Éds.), *La communication organisationnelle : approches, processus et enjeux* (2<sup>e</sup> éd., p. 237280). Chenelière Éducation. [https://www.worldcat.org/title/communication-organisationnelle-approches-processus-et-enjeux/oclc/1080216717&referer=brief\\_results](https://www.worldcat.org/title/communication-organisationnelle-approches-processus-et-enjeux/oclc/1080216717&referer=brief_results)
12. **Pariseau-Legault, P., & Banville, M.** (2019). Autisme et alimentation : Miser sur les forces des familles. Dans C. Des Rivières-Pigeon (Éd.), *Autisme : ces réalités sociales dont il faut parler*. Éditions du CIUSSS du Centre-Sud-de-l'Île-de-Montréal. [https://www.worldcat.org/title/autisme-ces-realites-sociales-dont-il-faut-parler/oclc/1085543068&referer=brief\\_results](https://www.worldcat.org/title/autisme-ces-realites-sociales-dont-il-faut-parler/oclc/1085543068&referer=brief_results)
13. Poland, B., Buse, C., Antze, P., Haluza-Delay, R., Ling, C., Newman, L., **Parent, A.-A.**, Teelucksingh, C., Cohen, R., Hasdell, R., Hayes, K., Massot, S., & Zook, M. (2020). The role of grassroots social movements as agents of change for societal transformation : The example of the transition movement. Dans K. Zywert (Éd.), *Health in the Anthropocene: Living Well on a Finite Planet* (p. 196209). University of Toronto Press. [https://www.worldcat.org/title/health-in-the-anthropocene-living-well-on-a-finite-planet/oclc/1126177696&referer=brief\\_results](https://www.worldcat.org/title/health-in-the-anthropocene-living-well-on-a-finite-planet/oclc/1126177696&referer=brief_results)
14. **Touati, N., Breton, M., & Abou Malham, S.** (2019). L'amélioration de la performance des services de santé de première ligne : une lecture critique des interventions promues par l'État québécois durant les deux dernières décennies. Dans R. Bernier, S. Paquin, & G. Laforest (Éds.), *L'état québécois : où en sommes-nous ?* (p. 15182). Presses de l'Université du Québec. [https://www.worldcat.org/title/etat-quebecois-ou-en-sommes-nous/oclc/1102810108&referer=brief\\_results](https://www.worldcat.org/title/etat-quebecois-ou-en-sommes-nous/oclc/1102810108&referer=brief_results)

## RAPPORTS DE RECHERCHE

1. **Aubry, F., & Couturier, Y.** (2019). *La fragilisation de la santé au travail des préposés aux bénéficiaires et des auxiliaires en santé et services sociaux expérimentés du secteur public au Québec : quelles conséquences sur la vie personnelle et familiale ?* (37 p.). Centre de recherche et de partage des savoirs InterActions du CIUSSS du Nord-de-l'Île-de-Montréal. [https://centreinteractions.ca/fileadmin/csss\\_bcs/Menu\\_du\\_haut/Activites\\_de\\_recherche/documents/Rapport\\_FIRC\\_FINAL\\_2\\_.pdf](https://centreinteractions.ca/fileadmin/csss_bcs/Menu_du_haut/Activites_de_recherche/documents/Rapport_FIRC_FINAL_2_.pdf)
2. Boisvert, I., Bush, P. L., **Couturier, Y.**, Maillet, L. et coll. (2019). *Mécanismes d'accès aux services de proximité* (55 p.). Institut national d'excellence en santé et en services sociaux (INESSS). <https://www.santepop.qc.ca/fr/posts/nouvelles-des-membres-du-reseau/inesss-quebec-mecanismes-dacces-aux-services-de-proximite>
3. **Couturier, Y.**, Guillette, M., & Wenkah, P. (2019). *Expertise sur les mécanismes de concertation des partenaires des réseaux territoriaux et locaux de services dans le cadre des RSIPA* (162 p.). Ministère de la Santé et des Services sociaux du Québec (MSSS).
4. Dubé, S., Kyle, A., **Salazar Gómez, F. G.**, Labrie, V., Richard, P., Légaré, M.-I., Jean-Baptiste, M., Pavois, A., **Blain, M.-J.**, Michaux, F.-X., Duguay, N., Rufagari, M.-C., St-Louis, N., Gicali, M.-J., Bichri, M., Eloy, M., Othman, H., Valerie, K., Hanley, J., ... **Courcy, I., Lee, E. O. J., Rodriguez del Barrio, L.** (2019). *Racisme et discrimination systémiques : quelles actions mener ?* (21 p.). Équipe de recherche et d'action ÉRASME dans le cadre de la consultation publique de l'Office de consultation publique de Montréal (OCPM). [https://erasme.blog/wp-content/uploads/2019/11/Memoire-ERASME-racisme-et-discrimination-systémique\\_FINAL.pdf](https://erasme.blog/wp-content/uploads/2019/11/Memoire-ERASME-racisme-et-discrimination-systémique_FINAL.pdf)
5. **Dubois, C.-A.**, Bentein, K., & Marchand, A. (2019). *Réadaptation au travail chez les 45 ans et plus dans le secteur de la santé et des services sociaux* (104 p.). Institut de recherche Robert-Sauvé en santé et en Sécurité du travail (IRSST). <https://www.irsst.qc.ca/publications-et-outils/publication/i/101055>
6. **Leclerc, B.-S.**, Bernatchez, A. C., Boucher, M., Deville Stoetzel, N., **Mahmoudi, L.**, Noun, M., & **Couturier, Y.** (2020). *Insécurité alimentaire et développement social collaboratif à Salaberry-de-Valleyfield. Évaluation de l'intégration des services de santé d'un réseau local de services en sécurité alimentaire* (N° 5; 21 p.). Centre de recherche et de partage des savoirs InterActions du CIUSSS du Nord-de-l'Île-de-Montréal et Partenariat ARIMA.
7. **Leclerc, B.-S.**, Bernatchez, A. C., Boucher, M., Deville Stoetzel, N., **Mahmoudi, L.**, Noun, M., & **Couturier, Y.** (2020). *Insécurité alimentaire et développement social collaboratif à Salaberry-de-Valleyfield. Contexte de l'étude, cadres théorique et méthodologique et outils adoptés* (N° 1; 24 p.). Centre de recherche et de partage des savoirs InterActions du CIUSSS du Nord-de-l'Île-de-Montréal et Partenariat ARIMA.
8. **Leclerc, B.-S.**, Bernatchez, A. C., Boucher, M., Deville Stoetzel, N., **Mahmoudi, L.**, Noun, M., & **Couturier, Y.** (2020). *Insécurité alimentaire et développement social collaboratif à Salaberry-de-Valleyfield. Fonctionnement des organismes : offre de services et mise en réseau* (N° 3; 25 p.). Centre de recherche et de partage des savoirs InterActions du CIUSSS du Nord-de-l'Île-de-Montréal et Partenariat ARIMA.
9. **Leclerc, B.-S.**, Bernatchez, A. C., Boucher, M., Deville Stoetzel, N., **Mahmoudi, L.**, Noun, M., & **Couturier, Y.** (2020). *Insécurité alimentaire et développement social collaboratif à Salaberry-de-Valleyfield. Pratique de collaboraton : la subjectivité des actions conjointes* (N° 4; 21 p.). Centre de recherche et de partage des savoirs InterActions du CIUSSS du Nord-de-l'Île-de-Montréal et Partenariat ARIMA.

10. **Leclerc, B.-S.**, Bernatchez, A. C., Boucher, M., Deville Stoetzel, N., **Mahmoudi, L.**, Noun, M., & **Couturier, Y.** (2020). *Insécurité alimentaire et développement social collaboratif à Salaberry-de-Valleyfield. Regards croisés sur l'utilisation de services et les besoins des usagers* (N° 2; 27 p.). Centre de recherche et de partage des savoirs InterActions du CIUSSS du Nord-de-l'Île-de-Montréal, Partenariat de recherche ARIMA.
11. **Leclerc, B.-S.**, Bernatchez, A. C., Boucher, M., Deville Stoetzel, N., **Mahmoudi, L.**, Noun, M., & **Couturier, Y.** (2020). *Insécurité alimentaire et développement social collaboratif à Salaberry-de-Valleyfield. Synthèse des résultats* (N° 6; 11 p.). Centre de recherche et de partage des savoirs InterActions du CIUSSS du Nord-de-l'Île-de-Montréal et Partenariat ARIMA.
12. **Parent, A.-A.**, Bergeron-Longpré, M., Tourillon-Gingras, S., & Bergeron, A. (2020). *Comprendre et agir sur les facteurs déterminants de la santé chez les jeunes de 16-24 ans d'Ahuntsic-Cartierville : résultats d'une démarche de consultation* (11 p.). Centre de recherche et de partage des savoirs InterActions du CIUSSS du Nord-de-l'Île-de-Montréal. [https://regardsrecherche.com/wp-content/uploads/2020/05/Rapport\\_parent\\_10.pdf](https://regardsrecherche.com/wp-content/uploads/2020/05/Rapport_parent_10.pdf)

## COMMUNICATIONS SCIENTIFIQUES (ORALES)

1. Abou Malham, S., Breton, M., **Touati, N.**, Maillet, L., & Gaboury, I. (2019, mai). *Changing nurses role within new primary health care innovations: the advanced access model*. Annual Conference of Canadian Association for Health services and policy research (CAHSP)R, Halifax, Canada. [https://cahspr.ca/wp-content/uploads/2019/09/2019-05-29\\_CAHSPR\\_2019\\_Program.pdf](https://cahspr.ca/wp-content/uploads/2019/09/2019-05-29_CAHSPR_2019_Program.pdf)
2. **Bilodeau, A.** (2019, juin). *La gouvernance intersectorielle et multiniveaux, collaboration entre secteurs et niveaux de l'action publique*. Colloque Réseaux d'action collective autour et avec les jeunes : comment mieux travailler ensemble ?, ENAP, Montréal, Canada.
3. **Bilodeau, A.** (2019, mai). *La gouvernance intersectorielle et multiniveaux. Collaboration entre secteurs et paliers de l'action publique*. Colloque de l'AEÉSPUM Aujourd'hui: l'interdisciplinarité au coeur de la santé publique, École de Santé publique, Montréal, Canada.
4. **Bilodeau, A.**, St-Louis, M., Meunier, A., & Potvin, L. (2019, avril). *Outil sur la production des effets de l'action intersectorielle locale destiné à ses gestionnaires et praticiens*. 23rd World Conference on health promotion (IUHPE), Rotorua, Nouvelle-Zélande.
5. **Blain, M.-J.**, **Caron, R.**, & **Rodriguez del Barrio, L.** (2019, octobre). *Personnes réfugiées, solidaritéS et lien social : pour vaincre l'indifférence et la souffrance*. Colloque Souci, Mépris et Indifférence de l'Association Canadienne des Sociologues et Anthropologues de Langues Française (ACSALF), Montréal, Canada. [http://www.acsalf.ca/wp-content/uploads/Programme\\_ACSALF2019.pdf](http://www.acsalf.ca/wp-content/uploads/Programme_ACSALF2019.pdf)
6. **Blain, M.-J.**, Bouchard, É., & **Rodriguez del Barrio, L.** (2019, mai). *Rareté de main d'œuvre : un contexte favorable pour l'inclusion des personnes immigrantes ? Regards croisés d'employeurs et d'intervenants sur les obstacles systémiques et des pistes d'action*. Panel « L'inclusion en contexte d'immigration et enjeux liés à sa mise en application : approche écosystémique et interdisciplinaire » organisé dans le cadre du 87<sup>e</sup> Congrès de l'Association francophone pour le savoir (ACFAS), Gatineau, Canada. <https://www.acfas.ca/evenements/congres/archives/87>

# Annexe 1

7. Boivin, L., **Courcy, I.**, Corbeil, I., Garand, J., & Gravel, A.-R. (2019, mai). *Travail de « care » et personnes proches aidantes*. 87<sup>e</sup> Congrès de l'Association francophone pour le savoir (ACFAS), Colloque 432 - Penser, observer et « travailler » le « care » : propositions et défis pour l'analyse des rapports de pouvoir, Gatineau, Canada. <https://www.acfas.ca/evenements/congres/programme/87/400/432/c>
8. Bolduc, J., & **Borgès Da Silva, R.** (2019, août). *La situation des données en santé au Québec*. Congrès de l'Association latine pour l'analyse des systèmes de santé (ALASS), Montréal, Canada.
9. **Borgès Da Silva, R.** (2019, octobre). *From policy to action : successful implementation of primary care reform*. Département de médecine familiale de McGill et l'Université de Pékin, Montréal, Canada.
10. **Borgès Da Silva, R.**, **Dubois, C.-A.**, Blais, R., & Ishimo, M. C. (2019, juin). *Can activities among healthcare professionals be more efficiently distributed ?* European Health Management Association 2019 Conference, Helsinki, Finlande.
11. **Borgès Da Silva, R.** (2019, mai). *Santé, quelles sont les données disponibles*. 87<sup>e</sup> Congrès de l'Association francophone pour le savoir (ACFAS), Gatineau, Canada. <https://www.acfas.ca/evenements/congres/archives/87>
12. **Borgès Da Silva, R.** (2019, avril). *Enjeux contemporains de politiques publiques le domaine de la santé*. Conférence 25<sup>e</sup> anniversaire du Centre interuniversitaire en analyse des organisations (CIRANO), Montréal, Canada. <https://www.cirano.qc.ca/fr/evenements/857>
13. Bujold, A., **Pariseau-Legault, P.**, & de Montigny, F. (2019, mai). *Rétention et attrition de la relève infirmière en milieu psychiatrique : État des connaissances et implication pour l'évolution des pratiques*. Gouverner la marge : Regards croisés sur les enjeux sociojuridiques de la vulnérabilité – 87<sup>e</sup> congrès annuel de l'ACFAS, Gatineau, Canada.
14. Bujold, M., Pluye, P., Poitras, M-È., Hudon, C., El Sherif, R., Beaulieu, M., **Couturier, Y.**, Bush, P. L., Gagnon, J., Grad, R., Granikov, V., Loignon, C., Lussier, M.-T., Rihoux, B., Giguère, A., Pratt, R., Vedel, I., Kroger, E., & Rosenberg, E. (2019, novembre). *Types of decisional needs of patients with complex care needs: A systematic mixed studies review with qualitative synthesis*. 47th Annual Meeting of the North American Primary Care Research Group (NAPCRG), Toronto, Canada. <https://www.napcrg.org/conferences/annual/program-schedule/>
15. Bugelli, A., **Borgès Da Silva, R.**, Sicotte, C., & Dowbor, L. (2019, août). *Résultats partiels d'une étude de données de panel des déterminants de la mortalité infantile au Brésil 2004-2015*. Congrès de l'Association latine pour l'analyse des systèmes de santé (ALASS), Montréal, Canada.
16. **Caron, R.** (2019, juillet). *Regard transnational sur les migrations dans le monde*. 8<sup>e</sup> congrès de l'Association Internationale pour la Formation, la Recherche et l'Intervention Sociale (AIFRIS), Beyrouth, Liban. [https://aifris.eu/06manifestations/2019\\_beyrouth/index.php](https://aifris.eu/06manifestations/2019_beyrouth/index.php)
17. **Courcy, I.** (2019, juin). *“Mothers who care”: A portrait of everyday reality of caring for a child with autism*. The Second Global Carework Summit, Toronto, Canada.
18. **Courcy, I.** (2019, mai). *Négocié et traduire les savoirs. Une analyse de l'expérience du travail de collaboration réalisé en première ligne dans le domaine de l'autisme*. 87<sup>e</sup> Congrès de l'Association francophone pour le savoir (ACFAS), Colloque 616 - Agir ensemble pour démocratiser l'action publique en éducation et en santé et services sociaux : par quelles pratiques et par quels espaces de collaboration ?, Gatineau, Canada. <https://www.acfas.ca/evenements/congres/programme/87/600/616/c?ancre=12411>

# Annexe 1

19. **Courcy, I.** (2019, mai). *Être proche-aidant.e et parent d'un enfant autiste : des statuts mutuellement exclusifs ?* 87<sup>e</sup> Congrès de l'Association francophone pour le savoir (ACFAS), Colloque 435 - Mise en lumière d'enjeux émergents dans le champ de la proche aide, de la naissance à la fin de vie, Gatineau, Canada. <https://www.acfas.ca/evenements/congres/programme/87/400/435/c?ancre=12944>
20. **Courcy, I.** (2019, mai). *L'articulation du travail formel et informel : croiser les regards*. Panel « Travail de care : analyse du cas des services de répit, gardiennage et d'accompagnement destinés aux familles d'enfants en situation de handicap au Québec », 87<sup>e</sup> Congrès de l'Acfas, Université du Québec en Outaouais. Colloque « Penser, observer et "travailler" le care : propositions et défis pour l'analyse des rapports de pouvoir », Gatineau, Canada.
21. **Courcy, I.**, & Charron, M. (2019, mai). *L'expérience et le point de vue de femmes autistes dans les recherches en sciences sociales : une question d'inclusion*. 87<sup>e</sup> Congrès de l'Association francophone pour le savoir (ACFAS), Colloque 428 - Favoriser l'inclusion sociale en autisme, Gatineau, Canada. <https://www.acfas.ca/evenements/congres/programme/87/400/428/c?ancre=12817>
22. **Courcy, I.** (2019, mai). *Adults with Autism's Narratives about Their Social Support Network*. International Society for Autism Research (INSAR) Annual Meeting, Montréal, Canada. <https://insar.confex.com/insar/2019/webprogram/Paper30596.html>
23. **Couturier, Y.** (2019, novembre). *CHSLD : un modèle renouvelable ou révoquant ?* Colloque Les CHSLD en question, Université Laval, Québec, Canada.
24. **Couturier, Y.**, Diallo, I., & Lanneville, D. (2019, novembre). *Épistémologie de l'interdisciplinarité et interépistémologie*. Colloque l'Interdisciplinarité : horizon indépassable des sciences ?, Agadir, Maroc. [https://www.fabula.org/actualites/interdisciplinarite-horizon-indepassable-des-sciences\\_89119.php](https://www.fabula.org/actualites/interdisciplinarite-horizon-indepassable-des-sciences_89119.php)
25. **Couturier, Y.** (2019, avril). *Bilan de 20 ans de réformes au Québec sur l'intégration des services pour le maintien de l'autonomie*. Conférence annuelle de l'Association francophone des établissements de soins spéciaux du Nouveau-Brunswick, Nouveau-Brunswick, Canada.
26. Desharnais-Préfontaine, N., Pisanu, S., Bellemare, A.-M., & **Merry, L.** (2019, décembre). *Les politiques gouvernementales québécoises affectant négativement les familles demandeuses d'asile avec des jeunes de 0 à 5 ans*. Colloque Marie-France Thibaudeau, Montréal, Canada.
27. **Dubois, C.-A.**, Bentein, K., **Gibert, F.**, & Prud'homme, A. (2019, juin). *What levers to mobilize to optimize the health and productivity of workers aged 45 and over in the healthcare sector*. European Health Management Association Annual Conference, Helsinki, Finlande.
28. Dryden, O., Nyambi, A., Lafontant, L., Mousseau, V., & **Lee, E. O. J.** (2019, mai). *Du sang à donner : Favoriser la recherche axée sur les personnes Noirs et l'engagement communautaire*. 87<sup>e</sup> Congrès de l'Association francophone pour le savoir (ACFAS), Gatineau, Canada. <https://www.acfas.ca/evenements/congres/programme/87/400/458/c>
29. Faddoul, M., Pullen Sansfaçon, A., & **Lee, E. O. J.** (2019, juillet). *Naviguer à travers les différentes formes de (non)soutien parental : perspectives et stratégies de résistance de jeunes trans*. 8<sup>e</sup> Congrès de l'Association Internationale pour la Formation, la Recherche et l'Intervention Sociale (AIFRIS), Sociétés plurielles, Travail social et Vivre ensemble, Beyrouth, Liban. <https://aifris.eu/index.php>

# Annexe 1

30. Faddoul, M., Tourki, D., Pullen Sansfaçon, A., Baril, A., Hébert, W., & **Lee, E. O. J.** (2019, mai). *Résultats préliminaires et enjeux méthodologiques autour d'un projet de recherche-action participative communautaire auprès de jeunes trans vivant au Québec*. 87<sup>e</sup> Congrès de l'Association francophone pour le savoir (ACFAS), Gatineau, Canada. <https://www.acfas.ca/evenements/congres/programme/87/400/458/c>
31. **Gilbert, F.**, Bentein, K., & **Dubois, C.-A.** (2019, mai). *Proposition d'un cadre d'analyse des capacités d'amélioration des pratiques de gestion des invalidités des travailleurs de la santé*. 8<sup>e</sup> Colloque Santé, Marseille : Innovons pour innover, Marseille, France. <https://formation.kedge.edu/colloque-sante-2019>
32. Ishimo, M. C., **Borgès Da Silva, R.**, **Dubois, C.-A.**, & Blais, R. (2019, août). *Peut-on répartir de façon plus efficiente les activités entre professionnels de santé ?* Congrès de l'Association latine pour l'analyse des systèmes de santé (ALASS), Montréal, Canada.
33. Kayayan, V., **Blain, M.-J.**, **Caron, R.**, Fally, M., Liguori, M., & **Rodriguez del Barrio, L.** (2019, mai). *Parcours migratoires des réfugiés syriens au Québec : stratégies et résilience du pays de transit à la réinstallation*. 87<sup>e</sup> Congrès de l'Association francophone pour le savoir (ACFAS), Gatineau, Canada. <https://www.acfas.ca/evenements/congres/programme/87/400/401/d?ancr=12086>
34. **Khoury, E.** (2019, juillet). *Les enjeux d'une approche axée sur le rétablissement en santé mentale dans l'accompagnement dans son milieu de vie : les actions et interactions en soutien communautaire*. Association Internationale pour la formation, la recherche et l'intervention sociale, Beyrouth, Liban.
35. Lane, J., Therriault, D., Tougas, A.-M., Gosselin, P., & **Ziam, S.** (2019, septembre). *HORS-PISTE : un programme novateur pour prévenir les troubles anxieux et autres troubles d'adaptation des élèves du secondaire*. Mental Health for All Conference of Canadian Mental Health Association, Toronto, Canada.
36. **Lee, E. O. J.**, **Parent, A.-A.**, & Chehaitly, S. (2019, juillet). *L'état des connaissances sur la formation et la pratique en travail social autour du deuil et du soutien social des personnes endeuillées*. 8<sup>e</sup> Congrès de l'Association Internationale pour la Formation, la Recherche et l'Intervention Sociale (AIFRIS), Sociétés plurielles, Travail social et Vivre ensemble, Beyrouth, Liban. <https://aifris.eu/index.php>
37. Lefebvre, C., & **Borgès Da Silva, R.** (2019, août). *Le bénéfice des interventions infirmières dans l'accessibilité aux soins de santé : le cas du diabète*. Congrès de l'Association latine pour l'analyse des systèmes de santé (ALASS), Montréal, Canada.
38. Leon, A., Pronovost, F., Gomez, H., Rodriguez, J., **Lee, E. O. J.** (2019, mai). *Favoriser le pouvoir d'agir collectif grâce à la recherche communautaire chez les immigrants HARSAH latinos afin d'améliorer les services communautaires de REZO*. 87<sup>e</sup> Congrès de l'Association francophone pour le savoir (ACFAS), Gatineau, Canada. <https://www.acfas.ca/evenements/congres/programme/87/400/458/c>
39. Liguori, M., **Caron, R.**, **Blain, M.-J.**, Fally, M., Kayayan, V., & **Rodriguez del Barrio, L.** (2019, mai). *Reconceptualizing integration: A transnational perspective on the migration trajectories of refugees from Syria to Quebec*. Association Canadienne d'Études sur les Réfugiés et la Migration Forcée (ACERMF), Toronto, Canada.
40. Mannai, M., Tourki, D., Ayari, R., Dufour-Wyre, S., Achille Tiedjou, J., Kahn, S., & **Lee, E. O. J.** (2019, mai). *Répondre aux besoins des personnes LGBTQ migrantes: une étude de cas organisationnelle sur la prestation de services*. 87<sup>e</sup> Congrès de l'Association francophone pour le savoir (ACFAS), Gatineau, Canada. <https://www.acfas.ca/evenements/congres/programme/87/400/458/c>



# Annexe 1

41. Martin, N., Chabot, C., **Bilodeau, A.**, & Potvin, L. (2019, avril). *The modelling of chains of critical events according to the time line, a methodology for retrospective case study of intersectoral actions*. 23rd World Conference on health promotion (IUHPE), Rotorua, Nouvelle-Zélande.
42. **Merry, L.**, Sicard, V., & Hibbert, N. (2019, novembre). *Transnationalism and Caring for Migrant Families with Young Children [Pitch presentation]*. 12th European Public Health Conference, Marseille, France.
43. Moreau, O., **Couturier, Y.**, Belzile, L., Millaire, A.-M., & Dame, N. (2020, février). *Société inclusive et avancée en âge. Mieux comprendre les trajectoires d'endettement des aînés pour faciliter l'intervention sociale*. 6<sup>e</sup> Colloque international du Réseau d'Études International sur l'Âge, la Citoyenneté et l'Intégration Socio-économique (REIACTIS), Metz, France.
44. McAiney, C., Vedel, I., Bergman, H., **Couturier, Y.**, Ingram, J., Hawkins, S., Huntsbarger, D., Kay, K., Tong, C., Lee, L., Arsenault-Lapierre, G., & Kaasalainen, S. (2019, octobre). *Implementing Dementia Memory Clinic Models in Primary Care: Experiences from Ontario, Canada*. 29th Alzheimer Europe Conference, La Haye, Pays-Bas.
45. **Parent, A.-A.**, **Lee, E. O. J.**, & Longpré, M. (2019, juin). *Deuil et travail social: quelles compétences mettre de l'avant ?* Congrès de l'Association canadienne pour la formation en travail social (ACFTS), Vancouver, Canada. <https://www.congres2019.ca/associations/57>
46. **Pariseau-Legault, P.**, Bernheim, E., Sallée, N., & Ouellet, G. (2019, novembre). *Le travail relationnel à la Commission d'examen des troubles mentaux (Atelier 23 - Justice et psychiatrie : Entre risque et réinsertion sociale)*. Congrès annuel de la société de criminologie du Québec : 100 ans de justice pénale – Une histoire à partager, un avenir à façonner, Québec, Canada.
47. **Pariseau-Legault, P.**, & Vallée-Ouimet, S. (2019, octobre). *Entre les normes et leurs usages : l'interface droit-psychiatrie est-elle un dialogue à sens unique ?* Le droit et le savoir à l'ère des partenariats – Rencontre biannuelle de l'Association canadienne droit & société, Ottawa, Canada.
48. Richard, M., & **Caron, R.** (2019, juillet). *La recherche féministe transnationale comme fondement d'une compréhension éthique du vécu des femmes réfugiées : Regards croisés Liban et Québec*. 8<sup>e</sup> congrès de l'Association Internationale pour la Formation, la Recherche et l'Intervention Sociale (AIFRIS), Beyrouth, Liban. [https://aifris.eu/06manifestations/2019\\_beyrouth/index.php](https://aifris.eu/06manifestations/2019_beyrouth/index.php)
49. Richard, M., & **Caron, R.** (2019, mai). *(Re)consider and (re)define the vulnerabilities of refugee women: transnational perspectives on Syrian refugee women's exile pathways in Lebanon and Canada*. 12<sup>e</sup> conférence annuelle de l'Association canadienne pour les études sur les réfugiés et les migrations forcées (ACERMF), Toronto, Canada. <http://carfms.org/fr/conferences/12th-annual-conference/>
50. Roch, G., Vaillancourt, C., Prud'Homme, A., Turcotte, S., **Borgès Da Silva, R.**, Poissant, J., Pierce, T., & Gagnon, M.-P. (2019, août). *Utilisation des services d'éducation prénatale de groupe et en ligne offerts par des établissements intégrés de santé*. Congrès de l'Association latine pour l'analyse des systèmes de santé (ALASS), Montréal, Canada.
51. Rouiller, M., **Pariseau-Legault, P.**, & Bélanger, L. (2019, mai). *La vulnérabilité du personnel soignant en regard de la maltraitance des personnes âgées en maison d'hébergement : Quels enjeux pour le travail du soin ?* Gouverner la marge : Regards croisés sur les enjeux sociojuridiques de la vulnérabilité – 87<sup>e</sup> congrès annuel de l'ACFAS, Gatineau, Canada.

# Annexe 1

52. **Rodriguez del Barrio, L., & Blain, M.-J.** (2019, mai). *Dialogues, controverses et délibérations : les enjeux de la participation à la recherche et au changement*. Partenariat et transfert de connaissances : Que retenir pour l'intervention en contexte interculturel ? Migration et ethnicité dans les interventions en santé et en services sociaux (METISS), SHERPA & l'Institut de recherche Robert-Sauvé en santé et en sécurité du travail (IRSST), Montréal, Canada. [https://sherpa-recherche.com/wp-content/uploads/Symposium\\_TCPart\\_programme.pdf](https://sherpa-recherche.com/wp-content/uploads/Symposium_TCPart_programme.pdf)
53. Roy, M., Camden, C., Benkhalti, M., Clapperton, I., **Couturier, Y.**, Généreux, M., Lavoie-Trudeau, E., Ouellette, M., & Roy, M. (2019, mai). *Portrait de la pratique et effets du travail de proximité sur la capacité des parents à favoriser le développement global des enfants*. Assemblée annuelle de la recherche 2019. Institut universitaire de 1re ligne en santé et services sociaux (IUPLSSS), Sherbrooke, Canada.
54. **Ruelland, I.** (2019, octobre). *Développement des organisations publiques dans les pays du Sud*. Délégation de professeurs de l'Université d'État d'Haïti, École de travail social, Université de Montréal, Montréal, Canada.
55. **Ruelland, I.** (2019, septembre). *Espaces de prises de parole citoyenne et trajectoires d'innovation sociale au sein de la Clinique de proximité de Parole d'excluEs*. Journée de la recherche du CIUSSS-de-Nord-de-l'Île-de-Montréal, Montréal, Canada.
56. **Ruelland, I., & Houry, E.** (2019, juillet). *Comprendre les seuils du vivre-ensemble dans l'action publique en santé mentale : des apprentissages transversaux issus du Québec et du Brésil*. Congrès de l'association internationale pour la formation, la recherche et l'intervention sociale - AIFRIS, Beyrouth, Liban.
57. **Ruelland, I.** (2019, mai). *Démocratiser l'action publique en éducation et en santé et services sociaux ? Utopie ou réalité*. 87<sup>e</sup> Congrès de l'Association francophone pour le savoir (ACFAS), Colloque 616 - Agir ensemble pour démocratiser l'action publique en éducation et en santé et services sociaux : par quelles pratiques et par quels espaces de collaboration ?, Gatineau, Canada. <https://www.acfas.ca/evenements/congres/programme/87/600/616/c?ancre=12369>
58. **Ruelland, I.** (2019, mai). *L'intervention de proximité comme levier de démocratisation de l'action publique en santé mentale : par quelles pratiques et par quel style de leadership collectif ?* 1<sup>er</sup> Congrès du Centre de recherche sur les innovations et les transformations sociales, Université de Saint-Paul, Ottawa, Canada.
59. **Ruelland, I.** (2019, avril). *Collectif de travail et démocratisation de l'organisation publique des services sociaux et de santé*. Centre de recherche et d'intervention sur l'éducation et la vie au travail (CRIEVAT), Université Laval, Québec, Canada.
60. **Touati, N.** & Tremblay, D. (2019, novembre). *La proximité en contexte de turbulence*. 32<sup>e</sup> Entretiens Jacques Cartier : L'offre de services aux personnes touchées par le cancer - Les multiples visages de la proximité, Longueuil, Canada. <https://www.centrejacquescartier.com/les-entretiens/details/entretien/loffre-de-services-aux-personnes-touchees-par-le-cancer-les-multiples-visages-de-la-proximite/>
61. Vallée-Ouimet, S., **Pariseau-Legault, P.**, & Benoit, M. (2019, mai). *Qu'est-ce qu'une bonne mère ? Une réflexion sur l'apport des approches féministes pour l'étude des injonctions sociales relatives à la maternité*. Les normaux : Pour une sociologie de la conformité - 87<sup>e</sup> congrès annuel de l'ACFAS, Gatineau, Canada.

62. Wankah, P., Breton, M., **Couturier, Y.**, Guillette, M., Belzile, L., Gagnon, D., & Denis, J.-L. (2019, avril). *Multiple perspectives analysis of the implementation of an integrated care model for older adults in Quebec*. 19th International Conference on Integrated Care, San Sebastian, Pays Basque.
63. **Ziam, S.**, & Laroche, É. (2019, septembre). *Preventive Practices to prevent injuries by Nurses: from evidence to practice*. The XVII Triple Helix International Conference 2019, Cape Town, Afrique du Sud.

## COMMUNICATIONS SCIENTIFIQUES PAR AFFICHE

1. **Bilodeau, A.** (2019, avril). *Comment les Tables de quartier à Montréal (Québec, Canada) agissent-elles pour transformer les milieux de vie ? Le cas des Jardins des Patriotes dans Saint-Michel*. 23rd World Conference on health promotion (IUHPE), Rotorua, Aotearoa, New Zealand.
2. **Bilodeau, A.**, St-Louis, M.-P., Boyer, G., Meunier, A., Martin, N., Chabot, C., Lefebvre, C., & Potvin, L. (2019, avril). *Development and validation of the tool on the production of effects by local intersectoral action for managers and practitioners*. 23rd World Conference on health promotion (IUHPE), Rotorua, Aotearoa, New Zealand.
3. Blain, S., & **Borgès Da Silva, R.** (2019, août). *La rétention des infirmières en soins critiques : influence du climat organisationnel*. Congrès de l'Association latine pour l'analyse des systèmes de santé (ALASS), Montréal, Canada.
4. Bolduc, J., **Borgès Da Silva, R.**, Goudreau, J., & Prud'Homme, A. (2019, octobre). *Use of administrative data in the assessment of nurse staffing in intensive care*. Canadian Research Data Centre Network 2019 National Conference, Halifax, Canada.
5. **Borgès Da Silva, R.**, & **Dubois, C.-A.** (2019, juin). *Are physicians and nurses used optimally ?* European Health Management Association 2019 Conference, Helsinki, Finlande.
6. **Couturier, Y.**, Miller, S., Pelletier, J.-G., & Vanasse, A. (2019, novembre). *A real world clinical research platform in Quebec to facilitate patient-oriented, practice-based, integrated primary care research*. Family Medicine Forum, Vancouver, Canada.
7. Dionne, E., Quesnel-Vallée, A., **Couturier, Y.**, Stewart, T., & Haggerty, J. (2019, novembre). *Innovative Programs Linking Primary Health Care Services: What are we learning from the Canadian Provinces?* North American Primary Care Research Group (NAPCRG) Annual Meeting, Toronto, Canada.
8. Dionne, E., Sutherland, J., **Couturier, Y.**, Scott, C., & Haggerty, J. (2019, novembre). *Data Linkage and Information Sharing Systems for Multi-Services Integration in Primary Health Care in Western Canada*. North American Primary Care Research Group (NAPCRG) Annual Meeting, Toronto, Canada.
9. Gaboury, I., Hudon, C., Duhoux, A., Smithman, M.-A., Loignon, C., **Couturier, Y.**, & Vasiliadis, H.-M. (2019, novembre). *Interprofessionnel advanced access: a quality improvement approach to favor organizational change*. North American Primary Care Research Group (NAPCRG) Annual Meeting, Toronto, Canada.

# Annexe 1

10. Goulet, M. H., Larue, C., **Pariseau-Legault, P.**, Turcotte, J. S., Crocke, A. G., Desmarais, M., & Lemay, C. (2019, juillet). *Translation and validation of a tool measuring the climate of violence prevention in a psychiatric setting*. 19<sup>e</sup> conférence annuelle de l'International Association of Forensic Mental Health Services, Montréal, Canada.
11. Haggerty, J., Dionne, E., Scott, C., Quesnel-Vallée, A., **Couturier, Y.**, & Stewart, T. (2019, novembre). *Do governance structures of Canadian health systems favor integration of primary care, public health and social services ?* North American Primary Care Research Group (NAPCRG) Annual Meeting, Toronto, Canada.
12. **Hot, A.** (2019, novembre). *La baladodiffusion : un outil de communication ou de transfert des connaissances*. 23<sup>e</sup> Journées annuelles de santé publique - Au-delà des murs, Institut national de santé publique du Québec (INSPQ), Montréal, Canada. [https://padlet-uploads.storage.googleapis.com/205864573/21e27fca1d6f30fb6d6496a6be3f123a/BALADO\\_JASP\\_2.pdf](https://padlet-uploads.storage.googleapis.com/205864573/21e27fca1d6f30fb6d6496a6be3f123a/BALADO_JASP_2.pdf)
13. **Hot, A.**, Adam, C., & Leclerc, B.-S. (2019, novembre). *Comment s'adapter à des niveaux de littératie différents pour une démarche de transfert des connaissances efficace ?* 23<sup>e</sup> Journées annuelles de santé publique - Au-delà des murs, Institut national de santé publique du Québec, Montréal, Canada. [https://padlet-uploads.storage.googleapis.com/205864573/410254060ec7577128d7ff8b82e45510/LITT\\_JASP\\_2.pdf](https://padlet-uploads.storage.googleapis.com/205864573/410254060ec7577128d7ff8b82e45510/LITT_JASP_2.pdf)
14. Lukman, N. A., Leibing, A., & **Merry, L.** (2019, décembre). *Self-care experiences of adults with chronic diseases in Indonesia: A literature review*. Journée scientifiques (Santé mondiale et SantéCap) du Réseau de recherche en santé des populations du Québec (RRSPQ), Montréal, Canada.
15. **Merry, L.**, Mogere, D., Odindo, D., & Edwards, N. (2019, juin). *Transnational Family Support: Perspectives from family members back home: A feasibility and pilot study in Kisumu, Kenya*. Transnational Family Support: Perspectives from family members back home: A feasibility and pilot study in Kisumu, Kenya, Toronto, Canada.
16. **Merry, L.**, & Pelaez, S. (2019, juin). *Knowledge translation and better healthcare for migrants in Canada: What is the responsibility of health funders and researchers ?* North American Refugee Health Conference, Toronto, Canada.
17. **Merry, L.**, Pisanu, S., Bellemare, A.-M., & Aubé, T. (2019, mai). *La Maison Bleue et les politiques gouvernementales : Favoriser la résilience chez les femmes migrantes durant la grossesse, la période postpartum et la petite enfance*. Trajectoires Migratoires et santé autour de la naissance, Travail précaire et politiques, Montréal, Canada.
18. Miller, S., Authier, M., Beaulieu, M.-C., Bisson, M., Diallo, B. F., Guay-Bélanger, S., Haggerty, J., Hunneau, M.-C., Légaré, F., Luc, M., Lussier, M.-T., Mohamed Mokraoui, N., Paquette, J.-S., & **Couturier, Y.** (2019, juin). *How interested in research are PBRN-associated clinics and how ready are they to participate in research projects ?* NAPCRG Practice-based Research Network Conference, Bethesda, États-Unis.
19. Miller, S., Vanasse, A., & **Couturier, Y.** (2019, octobre). *A patient-oriented clinical research platform in Quebec (work in progress)*. Family Medicine Forum, Vancouver, Canada.
20. Miller, S., Vanasse, A., & **Couturier, Y.** (2019, novembre). *A clinical platform in Quebec for patient-oriented practice-based integrated primary care research*. North American Primary Care Research Group (NAPCRG) Annual Meeting, Toronto, Canada.

# Annexe 1

21. Nabil, S., Paradis-Gagné, É., **Pariseau-Legault, P.**, & Goulet, M.-H. (2019, mai). *Rôle de l'infirmière en psychiatrie légale : recension des écrits et proposition d'un modèle théorique*. Retrouver l'essence pour conserver le sens – 36<sup>e</sup> colloque annuel de l'Association Québécoise des infirmières et infirmiers en santé mentale, Beauport, Québec. [https://aqiism.org/wp-content/uploads/Programmation\\_AQIISM2019\\_Final.pdf](https://aqiism.org/wp-content/uploads/Programmation_AQIISM2019_Final.pdf)
22. Poitras, M., Massé, S., & **Couturier, Y.** (2019, novembre). *Evaluation of a train-the-trainer strategy to support the sustainability practice guidelines in primary care*. North American Primary Care Research Group (NAPCRG) Annual Meeting, Toronto, Canada.
23. Valderrama, A., **Courcy, I.**, Renaud, L., Caron Bouchard, M., & D'Aiuto, C. (2019, mai). *Development of a Digital Platform Offering Social Support for Parents of Children with Autism*. International Society for Autism Research (INSAR) Annual Meeting, Montréal, Canada. <https://insar.confex.com/insar/2019/webprogram/Paper30729.html>
24. Verville-Provencher, K., Vissandjée, B., & **Merry, L.** (2019, décembre). *Stressors, coping and support interventions for foreign-born nursing students: A scoping review*. Journée scientifiques (Santé mondiale et SantéCap) du Réseau de recherche en santé des populations du Québec (RRSPQ), Montréal, Canada.

## ACTES DE COLLOQUE

1. Deschênes, J., Vargas Diaz, R., & **Grenier, G.** (2020). *Réseaux d'action collective autour des jeunes et avec eux : synthèse du colloque REGARDS/CREVAJ* (N. Touati, M. Goyette, & D. Payan (éds.)). Équipe REGARDS et Chaire de recherche du Canada sur l'Évaluation des actions publiques à l'égard des jeunes et des populations vulnérables (CREVAJ).

## ORGANISATION DE COLLOQUES, CONFÉRENCES OU DE SYMPOSIUMS SCIENTIFIQUES

1. **Blain, M.-J.**, & Fally, M. (2019, octobre). *Panel Mobilités, indifférence et souffrance*. Colloque sur le thème du Souci, mépris, indifférence organisé dans le cadre du Colloque de l'association canadienne des sociologues et anthropologues de langues française, Montréal Canada. [http://www.acsalf.ca/wp-content/uploads/Programme\\_ACSALF2019.pdf?utm\\_source=Membres&utm\\_campaign=0ef1e127b7-EMAIL\\_CAMPAIGN\\_2018\\_02\\_28\\_COPY\\_01&utm\\_medium=email&utm\\_term=0\\_5f2500e907-0ef1e127b7-56322053](http://www.acsalf.ca/wp-content/uploads/Programme_ACSALF2019.pdf?utm_source=Membres&utm_campaign=0ef1e127b7-EMAIL_CAMPAIGN_2018_02_28_COPY_01&utm_medium=email&utm_term=0_5f2500e907-0ef1e127b7-56322053)
2. Chbat, M., Chamberland, L., & **Lee, E. O. J.** (2019, mai). *Intersections des parcours d'immigration et des identités LGBTQ*. Colloque organisé dans le cadre du 87<sup>e</sup> Congrès de l'ACFAS, Gatineau, Canada. <https://www.acfas.ca/evenements/congres/programme/87/400/458/c>
3. Labrecque-Lebeau, L., & **Pariseau-Legault, P.** (2019, mai). *Les normes : pour une sociologie de la conformité*. Colloque organisé dans le cadre du 87<sup>e</sup> Congrès de l'ACFAS, Gatineau, Québec. <https://www.acfas.ca/app/congres/87/programme/colloques/46165>
4. **Merry, L.** (2019, décembre). *Équité, diversité et inclusion dans la recherche en santé mondiale : quels sont les défis soulevés par l'open science, les partenariats Nord-Sud et l'accompagnement des étudiants aux cycles supérieurs*. Journées scientifiques de l'axe Santé mondiale et du programme de renforcement des capacités de recherche en santé mondiale (SantéCap), Réseau de recherche en santé des populations du Québec, Montréal, Canada.

5. **Pariseau-Legault, P.**, Jacob, J.-D., Perron, A., Ouellet, G., Tremblay-Huet, S., & **Khoury, E.** (2019, mai). *Gouverner la marge : regards croisés sur les enjeux sociojuridiques de la vulnérabilité*. Colloque organisé dans le cadre du 87<sup>e</sup> Congrès de l'ACFAS. <https://www.acfas.ca/evenements/congres/programme/87/600/626/c>
6. Pearce, S., Sophocleous, C., Laforest, R., & **White, D.** (2019, septembre). *Faire face à l'évolution des relations entre l'État et les organismes communautaires : Contradictions inter-paliers et variations régionales*. Séminaire organisé par le partenariat ARIMA, en collaboration avec InterActions/REGARDS/ÉRASME, Montréal, Canada.
7. **Ruelland, I.**, & Viviers, S. (2019, mai). *Agir ensemble pour démocratiser l'action publique en éducation et en santé et services sociaux : par quelles pratiques et par quels espaces de collaboration ?* 87<sup>e</sup> Congrès de l'Association francophone pour le savoir (ACFAS), Colloque 616 - Agir ensemble pour démocratiser l'action publique en éducation et en santé et services sociaux : par quelles pratiques et par quels espaces de collaboration ? Gatineau, Canada. <https://www.acfas.ca/evenements/congres/programme/87/600/616/c>
8. **Touati, N.**, & **White, D.** (2019, mai). *Le renforcement du rôle des municipalités dans les réseaux d'action collective locale : quels impacts ?* Symposium organisé par l'Équipe REGARDS et le partenariat ARIMA, École nationale d'administration publique (ENAP), Montréal, Canada.
9. **White, D.**, Partenariat ARIMA, & en collaboration avec le Centre de recherche et de partage des savoirs InterActions du CIUSS du Nord-de-l'Île-de-Montréal. (2019, novembre). *Orchestrer l'action intersectorielle : de la mobilisation à l'évaluation*. Atelier méthodologique organisé aux Journées annuelles de santé publique (JASP), Hôtel Bonaventure, Montréal, Canada. [https://mobile.inspq.qc.ca/sites/default/files/jasp/archives/2019/jasp2019\\_action\\_intersectorielle\\_presentation\\_generale.pdf](https://mobile.inspq.qc.ca/sites/default/files/jasp/archives/2019/jasp2019_action_intersectorielle_presentation_generale.pdf)

## Partage des savoirs

### PUBLICATIONS VULGARISÉES

1. Fally, M., **Caron, R.**, Carlton, R., & **Blain, M.-J.** (2020, février). Compulsory strength: Maternal love in circumstances of exile and displacement. *Routed – Migration & (Im)mobility Magazine*, 3.
2. **Hot, A.**, & **Ruelland, I.** (2020). *Faits saillants, 3<sup>e</sup> Laboratoire d'innovation, Aire ouverte*. Centre de recherche et de partage des savoirs InterActions du CIUSS du Nord-de-l'Île-de-Montréal. [https://padlet-uploads.storage.googleapis.com/474447821/a3a57dba4b36ebe5b53915cea084558a/bilan\\_labo\\_20200127\\_f.pdf](https://padlet-uploads.storage.googleapis.com/474447821/a3a57dba4b36ebe5b53915cea084558a/bilan_labo_20200127_f.pdf)
3. **Khoury, E.** (2019, août). Mindfulness: an approach to better self-esteem and mental health for children and teenagers. *Curious Neuron*. <https://www.curiousneuron.com/learningarticles/2019/7/22/mindfulness-an-approach-to-better-self-esteem-and-mental-health-for-children-and-teenagers?rq=self-esteem>

## CARNETS SYNTHÈSE

1. Poirier-Veilleux, C., **Touati, N.**, & **Ruelland, I.** (2019). *Une véritable aire ouverte. La participation des jeunes pour changer les pratiques et l'organisation des services* (14 (numéro spécial Aire ouverte) ; Carnet synthèse, 35 pages). Centre de recherche et de partage des savoirs InterActions du CIUSSS du Nord-de-l'Île-de-Montréal. [https://centreinteractions.ca/fileadmin/csss\\_bcs/Menu\\_du\\_haut/Activites\\_de\\_recherche/documents/Aire\\_ouverte\\_14CN.pdf](https://centreinteractions.ca/fileadmin/csss_bcs/Menu_du_haut/Activites_de_recherche/documents/Aire_ouverte_14CN.pdf)

## ABRÉGÉS DE RECHERCHE

1. **Courcy, I.**, & Des Rivières-Pigeon, C. (2019). *Aide et soutien entre parents d'enfants d'autistes (Abrégé de recherche)*. Centre de recherche et de partage des savoirs InterActions du CIUSSS du Nord-de-l'Île-de-Montréal et Partenariat de recherche ARIMA.
2. Noun, M., **Leclerc, B.-S.**, Lanoue, C., Deshaies, S., & **Ziam, S.** (2019). *Évaluation de la communauté de pratique des intervenantes Olo dans le cadre de l'Approche «100 jours pour savourer la vie (Abrégé)*. Centre de recherche et de partage des savoirs InterActions du CIUSSS du Nord-de-l'Île-de-Montréal et Fondation OLO.
3. **Siméon, F.** (2019). *Les compromis sociaux : des facteurs de réussite du partenariat (Abrégé de recherche)*. Centre de recherche et de partage des savoirs InterActions du CIUSSS du Nord-de-l'Île-de-Montréal et Partenariat de recherche ARIMA.

## BULLETIN DE LIAISON AVEC LES PARTENAIRES

1. **Leclerc, B.-S.**, & **Hautecoeur, M.** (2019, juin 1). Évaluation de la qualité du partenariat. *Bulletin « Priorités jeunesse de Montréal-Nord 2017-2027 »*, Centre de recherche et de partage des savoirs InterActions du CIUSSS du Nord-de-l'Île-de-Montréal, 1(1), 4.

## ORGANISATION DE COLLOQUES MIXTES

1. Al-Yahya, N., Aydingdag, B., **Blain, M.-J.**, Bouchard, É., Boucher, Y., Chicha, M.-T., Delvolvé Jolicoeur, K., Dioh, M.-L., Duplessis, M.-J., Fally, M., Grenier, G., Maheu, C., & Rufagari, M.-C. (2019, décembre). *Reconnaître les compétences des personnes réfugiées*. Organisé par la TCRI et InterActions, Centre de recherche et de partage des savoirs, en collaboration avec l'équipe de recherche Érasme et la Chaire de recherche en relations ethniques de l'Université de Montréal, Montréal, Canada. <https://centreinteractions.ca/evenements/colloques-et-symposiums/reconnaître-les-compétences-des-personnes-refugiées/>

## ÉCOLES D'ÉTÉ

1. **Touati, N.**, Goyette, M., & collaborateurs. (2019, juin). *Réseaux d'action collective autour et avec les jeunes : comment mieux travailler ensemble ?* Organisé par la Chaire de recherche du Canada sur l'Évaluation des actions publiques à l'égard des jeunes et des populations vulnérables (CREVAJ), le Partenariat de l'Étude sur le Devenir des Jeunes Placé.e.s (EDJeP), la Chaire-Réseau jeunesse et l'Équipe de recherche en partenariat REGARDS, Montréal, Canada. <https://regardsrecherche.com/reseaux-daction-collective-autour-et-avec-les-jeunes-comment-mieux-travailler-ensemble-10-14-juin-2019/>

## FORUM

1. **Parent, A.-A., Tourillon-Gingras, S.,** Paz Sot, I., **Rivard, M., Hot, A., & Salazar Gómez, F. G.** (2019, octobre). *Intervention de proximité avec des résident.e.s de HLM.* Forum, Montréal, Canada.

## COMMUNICATIONS DANS UN COLLOQUE MIXTE OU SUR INVITATION

1. **Aubry, F.**, & Belzile, L. (2019). *Articulation et réarrangements des partenariats publics, privés et communautaires au sein des RISPA au Québec suite à la réforme de 2015.* Conférence annuelle de l'Association Francophone des Établissements de Soins Spéciaux du Nouveau-Brunswick, Dieppe, Canada.
2. **Blain, M.-J.**, Blanchet-Cohen, N., & **Bilodeau, A.** (2019, juin). *Table ronde : Améliorer les soutiens à la réussite scolaire. Perspectives dynamiques.* Colloque Réseaux d'action collective autour et avec les jeunes : comment mieux travailler ensemble ? Organisé par la Chaire de recherche du Canada sur l'Évaluation des actions publiques à l'égard des jeunes et des populations vulnérables (CREVAJ), le Partenariat de l'Étude sur le Devenir des Jeunes Placé.e.s, la Chaire Réseau-Jeunesse et l'Équipe de recherche en partenariat REGARDS, Montréal, Canada. <https://www.youtube.com/watch?v=MgVEmNtoDko&feature=youtu.be>
3. **Blain, M.-J., Rodriguez del Barrio, L., Caron, R.,** & Rufagari, M.-C. (2019, août). *Le parrainage privé de personnes réfugiées au Québec : Qu'en est-il de l'accès aux ressources de soutien ?* Étude de l'immigration dans le Québec contemporain organisé par l'Équipe de recherche sur l'immigration dans le Québec actuel, le Centre pour l'étude de la politique et de l'immigration et le Centre de recherche interdisciplinaire sur la diversité et la démocratie, Montréal, Canada. <https://cridaq.uqam.ca/activite/letude-contemporaine-de-limmigration-au-quebec/>
4. **Couturier, Y.** (2019, mai). *La collaboration interprofessionnelle.* Journée annuelle du Conseil multidisciplinaire du Centre intégré universitaire de santé et de services sociaux (CIUSSS) du Nord-de-l'Île-de-Montréal, Montréal, Canada.
5. **Couturier, Y.** (2019 novembre). *CHSLD: un modèle renouvelable ou révoquant ?* Les CHSLD en question. Université Laval, Québec, Canada. [https://www.ivpsa.ulaval.ca/sites/ivpsa.ulaval.ca/files/journee\\_sur\\_chsld\\_-\\_4\\_novembre\\_2019.pdf](https://www.ivpsa.ulaval.ca/sites/ivpsa.ulaval.ca/files/journee_sur_chsld_-_4_novembre_2019.pdf)



# Annexe 1

6. **Lee, E. O. J.**, Lorenzetti, L., Ferrer, I., MacDonald, S.-A., **Parent, A.-A.**, & **Caron, R.** (2019, juin). *Critical pedagogy and graduate field education : challenges and possibilities*. Association Canadienne pour la Formation en Travail Social (ACFTS), Vancouver, Canada. <https://www.congres2019.ca/associations/57>
7. **Lee, E. O. J.**, Lorenzetti, L., Ferrer, I., MacDonald, S.-A., Parent, A.-A., & Caron, R. (2019, juin). *Critical pedagogy and graduate field education : challenges and possibilities*. Association Canadienne pour la Formation en Travail Social (ACFTS), Vancouver, Canada. <https://www.congres2019.ca/associations/57>
8. **Merry, L.** (2019, novembre). *Transnationalisme et les services de santé et sociaux pour les familles migrantes avec de jeunes enfants*. Midis conférences SHERPA, Montréal, Canada.
9. Parazelli, M., & **Ruelland, I.** (2020). *Par-delà l'injonction institutionnelle, la participation démocratique en HLM est elle possible ?* Midi-conférence – Centre de recherche sur la ville (CRV), Université du Québec à Montréal (UQAM), Montréal, Canada.
10. **Pariseau-Legault, P.** (2020). *Le potentiel inégalité de la justice procédurale comme approche d'intervention en santé mentale : Réflexions et outils pour la pratique clinique*. Journée annuelle du personnel infirmier de l'Institut Philippe-Pinel de Montréal, Montréal, Canada.
11. **Pariseau-Legault, P.** (2019, novembre). *Défoncer les portes ou employer un cheval de Troie ? De la transformation à la transvaluation des pratiques de soin*. Déployer le pouvoir des infirmières : Prendre notre place, transformer notre pratique - 1<sup>er</sup> colloque annuel de l'Association québécoise des infirmières et des infirmiers, Montréal, Canada. <https://www.aqii-qna.org/programmation-congres>
12. **Pariseau-Legault, P.** (2019, septembre). *Le jugement éthique au quotidien de la pratique clinique : Quel type de super-héros êtes-vous ?* 21<sup>e</sup> colloque de l'Ordre régional des infirmières et des infirmiers de Lanaudière et des Laurentides, Blainville, Canada.
13. **Pariseau-Legault, P.** (2019). *La protection des personnes vulnérables : Quelques développements récents et leurs implications pour la pratique soignante*. Midi-conférence du Centre intégré de santé et de services sociaux des Laurentides, Saint-Jérôme, Canada.
14. Poitras, M.-E., **Couturier, Y.**, Massé, S., Poirier, M., Gauthier, G., Hudon, C., Delli-Colli, N., Gagnon, D., Careau, E., Duhoux, A., Gaboury, I., Ben Charif, A., Ashcroft, R., Lukewich, J., Ramond-Roquin, A., & Équipe F2PL. (2019, juin). *Évaluation d'une intervention éducative de type Train-the-trainer visant l'implantation de guides de pratiques à l'intention des infirmières et des travailleurs sociaux en soins primaires*. Journée annuelle du Réseau-1 Québec, Laval, Canada. <http://reseau1quebec.ca/wp-content/uploads/2019/06/10-Affiche-Me-Poitras-Reseau1-2019-FINALE.pdf>
15. **Rodriguez del Barrio, L.** (2019, juin). *Pratiques citoyennes alternatives en santé mentale jeunesse*. Colloque-École d'été Réseaux d'action collective autour et avec les jeunes: comment mieux travailler ensemble ? CREVAJ et l'équipe REGARDS, Montréal, Canada.
16. **Ziam, S.** (2020, février). *Le transfert des connaissances issues de la recherche : contributions et défis !* Réseau de recherche en santé des populations, axe Politiques publiques et santé des populations, Montréal, Canada. <https://gepps.ca/2020/02/10/invitation-midi-seminaire-politiques-publiques-et-transfert-des-connaissances/>

## MIDIS INTERACTIONS

1. **Lee, E. O. J.** (2019, décembre). *Intervention en matière de sexualité et du genre : comment intervenir auprès des personnes LGBTQ migrantes et racisées*. Midi InterActions du Centre de recherche et de partage des savoirs InterActions du CIUSSS du Nord-de-l'Île-de-Montréal, Montréal, Canada.
2. **Courcy, I.,** Valderrama, A., & Weis-Heitner, L. (2019, novembre). *Guides pour le grand public : entre ce que les praticiens veulent dire et ce que les personnes concernées et leurs familles veulent savoir*. Midi InterActions du Centre de recherche et de partage des savoirs InterActions du CIUSSS du Nord-de-l'Île-de-Montréal, Montréal, Canada.
3. **Pelletier, J.-F.** (2019, octobre). *Comment évaluer les effets spécifiques de l'intervention des pairs aidants ?* Midi InterActions du Centre de recherche et de partage des savoirs InterActions du CIUSSS du Nord-de-l'Île-de-Montréal, Montréal, Canada.
4. Fragasso, A., & Payan, D. (2019, septembre). *La famille partenaire : une approche collective de soin et de suivi*. Midi InterActions du Centre de recherche et de partage des savoirs InterActions du CIUSSS du Nord-de-l'Île-de-Montréal, Montréal, Canada.
5. Arbour, C. (2019, mai). *La douleur des personnes non-communicante : Piste pour l'évaluer et la gérer*. Midi InterActions du Centre de recherche et de partage des savoirs InterActions du CIUSSS du Nord-de-l'Île-de-Montréal, Montréal, Canada. [https://www.youtube.com/watch?v=FyTSG\\_ObvFk&list=PLiJSr8-mDnSCvoyg1Ba49OXpu-LJU3-VC&index=17](https://www.youtube.com/watch?v=FyTSG_ObvFk&list=PLiJSr8-mDnSCvoyg1Ba49OXpu-LJU3-VC&index=17)
6. **Lessard, S.** (2019, avril). *Ethnographie du mourir contemporain*. Midi InterActions du Centre de recherche et de partage des savoirs InterActions du CIUSSS du Nord-de-l'Île-de-Montréal, Montréal, Canada.

## CLUB DE LECTURE

1. **Courcy, I.** (2019, juin). *Animation du club de lecture sur le texte de B. Cappellini et coll., (2018) : Unpacking the lunchbox: biopedagogies, mothering and social class*. Centre de recherche et de partage des savoirs InterActions du CIUSSS du Nord-de-l'Île-de-Montréal, Montréal, Canada.
2. **Hot, A.** (2019, avril). *Animation du club de lecture sur le texte de A. Yadav et al., (2018) : Influence Maximization in the Field. The Arduous Journey from Emerging to Deployed Application. Dans M. Tambe et E. Rice (dir.), Artificial Intelligence and Social Work (Artificial Intelligence for Social Good). Cambridge : Cambridge University Press, 57-76*. Centre de recherche et de partage de savoirs InterActions du CIUSSS du Nord-de-l'Île-de-Montréal, Montréal, Canada.
3. **Salazar Gómez, F. G.** (2019, November). *Animation du club de lecture sur le texte de Dolores Delgado Bernal, Rebeca Burciaga & Judith Flores Carmona (2012). Chicana/Latina Testimonios: Mapping the Methodological, Pedagogical, and Political. Equity & Excellence in Education. 45:3, 363-372*. Centre de recherche et de partage des savoirs InterActions du CIUSSS du Nord-de-l'Île-de-Montréal, Montréal, Canada.

4. **Salazar Gómez, F. G., & Parra Jordán, S. M.** (2019, September). *Animation du club de lecture sur le texte Poteat, T., German D., Kerrigan, D. (2013). Managing uncertainty: A grounded theory of stigma in transgender health care encounters. Social Science & Medicine, 84, 22-29.* Centre de recherche et de partage des savoirs InterActions du CIUSSS du Nord-de-l'Île-de-Montréal, Montréal, Canada. [https://centreinteractions.ca/fileadmin/csbs/bcsl/Menu\\_du\\_haut/Activites\\_de\\_recherche/documents/Trans\\_acces\\_to\\_health\\_grounding\\_theory\\_and\\_stigma.pdf](https://centreinteractions.ca/fileadmin/csbs/bcsl/Menu_du_haut/Activites_de_recherche/documents/Trans_acces_to_health_grounding_theory_and_stigma.pdf)

## SÉMINAIRES DE FORMATION

1. **Bilodeau, A.** (2019, novembre). *L'Outil d'appréciation des effets de l'action intersectorielle locale.* Orchestrer l'action intersectorielle, de la mobilisation à l'évaluation des résultats, atelier méthodologique organisé aux Journées annuelles de santé publique (JASP), Hôtel Bonaventure, Montréal, Canada.
2. **Borgès Da Silva, R.** (2019, avril). *GMF, amis ou ennemis.* Département de Médecine de Famille et Observatoire McGill sur les réformes de la santé et des services sociaux, Montréal, Canada.
3. **Caron, R.** (2020, janvier). *Migration forcée : réalités d'exil(s) et de déplacement(s). Expériences d'une chercheuse en travail social.* Séminaire pour étudiants post-gradués, Migration, ethnicité et diversité urbaine PLU 6022, Université de Montréal, Montréal, Canada.
4. **Caron, R.** (2019, mai). *Migration forcée, réalités en camps de réfugiés et regard transnational.* Séminaire pour étudiants post-gradués Migration, ethnicité et diversité urbaine PLU 6022, Université de Montréal, Montréal, Canada.
5. **Courcy, I., & Grenier, G.** (2019, février). *Qui sait quoi sur l'autisme ?* Atelier « Recherche en autisme : deux modèles de mobilisation des connaissances », Seconde édition de la Journée Mobilisation des connaissances « Où en sont les pratiques ? », Institut nationale de la recherche scientifique (INRS), Montréal, Canada.
6. **Couturier, Y.** (2019, octobre). *IA et data : Quels enjeux pour les seniors au Québec ?* En mode senior, Angers, France.
7. **Merry, L., & Jacques, L.** (2019, novembre). *La sécurisation culturelle et la pratique infirmière.* Collège Rosemont, Montréal, Canada.
8. Normandin, J.-M. (2019, novembre). *Utilisation de l'approche Living Lab pour transformer la gouvernance de la résilience urbaine : apprentissages d'un laboratoire vivant.* Séminaire organisé par l'équipe REGARDDS, en collaboration avec InterActions/ARIMA/ÉRASME, Montréal, Canada.
9. **Pariseau-Legault, P.** (2020). *Nurses' perspectives on human rights when coercion is used in psychiatry : Towards a Transactional Framework of the mental health - law Interface.* LGLS3800U - Issues in Health Law & Biomedical Ethics, Ontario Tech University, Oshawa, Canada.
10. **Pariseau-Legault, P.** (2019). *Psychiatrie et santé mentale : Permutation des pratiques et luttes pour la reconnaissance.* SOC1230 – Sociologie de la santé, Département de sociologie de l'Université du Québec à Montréal, Montréal, Canada.
11. **Ruelland, I.** (2020). *Le revirement stratégique : développement des alliances communautaires de santé et des systèmes de santé orientés vers l'équité.* Séminaire de maîtrise ASA-6705, Théorie et pratique de la stratégie, École de santé publique, Université de Montréal, Montréal, Canada.

12. **Ruelland, I.** (2019). *Le revirement stratégique : développement des alliances communautaires de santé et des systèmes de santé orientés vers l'équité*. Séminaire de maîtrise ASA-6705, Théorie et pratique de la stratégie, École de santé publique, Université de Montréal, Montréal, Canada.
13. **Ziam, S.** (2020, mars). *Les habiletés essentielles pour soutenir la prise de décision fondée sur les données probantes : une revue systématique*. Webinaire présenté au Centre de recherche interuniversitaire sur la formation et la profession enseignante (CRIFPE). <http://usherbrooke.crifpe.ca/developper-des-recherches-en-education-prescolaire-et-en-enseignement-primaire-dans-une-perspective-positive-et-emancipatrice-de-la-didactique-des-sciences-humaines-a-la-transformation-de-la-societe-4/>

## PARTAGE D'EXPERTISE ET ACCOMPAGNEMENT DES MILIEUX

1. **Aubry, F., & Belzile, L.** (2019). *La transformation des services aux aînés, à domicile et en institution*. Perspectives d'avenir pour les réseaux locaux de services et d'action collective, Montréal, Canada.
2. **Aubry, F., & Lemay, F.** (2019). *Les normes de qualité, un gage de qualité des services ? Le cas des CHSLD au Québec*. Devoirs et droits des personnes vieillissantes francophones en matière de santé et de services sociaux, Sudbury, Canada.
3. **Blain, M.-J.** (2020, février). *L'employabilité de personnes réfugiées : état de situation et pistes pour des interventions inclusives*. Comité Protection de la TCRI, Montréal, Canada.
4. **Blain, M.-J.** (2020, février). *Reconnaître les compétences de personnes réfugiées : faut-il adapter les façons de faire ?* Journée de partage et réseautage de l'AMEQ (Association des médecins diplômés à l'étranger du Québec), Les chances de réussite de l'intégration professionnelle (en milieu clinique) des DHCEU au Québec, Montréal, Canada.
5. **Blain, M.-J., & Bouchard, É.** (2019, novembre). *L'intervention en emploi auprès de personnes réfugiées : enjeux et pistes d'action*. Présentation aux membres, intervenants et gestionnaires, des organismes d'AXTRA – Alliance des centres-conseils en emploi, Mont-St-Hilaire, Canada.
6. **Blain, M.-J.** (2019, octobre). *Diversité à Montréal : favoriser le vivre-ensemble et des projets inclusifs. Pistes de réflexions*. 5 à 7 Hackaton social, Comment faire du Grand Montréal une collectivité encore plus inclusive pour les personnes issues de l'immigration et les minorités ethnoculturelles ? organisé par Dynamo, Montréal, Canada.
7. **Borgès Da Silva, R.** (2019, septembre). *Le système de santé à l'heure des choix*. Association Médicale Canadienne, Montréal, Canada.
8. **Khoury, E.** (2019, septembre). *L'actualisation de la défense de droits : porter une posture de droits dans l'intervention en travail social*. Ordre des travailleurs sociaux et des thérapeutes conjugués et familiaux du Québec, Longueuil, Canada.
9. **Lee, E. O. J.** (2019, mai). *Comment améliorer l'accès aux soins de la santé et des services sociaux auprès des personnes réfugiées LGBTQ* [Webinaire]. Centre d'expertises sur le bien-être et l'état de santé physique des réfugiés et des demandeurs d'asile, Montréal, Canada. <https://cerda.info/webinaires/webinaires-du-centre-dexpertise/>

10. **Rodriguez del Barrio, L., Blain, M.-J., Salazar Gómez, F. G.,** Labrie, V., Richard, P., Légaré, M.-I., Jean-Baptiste, M., Pavois, A., **Blain, M.-J.,** Michaux, F.-X., Duguay, N., Rufagari, M.-C., St-Louis, N., Gicali, M.-J., Bichri, M., Eloy, M., Othman, H., Valerie, K., Hanley, J., ... **Courcy, L., Lee, E. O. J.** (2019, septembre). *Présentation du mémoire « Racisme et discrimination systémiques : quelles actions mener ? »*. Activité contributive citoyenne pour la consultation publique de l'Office de consultation publique de Montréal (OCPM), Montréal, Canada. [https://erasme.blog/wp-content/uploads/2019/11/Memoire-ERASME-racisme-et-disc-rimination-systémique\\_FINAL.pdf](https://erasme.blog/wp-content/uploads/2019/11/Memoire-ERASME-racisme-et-disc-rimination-systémique_FINAL.pdf)

## OUTILS ET GUIDES PRATIQUES

1. **Bilodeau, A.** (2019). *Outil d'appréciation des effets de l'action intersectorielle locale*. Chaire de recherche du Canada - Approches communautaires et inégalités de santé. <https://chairecacis-outilinteractif.org/l-outil/>
2. **Bilodeau, A., Parent, A.-A.,** & Potvin, L. (2019). *Les collaborations intersectorielles et l'action en partenariat, comment ça marche ?* Chaire de recherche du Canada - Approches communautaires et inégalités de santé, Partenariat de recherche ARIMA. [https://www.savoir-sante.ca/fr/content\\_page/download/391/591/21?method=view](https://www.savoir-sante.ca/fr/content_page/download/391/591/21?method=view)
3. **Grenier, G.** (2019). *Perspectives d'avenir - Colloque 2019 - Résultats du world café : Deuxième partie - Mobiliser les connaissances, pérenniser et léguer*. Centre de recherche et de partage des savoirs InterActions du CIUSSS du Nord-de-l'Île-de-Montréal et Partenariat de recherche ARIMA. <http://arimarecherche.ca/documents/10180/53920/WC+++2e+Fiche/961f6dcc-6b17-4151-9187-64b78fa51ad9>
4. **Grenier, G.** (2019). *Perspectives d'avenir - Colloque 2019 - Résultats du world café : Première partie - Apprentissages et pistes d'évolution*. Centre de recherche et de partage des savoirs InterActions du CIUSSS du Nord-de-l'Île-de-Montréal et Partenariat de recherche ARIMA. <http://arimarecherche.ca/documents/10180/53920/World+Caf%C3%A9%20+Colloque+2019/a65a122b-f254-4471-a54a-99e8cdf216b5>
5. **Grenier, G.** (2019). *Perspectives d'avenir - Colloque 2019 - Résultats du world café : Troisième partie - Objets et projets de recherche à explorer pour le futur*. Centre de recherche et de partage des savoirs InterActions du CIUSSS du Nord-de-l'Île-de-Montréal et Partenariat de recherche ARIMA. [http://arimarecherche.ca/documents/10180/53920/wc-avenir-3\\_42626382.pdf/299fe6a9-866c-44db-a646-314af7478ee1](http://arimarecherche.ca/documents/10180/53920/wc-avenir-3_42626382.pdf/299fe6a9-866c-44db-a646-314af7478ee1)
6. Adam, C., **Hot, A.,** & **Leclerc, B.-S.** (2020). *Collaborer pour lutter contre l'insécurité alimentaire*. Centre de recherche et de partage des savoirs InterActions du CIUSSS du Nord-de-l'Île-de-Montréal et Partenariat de recherche ARIMA. <https://centreinteractions.ca/publication/collaborer-pour-lutter-contre-linsecurite-alimentaire/>

## CAPSULES VIDÉO

1. Arbour, C., & Parisien, I. (2019, juillet). *Midi InterActions - La douleur des personnes non-communicantes : Pistes pour l'évaluer et la gérer*. Midi InterActions du Centre de recherche et de partage des savoirs InterActions du CIUSSS du Nord-de-l'Île-de-Montréal. [https://youtu.be/FyTSG\\_ObvFk](https://youtu.be/FyTSG_ObvFk)
2. **Blain, M.-J., & Peat, J.** (2019, juin). *Midi InterActions - Intégration au marché du travail de personnes immigrantes*. Centre de recherche et de partage des savoirs InterActions du CIUSSS du Nord-de-l'Île-de-Montréal. <https://www.youtube.com/watch?v=xXvp67JfYxk&list=PLiJSr8-mDnSCvoyg1Ba49OXpu-LJU3-VC&index=14>
3. **Caron, R., & Faouri, M.** (2019, juillet). *Midi InterActions - Au-delà du clivage « victime-combattante ». Récit de femmes « réfugiées » en provenance de la Syrie. Récits de femmes « réfugiées » en provenance de la Syrie*. Centre de recherche et de partage des savoirs InterActions du CIUSSS du Nord-de-l'Île-de-Montréal. <https://www.youtube.com/watch?v=bY3LNoKglvk&list=PLiJSr8-mDnSCvoyg1Ba49OXpu-LJU3-VC&index=16>
4. Chartré, M.-E., Liatard, S. (2020, mars). *Pratiques novatrices pour les candidates formées à l'étranger en travail social (CFETS)*. Conférence du colloque Reconnaître les compétences professionnelles des personnes réfugiées, Centre de recherche et de partage des savoirs InterActions du CIUSSS du Nord-de-l'Île-de-Montréal. <https://youtu.be/UDmuer5Ylv0>
5. Chicha, M.-T. (2020, janvier). *Retour sur la journée, présenté par madame Marie-Thérèse Chicha*. Conférence du colloque Reconnaître les compétences professionnelles des personnes réfugiées, Centre de recherche et de partage des savoirs InterActions du CIUSSS du Nord-de-l'Île-de-Montréal. <https://youtu.be/mxcGhT0T7NE>
6. **Couturier, Y., & Ruelland, I.** (2019, juillet). *La collaboration interprofessionnelle*. Conférence lors de la Journée des professionnels 2019 du CIUSSS du Nord-de-l'Île-de-Montréal, Centre de recherche et de partage des savoirs InterActions du CIUSSS du Nord-de-l'Île-de-Montréal. <https://youtu.be/uSpDKXYY3FY>
7. Delvolvé, K. (2020, mars). *Présentation de Me Karine Delvolvé, Clinique Juridique PROFIL, Université de Montréal*. Conférence du colloque Reconnaître les compétences professionnelles des personnes réfugiées, Centre de recherche et de partage des savoirs InterActions du CIUSSS du Nord-de-l'Île-de-Montréal. <https://youtu.be/liEKafe-HNI>
8. Dionne, É., & St-Sauveur, N. (2019, avril). *Midi InterActions - Enjeux éthiques de la recherche en santé à l'ère des mégadonnées*. Centre de recherche et de partage des savoirs InterActions du CIUSSS du Nord-de-l'Île-de-Montréal. <https://www.youtube.com/watch?v=M2vVIMiO0uU&list=PLiJSr8-mDnSCvoyg1Ba49OXpu-LJU3-VC&index=11>
9. Fragasso, A. (2019, septembre). *Midis InterActions - Approche famille-partenaire : une approche collective de soins et de services*. Midi InterActions du Centre de recherche et de partage des savoirs InterActions du CIUSSS du Nord-de-l'Île-de-Montréal. <https://youtu.be/welMsGrf7FE>
10. Guira, K. (2020, mars). *Intégrer les compétences professionnelles des personnes réfugiées chez Delsan Aim*. Conférence du colloque Reconnaître les compétences professionnelles des personnes réfugiées, Centre de recherche et de partage des savoirs InterActions du CIUSSS du Nord-de-l'Île-de-Montréal. <https://youtu.be/fW2DJn1uEio>

# Annexe 1

11. Maswa-Edungu, P.-M. (2020, février). *Témoignage de Papy-Michael Maswa-Edungu, personne réfugiée travaillant désormais en service client*. Conférence du colloque Reconnaître les compétences professionnelles des personnes réfugiées, Centre de recherche et de partage des savoirs InterActions du CIUSSS du Nord-de-l'Île-de-Montréal. <https://youtu.be/4K-5j6E6xRE>
12. **Merry, L.** (2019, juillet). *Midi InterActions - Cheminer vers le transnationalisme*. Midi InterActions du Centre de recherche et de partage des savoirs InterActions du CIUSSS du Nord-de-l'Île-de-Montréal. <https://www.youtube.com/watch?v=69M3x2bG7TY&list=PLiJSr8-mDnSCvoyg1Ba49OXpu-LJU3-VC&index=12>
13. Otis, D. (2020, février). *Présentation de Denise Otis, Haut Commissariat des Nations Unies pour les réfugiés*. Conférence du colloque Reconnaître les compétences professionnelles des personnes réfugiées, Centre de recherche et de partage des savoirs InterActions du CIUSSS du Nord-de-l'Île-de-Montréal. <https://youtu.be/873nm9KMjQQ>
14. **Parent, A.-A.**, & Fournier, G. (2019, juin). *Midi InterActions - Transformations institutionnelles des années 2000*. Midi InterActions du Centre de recherche et de partage des savoirs InterActions du CIUSSS du Nord-de-l'Île-de-Montréal. [https://youtu.be/dv-K\\_PI9qLA](https://youtu.be/dv-K_PI9qLA)
15. **Pelletier, J.-F.**, Lessard, G., Lavoie, C. (2020, janvier). *Midi InterActions - Comment évaluer les effets spécifiques de l'intervention des pairs aidants ?* Midi InterActions du Centre de recherche et de partage des savoirs InterActions du CIUSSS du Nord-de-l'Île-de-Montréal. <https://youtu.be/hQIRgTQ8EPw>
16. Poirier-Veilleux, C., & **Boily, M.** (2020, mars). *Midis InterActions - La participation des jeunes: changer les pratiques, l'organisation des services*. Midi InterActions du Centre de recherche et de partage des savoirs InterActions du CIUSSS du Nord-de-l'Île-de-Montréal. <https://youtu.be/PZxmuuA4mGs>
17. Ringuette, M. (2020, février). *Le passeport européen des compétences et d'autres initiatives canadiennes et internationales*. Conférence du colloque Reconnaître les compétences professionnelles des personnes réfugiées, Centre de recherche et de partage des savoirs InterActions du CIUSSS du Nord-de-l'Île-de-Montréal. <https://youtu.be/vXZXZgwjhgY>
18. **Ruelland, I.**, & Coulombe, C. (2019, juillet). *Midi InterActions - La collaboration et son potentiel de démocratisation de l'organisation publique*. Midi InterActions du Centre de recherche et de partage des savoirs InterActions du CIUSSS du Nord-de-l'Île-de-Montréal. [https://youtu.be/i4ogeubw\\_zY](https://youtu.be/i4ogeubw_zY)
19. Simbona, J. (2020, janvier). *Témoignage de Julien Simbona, personne réfugiée travaillant désormais chez Kanuk comme couturier*. Conférence du colloque Reconnaître les compétences professionnelles des personnes réfugiées, Centre de recherche et de partage des savoirs InterActions du CIUSSS du Nord-de-l'Île-de-Montréal. <https://youtu.be/1nhpo23TYF8>

## BALADODIFFUSION

1. **Hot, A.** (2020). La synthèse en mode balado. RaccourSci. <https://soundcloud.com/user-609854646/la-synthese-en-mode-balado>
2. **Hot, A.** (2019). *Épisode 10 - Implication de jeunes concernés (Colloque CREVAJ/REGARDS)* [Entrevue avec N. Andy, M. Fouzy, & M. Partouche]. Centre de recherche et de partage des savoirs InterActions du CIUSSS du Nord-de-l'Île-de-Montréal. <https://soundcloud.com/user-717497420/episode-10>
3. **Hot, A.** (2019). *Épisode 9 - Évaluation participative (Colloque CREVAJ/REGARDS)* [Entrevue avec B.-S. Leclerc]. Centre de recherche et de partage des savoirs InterActions du CIUSSS du Nord-de-l'Île-de-Montréal. <https://soundcloud.com/user-717497420/episode-9-evaluation-participative>
4. **Hot, A.** (2019). *Épisode 8 - Défis de l'action collective (Colloque CREVAJ/REGARDS)* [Entrevue avec A. Bilodeau]. Centre de recherche et de partage des savoirs InterActions du CIUSSS du Nord-de-l'Île-de-Montréal. <https://soundcloud.com/user-717497420/episode-8-defis-de-l-action-collective>
5. **Hot, A.** (2019). *Épisode 7 - Perspective étudiante sur l'activisme (Colloque ACFAS)* [Entrevue avec F. G. Salazar Gómez]. Centre de recherche et de partage des savoirs InterActions du CIUSSS du Nord-de-l'Île-de-Montréal. <https://soundcloud.com/user-717497420/episode-7-perspective-etudiante-sur-lactivisme?in=user-717497420/sets/la-recherche-sociale-sur-la>
6. **Hot, A.** (2019b). *Épisode 6 - Inclusion sociale en autisme (Congrès ACFAS)* [Entrevue avec C. Des Rivières-Pigeon]. Centre de recherche et de partage des savoirs InterActions du CIUSSS du Nord-de-l'Île-de-Montréal. <https://soundcloud.com/user-717497420/episode6>
7. **Hot, A.** (2019a). *Épisode 5 - Santé et communautés linguistiques minoritaires (Congrès ACFAS)* [Entrevue avec J. Savard]. Centre de recherche et de partage des savoirs InterActions du CIUSSS du Nord-de-l'Île-de-Montréal. <https://soundcloud.com/user-717497420/episode-5-sante-et-communautés-linguistiques-minoritaires>
8. **Hot, A.** (2019). *Épisode 4 - Le travail du «care» (Congrès ACFAS)* [Entrevue avec I. Courcy]. Centre de recherche et de partage des savoirs InterActions du CIUSSS du Nord-de-l'Île-de-Montréal. <https://soundcloud.com/user-717497420/episode-4-le-travail-du-care>
9. **Hot, A.** (2019). *Épisode 3 - Souffrance et démocratie au travail (Congrès ACFAS)* [Entrevue avec I. Ruelland]. Centre de recherche et de partage des savoirs InterActions du CIUSSS du Nord-de-l'Île-de-Montréal. <https://soundcloud.com/user-717497420/episode-3-souffrance-et-democratie-au-travail>
10. **Hot, A.** (2019). *Épisode 2 - Développement social (Congrès ACFAS)* [Entrevue avec N. St-Amour & D. Foisy]. Centre de recherche et de partage des savoirs InterActions du CIUSSS du Nord-de-l'Île-de-Montréal. <https://soundcloud.com/user-717497420/episode-2-developpement-social>
11. **Hot, A.** (2019). *Épisode 1 - Gouverner la marge (Colloque 626 ACFAS)* [Entrevue avec P. Pariseau-Legault]. Centre de recherche et de partage des savoirs InterActions, CIUSSS du Nord-de-l'Île-de-Montréal. [https://soundcloud.com/user-717497420/episode\\_1\\_2](https://soundcloud.com/user-717497420/episode_1_2)



12. **Touati, N.** (2020). *Mieux soutenir les réseaux d'action collective locale*. <https://cridaq.uqam.ca/nouvelles/mieux-soutenir-les-reseaux-daction-collective-locale/>

## ENTREVUES DANS LES MÉDIAS

1. **Borgès Da Silva, R.** (2020, janvier 9). À cause de la grippe, le système de santé fait une rechute. Entrevue avec Annabelle Caillou. *Le Devoir*. <https://www.ledevoir.com/societe/sante/570408/urgences-cliniques-d-hiver>
2. **Borgès Da Silva, R.** (2020, janvier 18). L'exemple français pour désengorger les urgences. Entrevue avec Annabelle Caillou. *Le Devoir*. <https://www.ledevoir.com/societe/sante/571084/medecin-a-domicile>
3. **Borgès Da Silva, R.** (2019, novembre 26). Maisons des aînés, entrevue avec Mario Dumont. TVA. [https://www.dropbox.com/s/v31gbwlezrrv81z/TVA\\_2019-11-26\\_sub%20entrevue%20maisons%20des%20aines%20mardi.mov?dl=0](https://www.dropbox.com/s/v31gbwlezrrv81z/TVA_2019-11-26_sub%20entrevue%20maisons%20des%20aines%20mardi.mov?dl=0)
4. **Gulian, T.** (2019, décembre 3). Le Québec est-il vraiment un Eldorado pour les professionnels français. Entrevue avec Francis Boucher. *Journal de Montréal*. <https://www.journaldemontreal.com/2019/12/03/le-quebec-est-il-vraiment-un-eldorado-pour-les-professionnels-francais>
5. Bernheim, E., & **Pariseau-Legault, P.** (2019, décembre 3). Pour une commission d'enquête sur les soins en santé mentale. *Le Devoir*. <https://www.ledevoir.com/opinion/idees/568290/societe-pour-une-commission-d-enquete-sur-les-soins-en-sante-mentale>
6. **Touati, N.** (2020, avril 4). Penser le Québec d'après la COVID-19. Et si (enfin), on investissait dans les réseaux locaux d'action collective. *La Presse+*. [https://www.lapresse.ca/debats/opinions/2020-04-04/penser-le-quebec-d-apres-la-covid-19?utm\\_source=Openfield&utm\\_medium=email&utm\\_campaign=M728711](https://www.lapresse.ca/debats/opinions/2020-04-04/penser-le-quebec-d-apres-la-covid-19?utm_source=Openfield&utm_medium=email&utm_campaign=M728711)
7. **Touati, N.** (2020, avril 26). Penser l'après-COVID-19. Mieux soutenir les réseaux d'action collective locale. *La Presse*. <https://www.lapresse.ca/debats/opinions/202004/25/01-5270933-penser-lapres-covid-19-mieux-soutenir-les-reseaux-daction-collective-locale.php>

# recherche

ISBN 978-2-550-85048-9 (PDF)

Dépôt légal - Bibliothèque et Archives nationales du Québec, 2019