

# Résultats du sondage

## Améliorer la réponse à la pandémie de COVID-19 pour les populations racisées et immigrantes à Montréal : consultation des acteurs terrain

mai 2021

### SYNTHÈSE-ÉCLAIR : Portrait, Transformations en temps de COVID, Initiatives souhaitées

POPULATION: 98 830

#### UN PORTRAIT DISTINCT POUR CERTAINS FACTEURS DE RISQUE<sup>1</sup>

Une portion importante de personnes immigrantes sur le territoire, plus de 50 000 (53,6%, en comparaison à 32,9% pour Montréal).

+ de 11 000 nouveaux arrivant (12% contre 7,3% à Montréal).

+ de 52 000 personnes appartenant aux minorités visibles (53,4% contre 32,9% à Montréal).

Une présence importante de familles avec enfants (71,3%) et 25,7% étant des familles monoparentales.

Une importante portion de familles à faibles revenus ayant des enfants de 6 ans et moins (24,2% contre 22,8% à Montréal).

26% de la population active occupe des emplois à risque élevé dans le secteur de la fabrication, en santé services sociaux ou en transport et entreposage (proportion comparable à Montréal).

Surpeuplement affectant + de 6500 ménages : 6,74% de ménages privés ayant plus d'une personne par pièce, ce qui représente le double de la moyenne de Montréal (2,97%).

#### IMPACTS DE LA CRISE SANITAIRE SUR LES ORGANISATIONS DU TERRITOIRE

De façon similaire à Montréal, les organisations constatent une augmentation des services pour : le soutien alimentaire et un certain maintien en termes d'appui psychosocial.

Ainsi, les représentants d'organisation constatent de façon générale, une diminution dans l'ensemble des autres secteurs, au détriment du soutien alimentaire qui a pris davantage d'espace lors de la crise sanitaire.

Par ailleurs, de façon similaire à Montréal, les organisations ont le sentiment que leur capacité à rejoindre les personnes immigrantes a légèrement diminué, particulièrement celles ayant un statut plus précaire. En contraste, les organisations de Saint-Laurent constatent une légère augmentation de leur capacité à rejoindre des populations avec d'autres vulnérabilités.

Face à la crise sanitaire, 4,8% des organisations participantes de Saint-Laurent ont dû interrompre complètement leurs services, ce qui est comparable à la moyenne montréalaise (4,6%). tandis que 95% ont dû modifier ou interrompre les services (pour 92% à Montréal).

<sup>1</sup> Sources des données sociodémographiques: Statistique Canada, Recensement de la population de 2016

# SYNTHÈSE-ÉCLAIR :

## Portrait, Transformations en temps de COVID, Initiatives souhaitées (suite)

### INITIATIVES SOUHAITÉES POUR LA POPULATION

De façon similaire à Montréal, les principales initiatives souhaitées sont : Appui psychosocial, prévention/sensibilisation COVID; soutien aux aînés, santé mentale et sécurité alimentaire.

Concernant la perception de soutien des CIUSSS, les résultats sont similaires à Montréal, une majorité de personnes ayant une impression favorable par rapport au soutien du CIUSSS, de la DRSP et le soutien du CIUSSS pour les organisations communautaires .

Dans le même ordre d'idées, les besoins identifiés en renforcement des capacités pour les CIUSSS et des instances de concertation sont: La prévention et contrôle des maladies infectieuses (mesures de santé publique), la communication et les plans d'action.

Du côté des besoins en renforcement des capacités, les besoins identifiés pour les organismes communautaires sont similaires à Montréal : 1er besoin sur le plan du soutien pour le financement et les groupes vulnérables (3e), tandis que les organisations de Saint-Laurent expriment davantage de besoins concernant les Plans d'action (2e).

# Portrait socio-démographique de Saint-Laurent

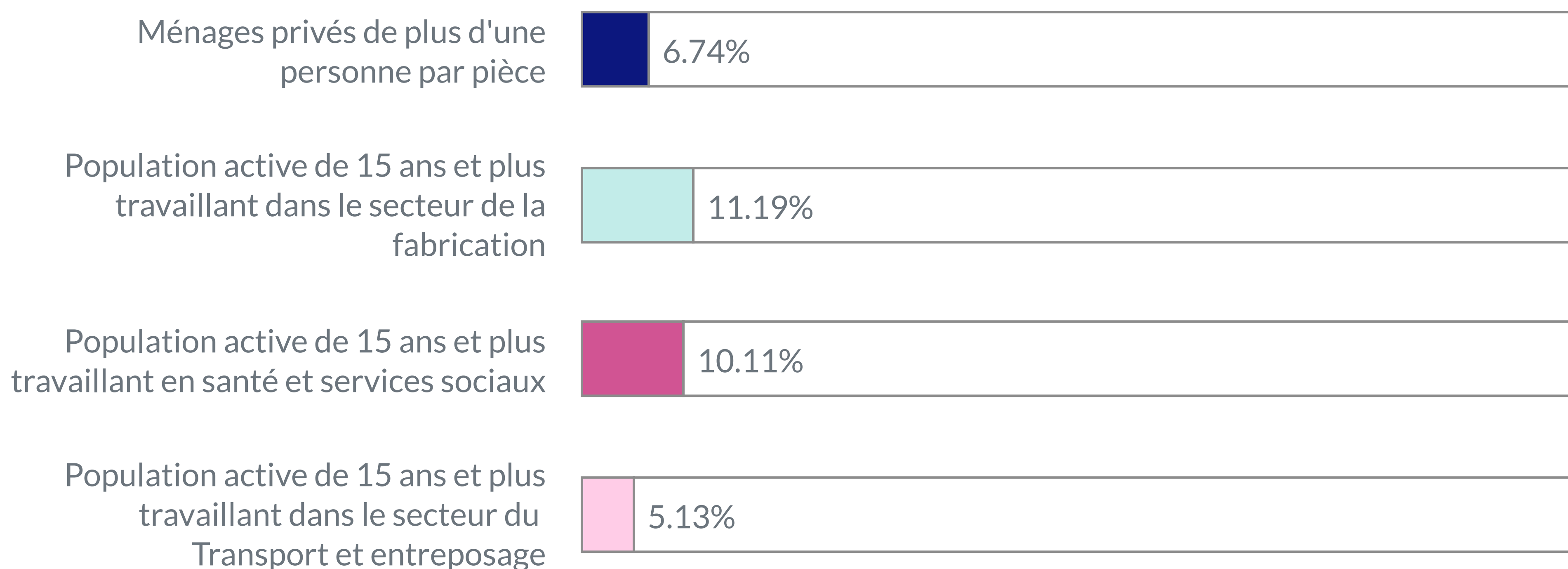
## Caractéristiques démographiques et socio culturelles

- Population totale : 98 830 personnes
- Jeunes (0-14 ans) : 20 % (15,7 % sur l'île de Montréal)
- Aînés (65 ans et plus) : 16 % (16,7 % sur l'île de Montréal)
- Personnes vivant seules : 10,8 % (18,1% sur l'île de Montréal)
- Aînés vivant seuls : 28,1 % (36,1 % sur l'île de Montréal)
- Familles avec enfants : 71,3 % (63 % sur l'île de Montréal)
- Familles monoparentales : 25,7 % (32,5 % sur l'île de Montréal)
- Immigrants : 53,6 % (34 % sur l'île de Montréal)
- Nouveaux immigrants : 12 % (7,3 % sur l'île de Montréal)
- Minorités visibles : 53,4 % (32,9 % sur l'île de Montréal)

## Caractéristiques socioéconomiques et conditions de vie

- Personnes de 15 ans et plus sans diplôme ou grade (sous-scolarisation) : 16,5 % (16,9 % sur l'île de Montréal)
- Personnes à faible revenu : 21 240, soit 21,8 % (21,3 % sur l'île de Montréal)
- Enfants de moins de 6 ans à faible revenu : 2 035, soit 24,2 % (22,8 % sur l'île de Montréal)
- Aînés à faible revenu : 3 185, soit 21,9 % (21,2 % sur l'île de Montréal)
- Ménages locataires : 51 % (60 % sur l'île de Montréal)
- Ménages locataires consacrant 30 % ou plus du revenu au logement : 38 % (36,8 % sur l'île de Montréal)
- Personnes ayant déménagé au cours des 5 dernières années : 42,6 % (43,2 % sur l'île de Montréal)

### Surpeuplement et emplois à risque

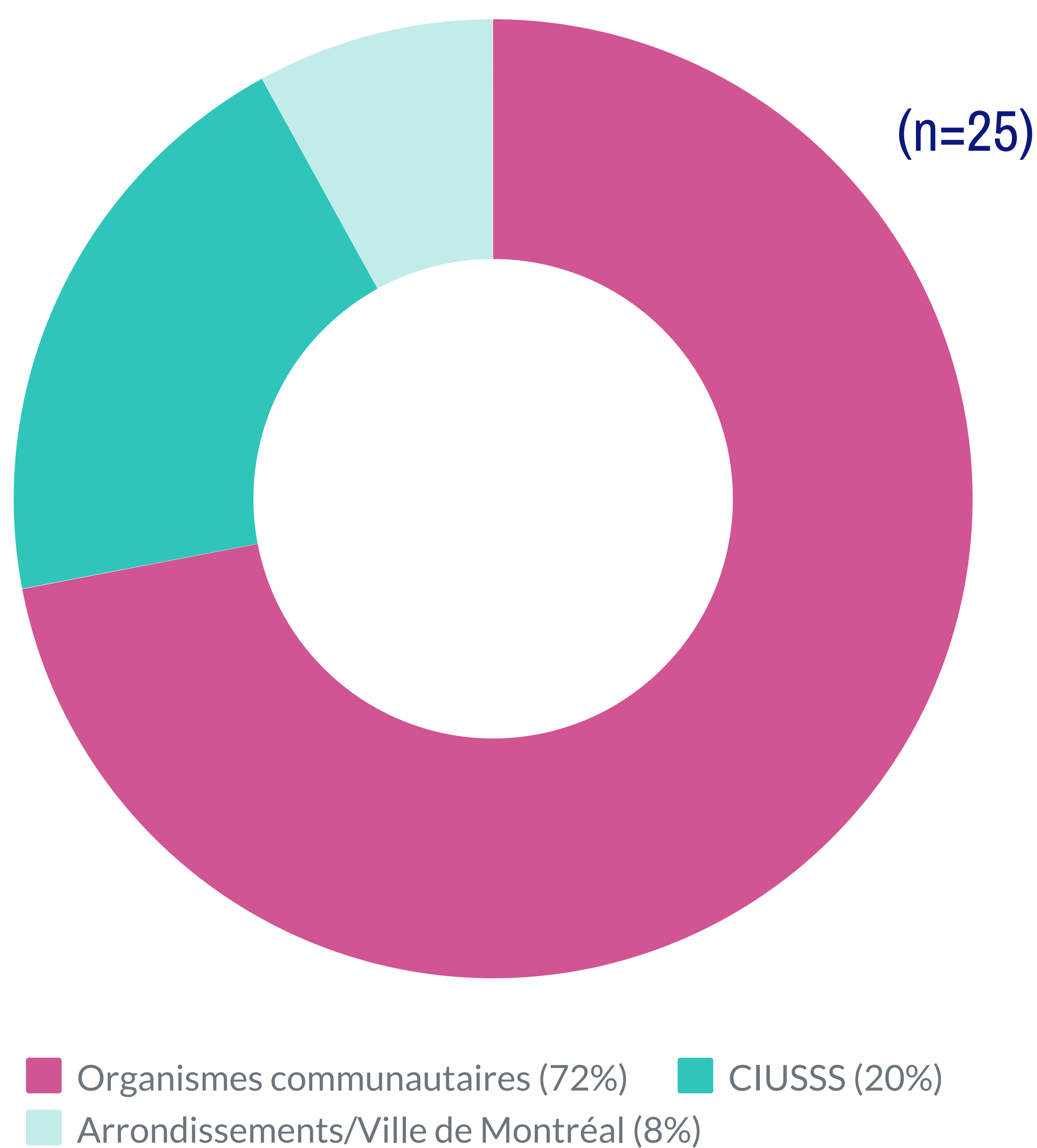


# Méthodologie et participants

## Questionnaire

- En ligne sur la plateforme Qualtrics, durée de **15 à 30 minutes**
- Envoi aux organisations via **les organisateurs communautaires et tables de concertation**, avec en moyenne une relance par courriel.
- **25 réponses** obtenues entre le 29 juin et le 20 juillet 2020
- Disponible en **français** (80 %) et en **anglais** (20 %)

## Participants



Veuillez noter que le nombre total de répondants peut varier d'une question à l'autre en raison de données manquantes. Pour plus de détails sur les statistiques et la méthode, voir rapport complet *Améliorer la réponse à la pandémie de COVID-19 pour les populations immigrantes et racisées à Montréal : consultation des acteurs terrain*

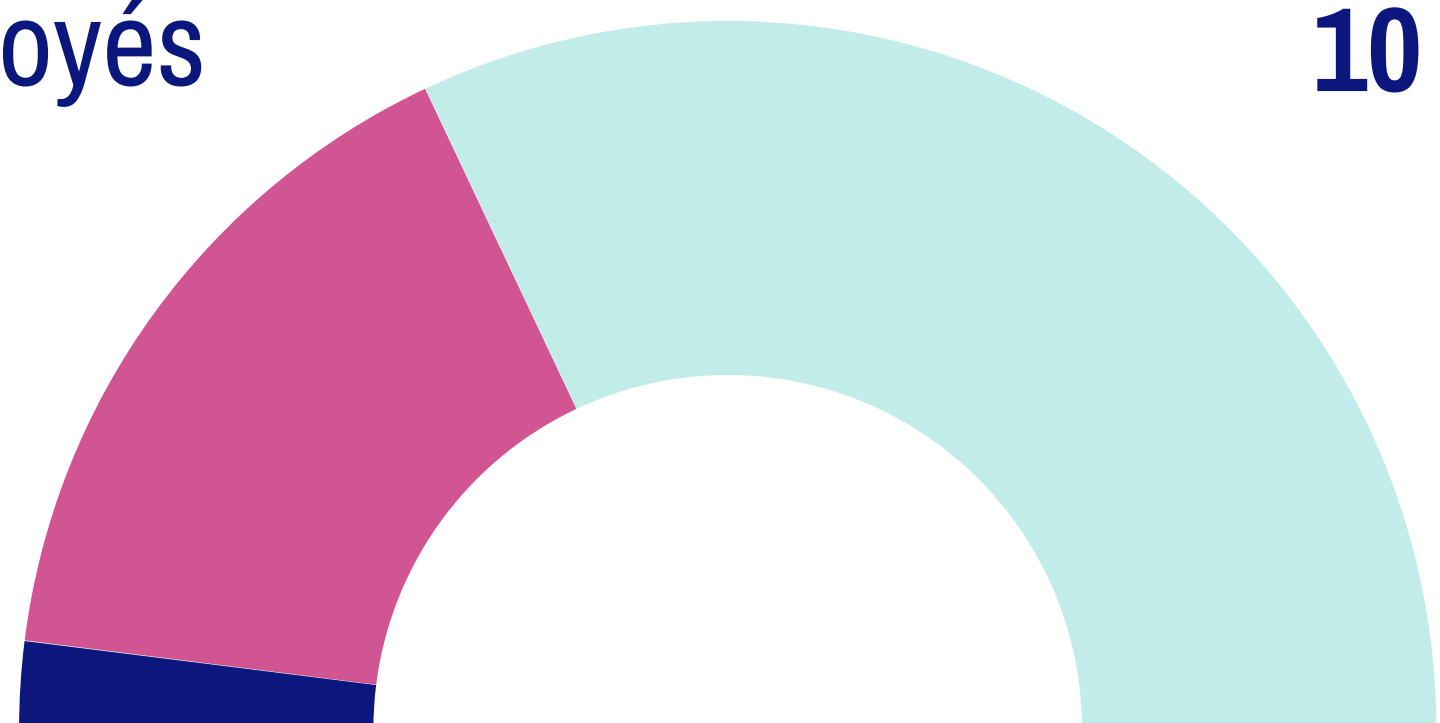
# Résultats sondage

## 1. Organisations participantes

### 1.1 Caractéristiques des organisations

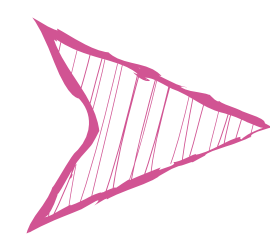
36 % ont 1 à 10 employés

64 % ont plus de 10 employés

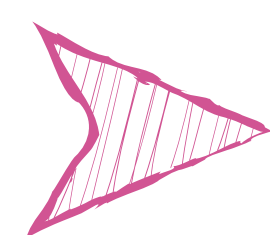


Nombre d'employés dans l'organisation

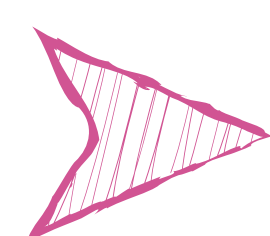
■ 1 à 3 (4%) ■ 4 à 10 (32%)  
■ 10 et plus (64%)



88 % offrent habituellement des services directs à la population



100 % participent habituellement aux instances de concertation



18,2 % desservent une communauté d'appartenance ou religieuse en particulier

### 1.2 Impacts de la crise sanitaire



95 % ont dû modifier ou interrompre les services

4,8 % ont dû interrompre complètement les services



Aucune baisse de l'implication dans les instances de concertation

## 2. Initiatives réalisées

### 2.1 Activités de prévention/sensibilisation à la COVID-19, aide alimentaire et mobilisation pour le dépistage de la COVID-19 pendant la crise sanitaire

Prévention/  
sensibilisation

88,9 %



Aide  
alimentaire

72,2 %



vs

32 %

Avant la pandémie

Mobilisation pour  
le dépistage

66.7 %



# Résultats sondage

## 2. Initiatives réalisées (suite)

### 2.2 Nombre d'organismes impliqués dans les initiatives

Prévention et sensibilisation  
à la COVID-19

Mobilisation au dépistage  
de la COVID-19

Sécurité alimentaire

16 organismes répondants

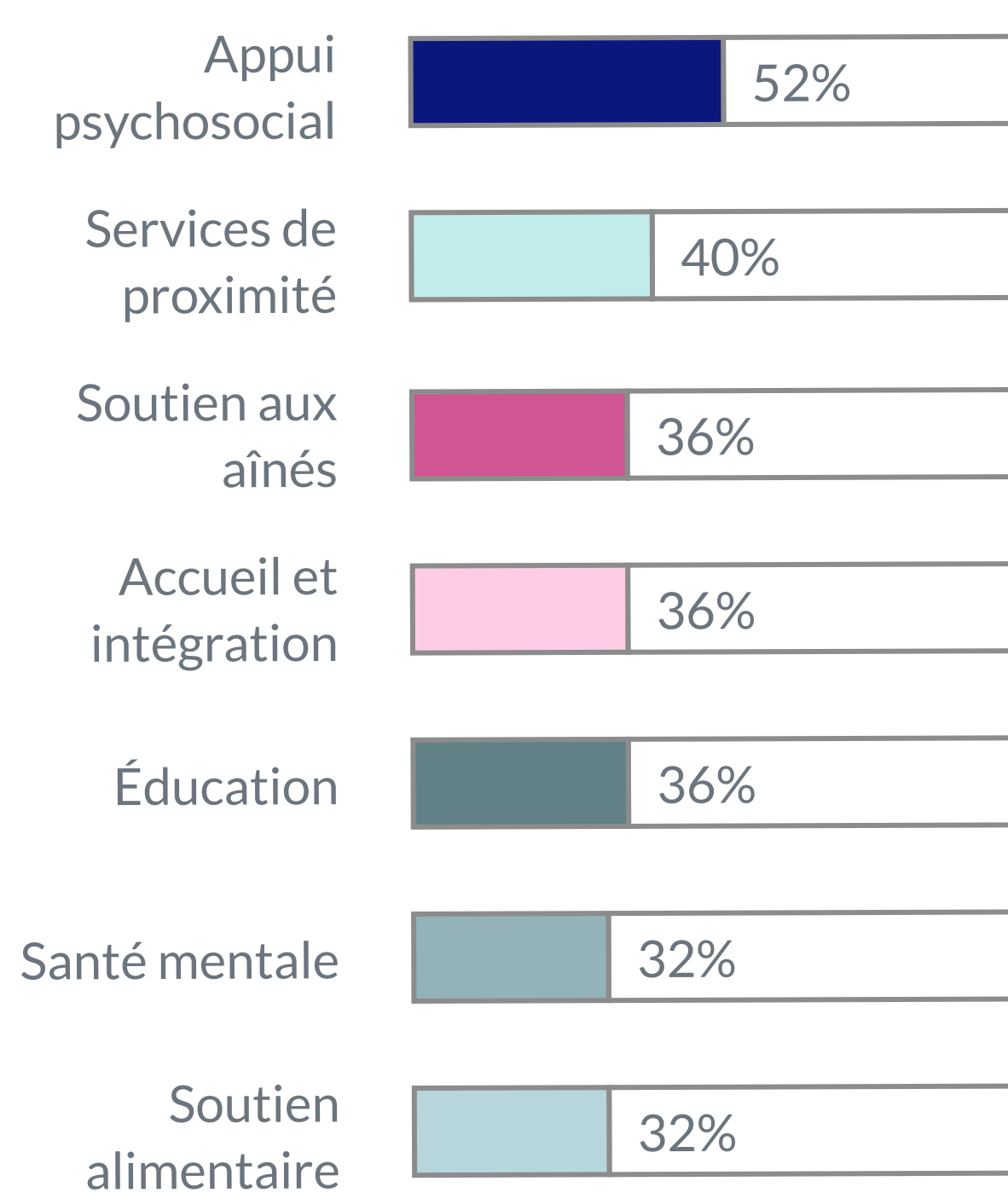
12 organismes répondants

13 organismes répondants

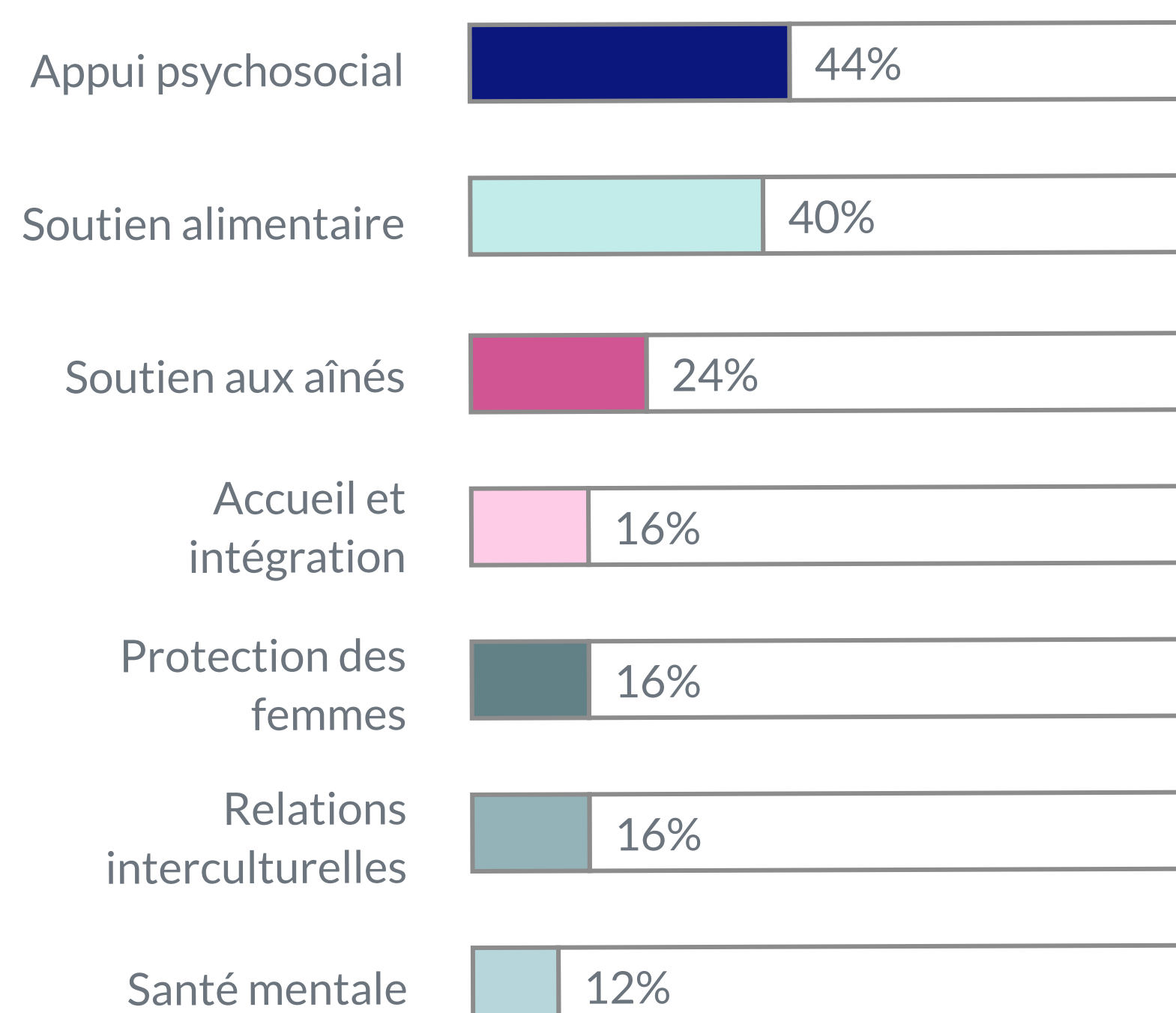
### 2.3 Domaines d'action

Il s'agit ici des types de services les plus fréquemment rapportés par les organisations parmi une liste 22 types de services possibles.

#### AVANT LA CRISE SANITAIRE

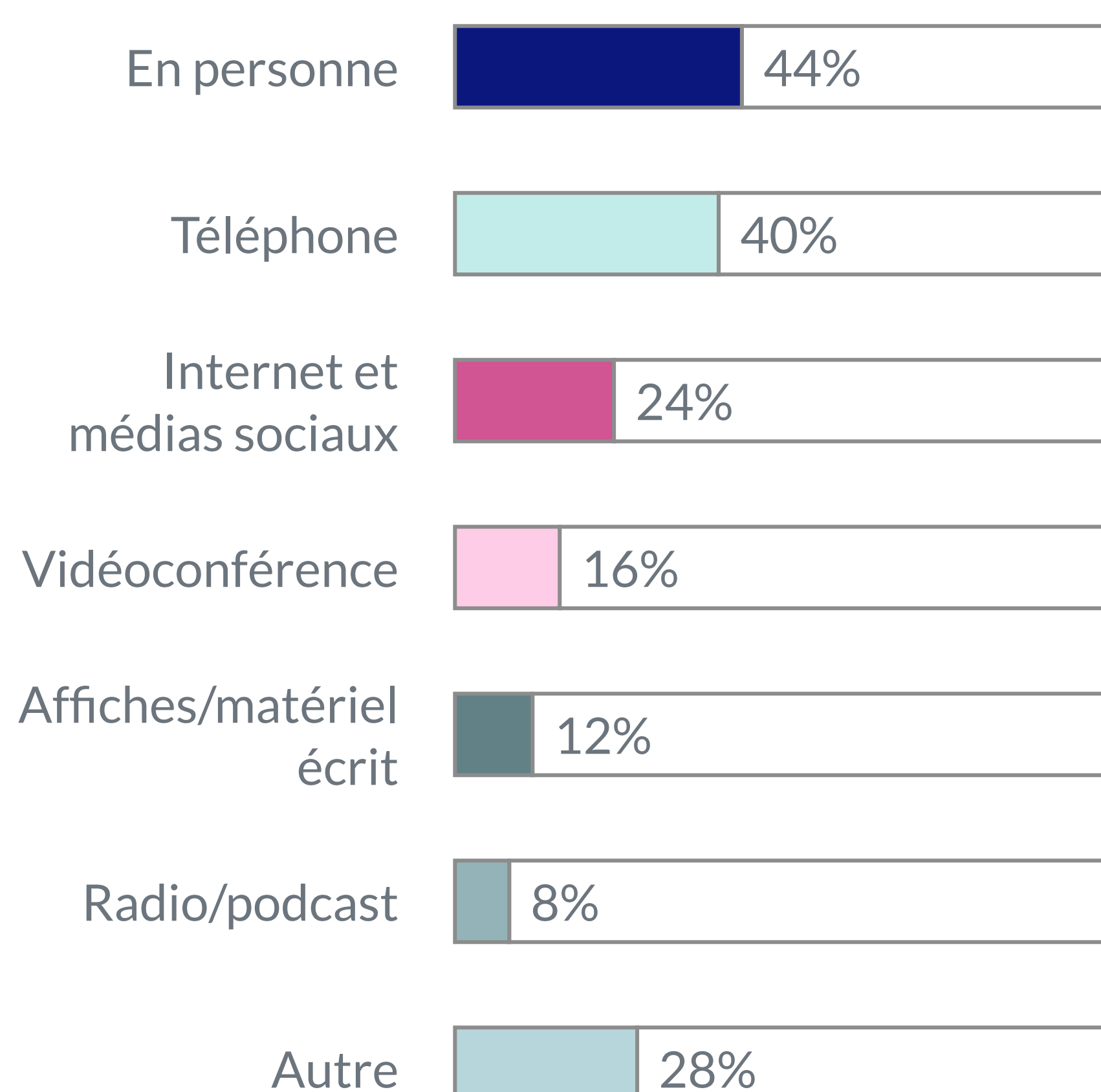


#### PENDANT LA CRISE SANITAIRE

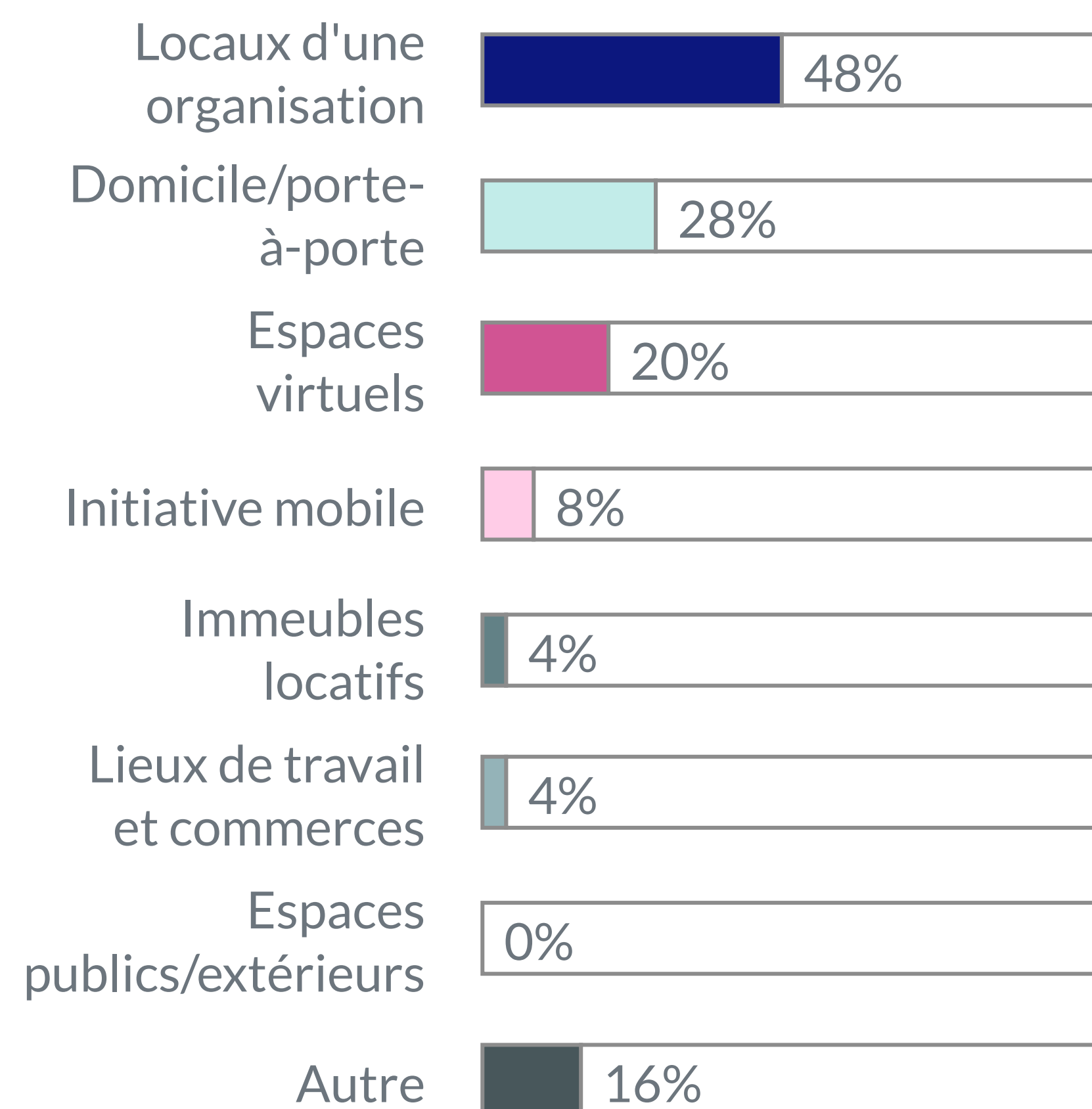


## 3. Modalités et lieux de déploiement des initiatives

### Modalités



### Lieux de déploiement des initiatives en personne

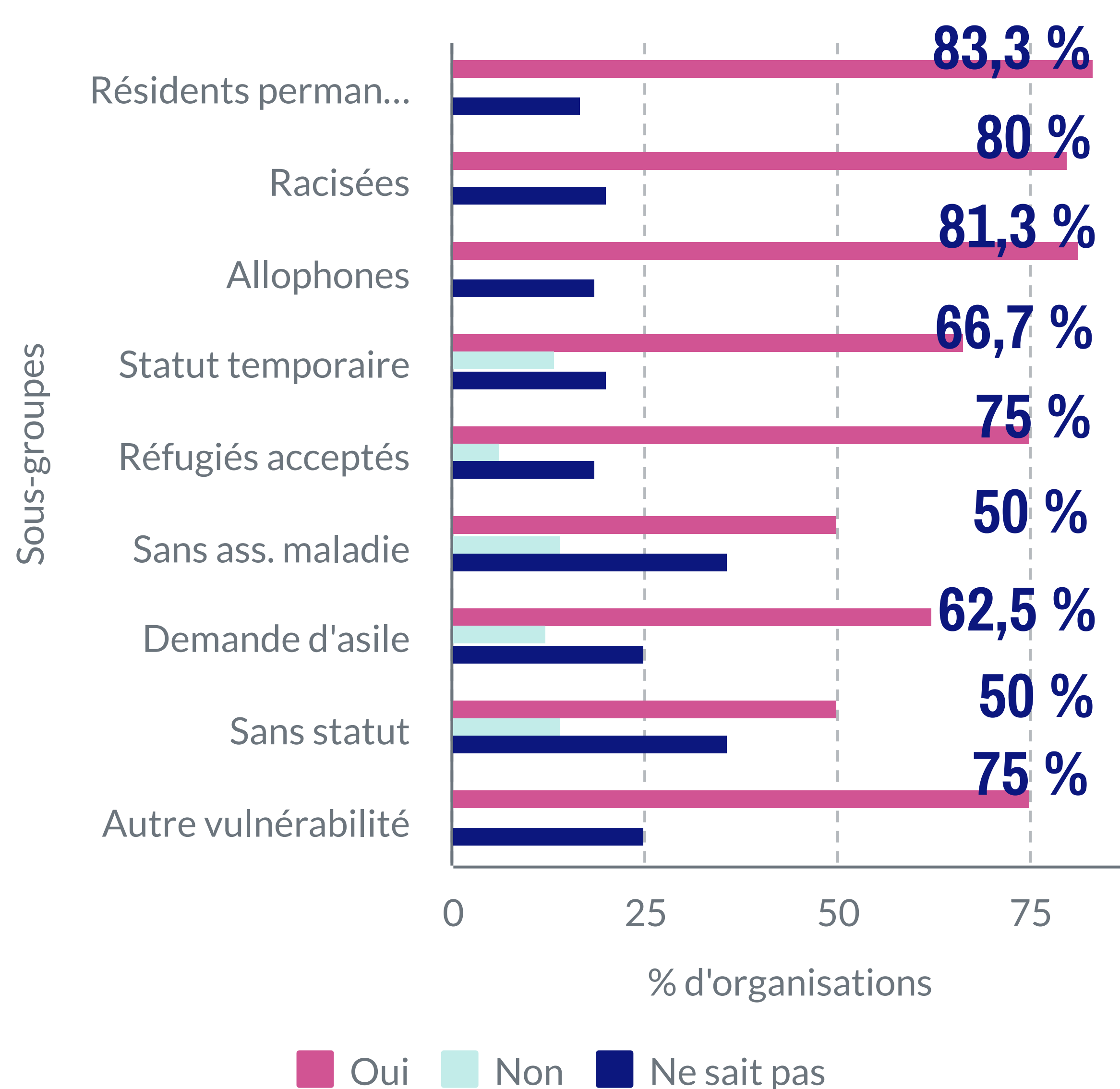


# Résultats sondage

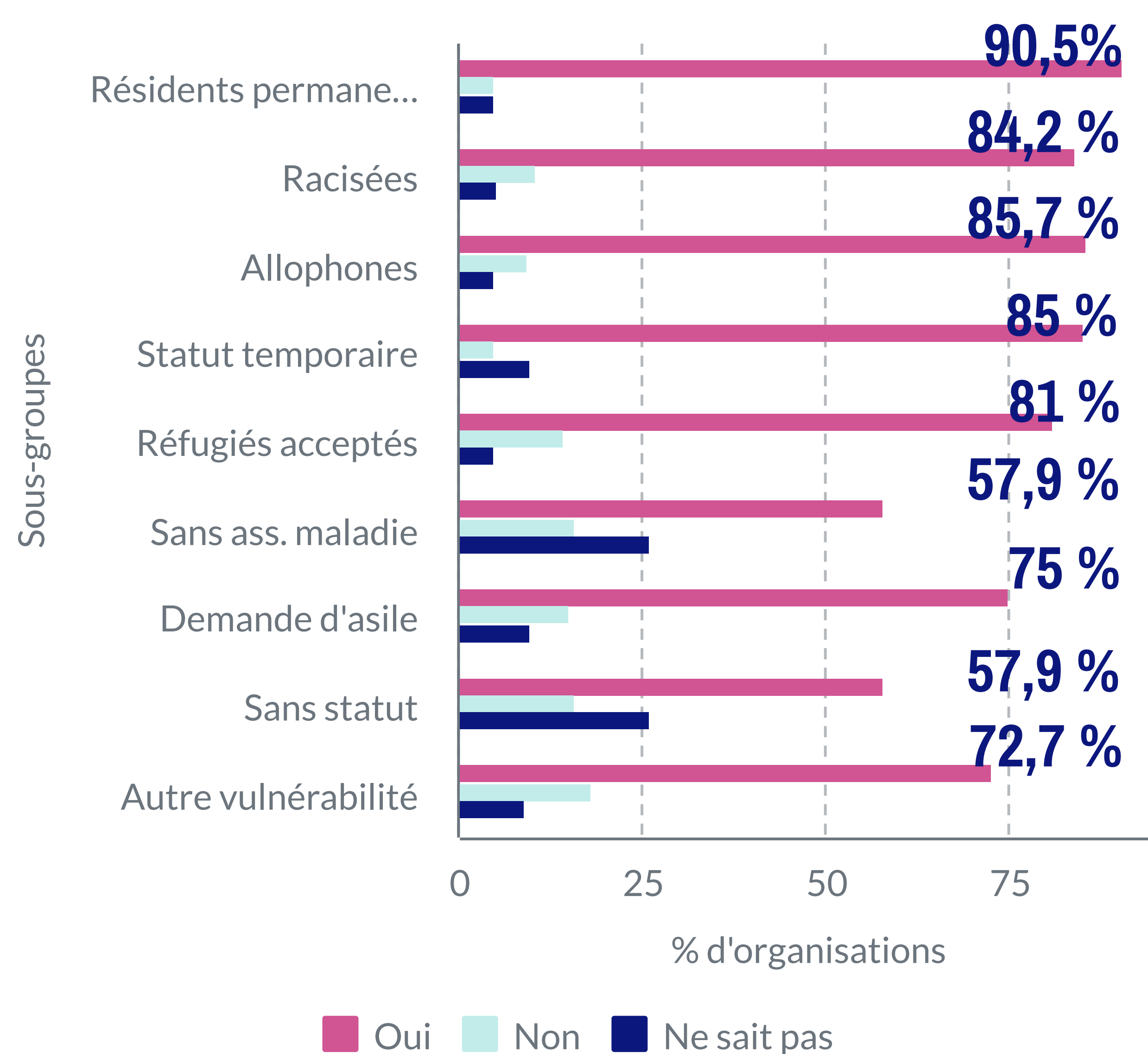
## 4. Populations racisées et immigrantes rejointes par les organisations

Les résidents permanents, les personnes racisées, les personnes allophones et ayant un statut temporaire sont les populations **qui sont davantage rejointes par les organisations**. Lorsqu'une comparaison est faite avec la période précédant la crise sanitaire, des résultats relativement similaires sont obtenus.

### 4.1 Durant la crise sanitaire



### 4.1 Avant la crise sanitaire



# Résultats sondage

## 4. Populations racisées et immigrantes rejointes par les organisations (suite)

### 4.2 Services aux résidents permanents et personnes sans statut d'immigration

Nombre d'organismes offrant des services aux résidents permanents

15 organismes répondants

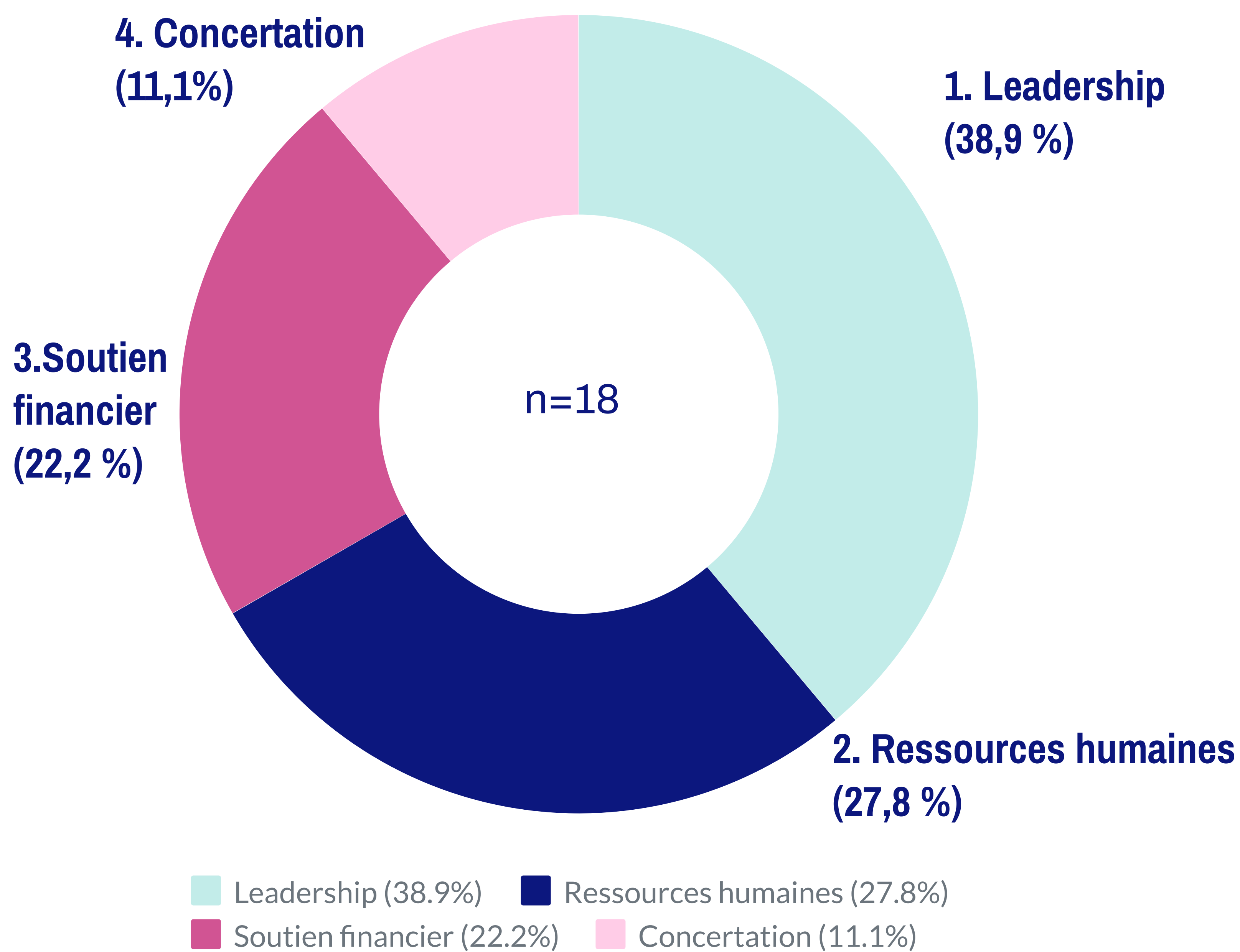
Nombre d'organismes offrant des services aux personnes sans statut d'immigration

7 organismes répondants

## 5. Défis, facteurs facilitant et collaborations lors de la crise sanitaire

### 5.1 Facteurs ayant contribué à la réalisation de l'initiative

Facteurs classés #1 parmi les choix



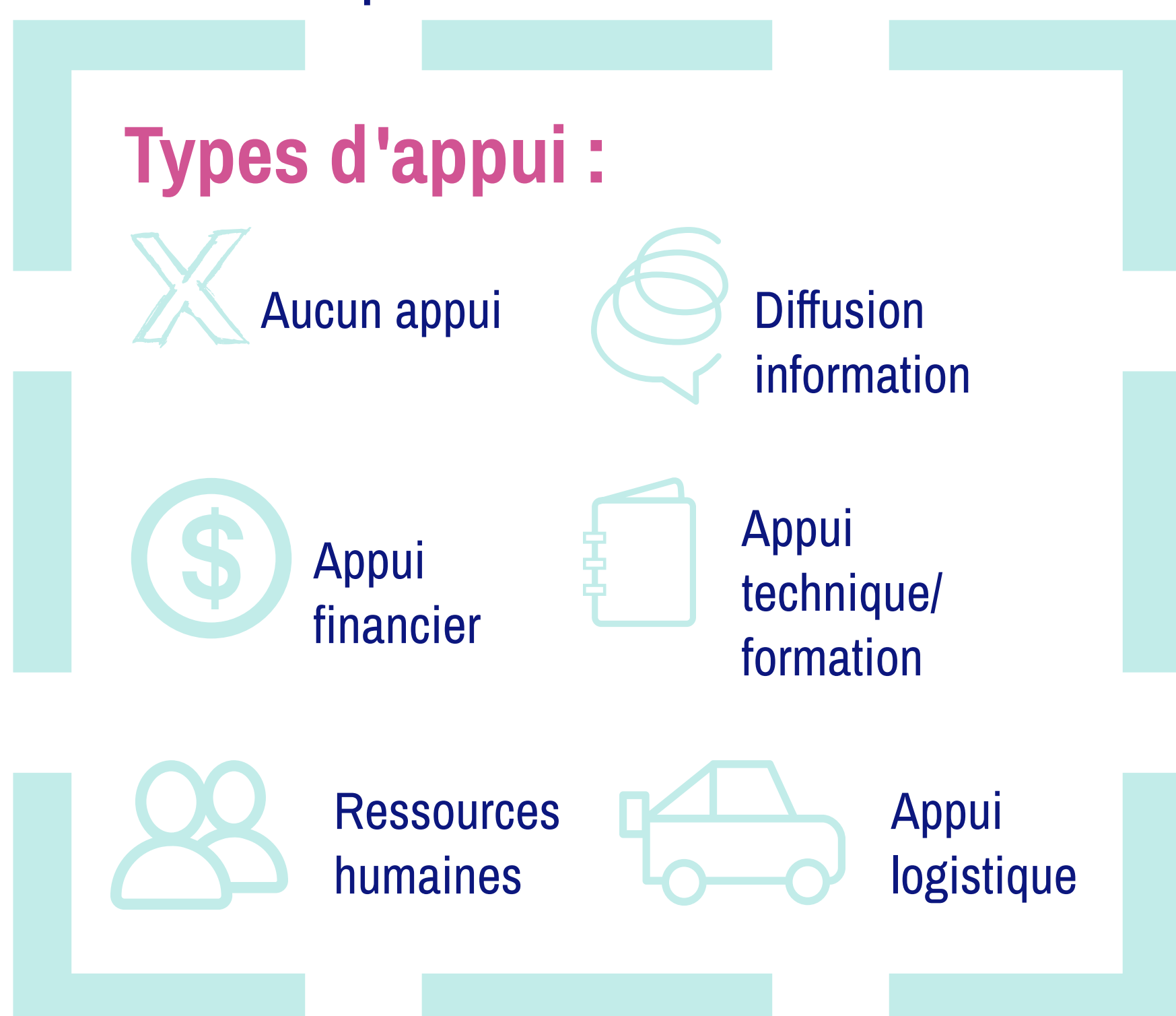


# Résultats sondage

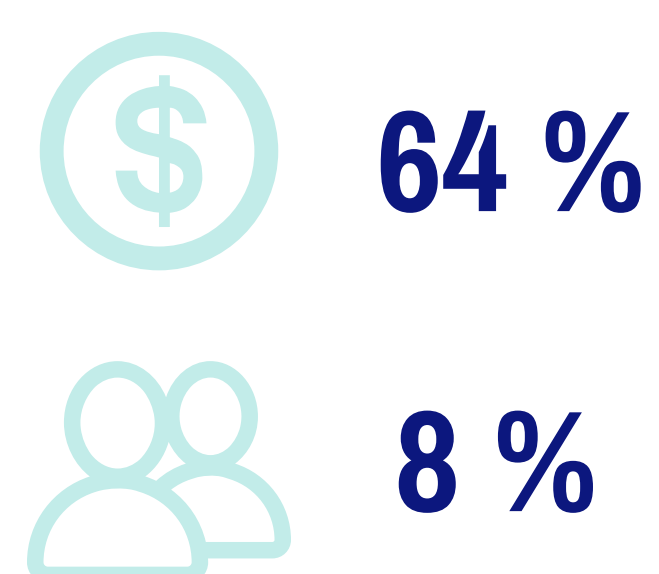
## 5. Défis, facteurs facilitant et collaborations lors de la crise sanitaire (suite)

### 5.2 Appui des partenaires

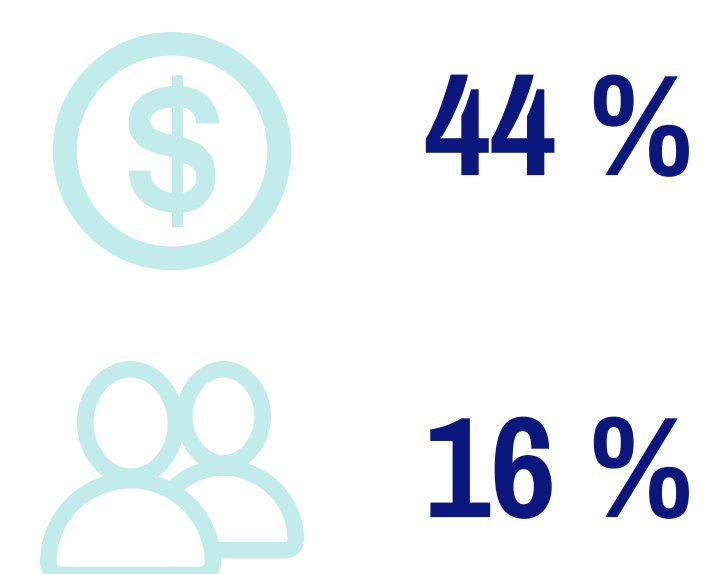
Les deux principaux type d'appui (sur 6 possibilités) rapportés pour chacun des acteurs sont présentés ci-bas.



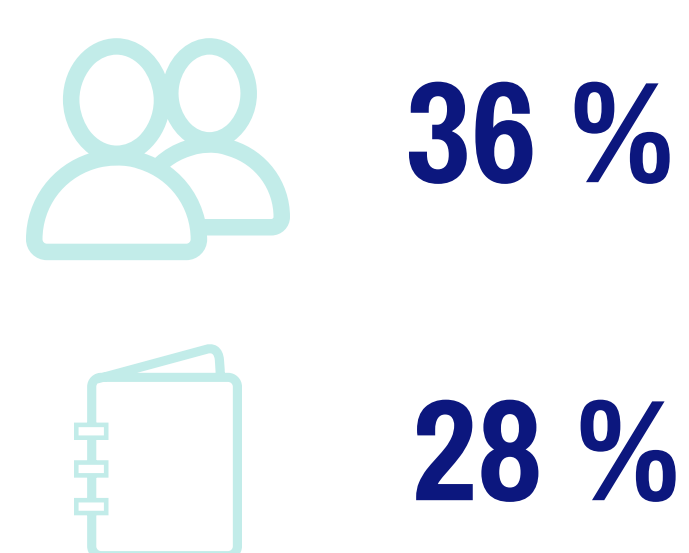
#### Bailleurs de fonds



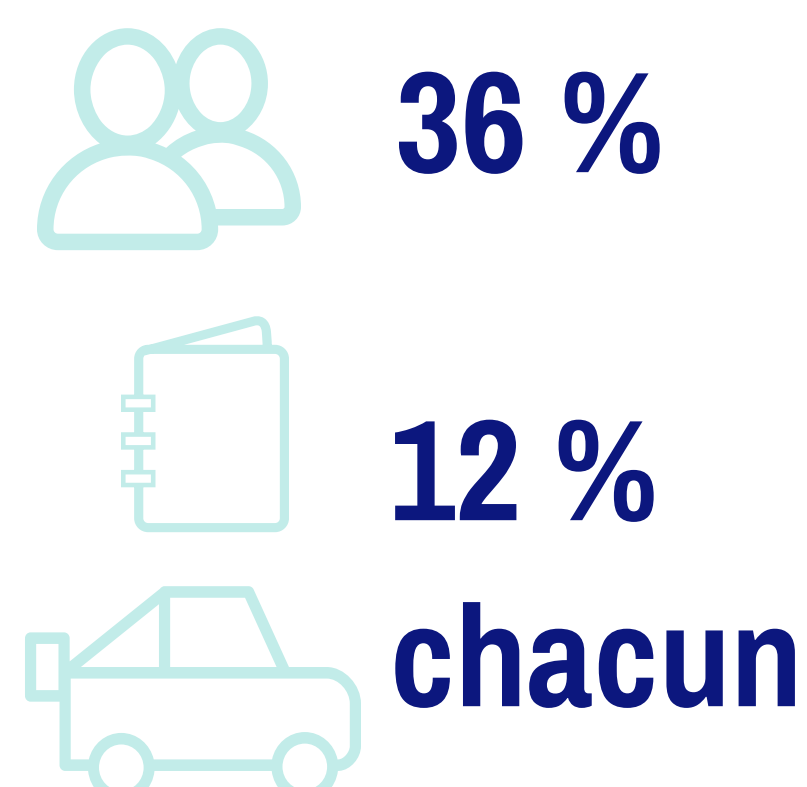
#### Arrondissement/Ville de Montréal



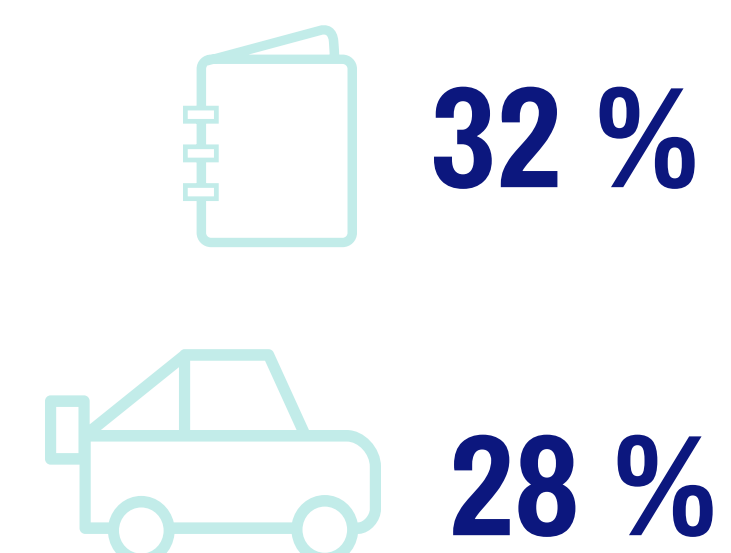
#### Organisations communautaires



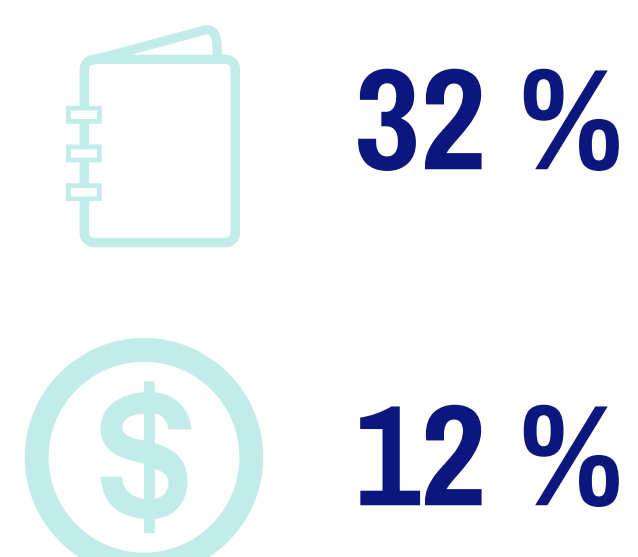
#### Citoyens



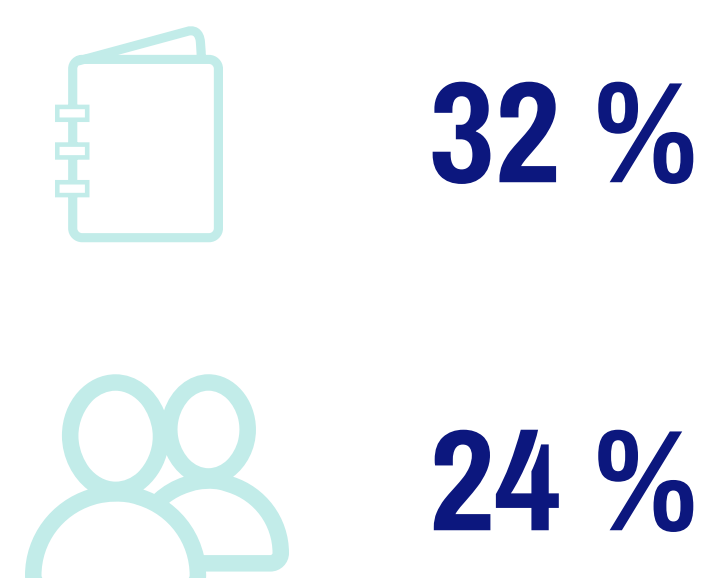
#### CIUSSS



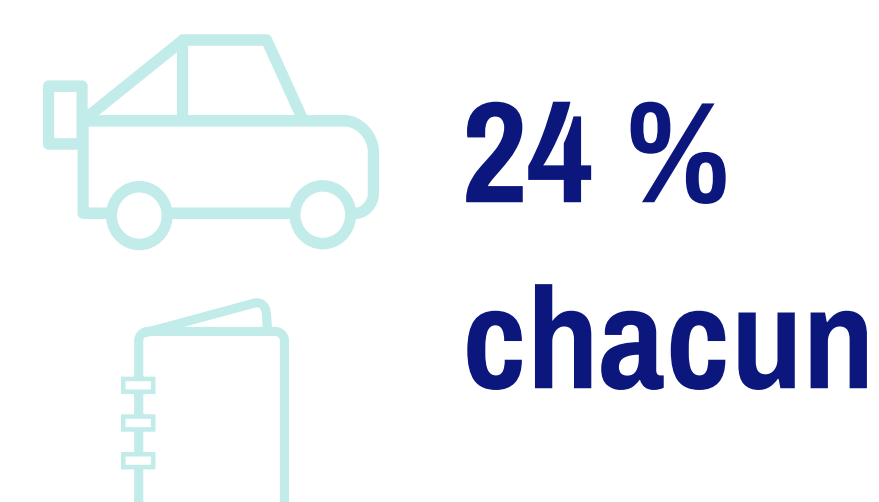
#### Cellules de crise/instances concertation



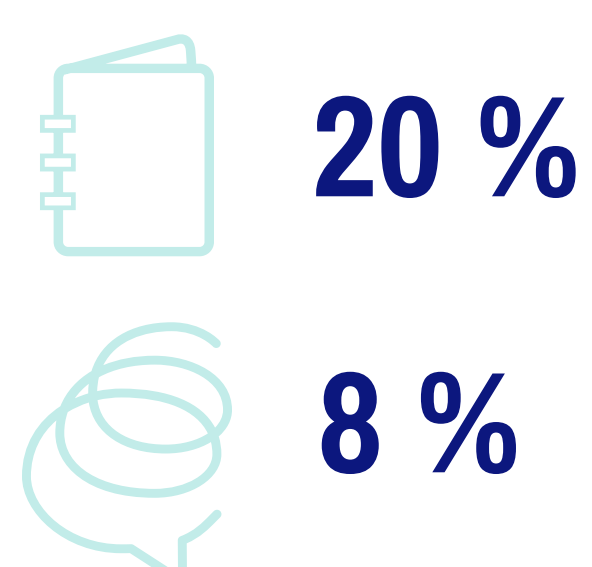
#### Tables de quartiers



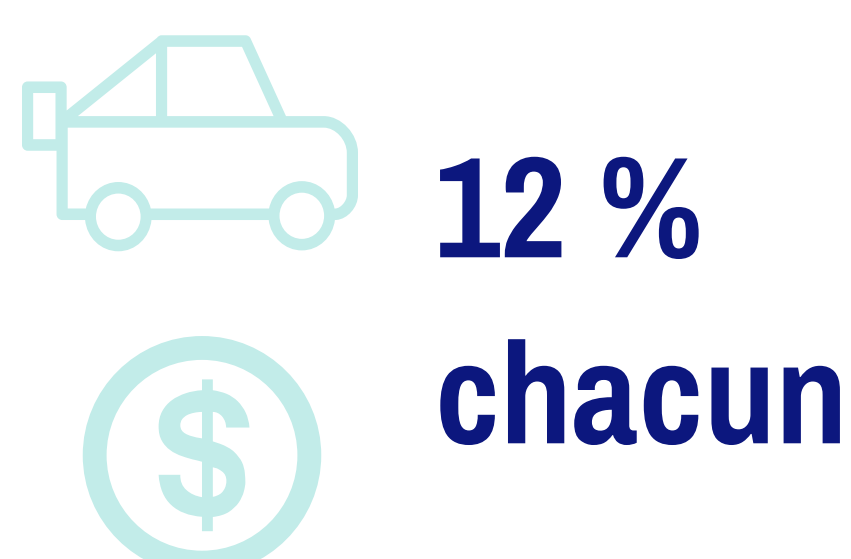
#### DRSP



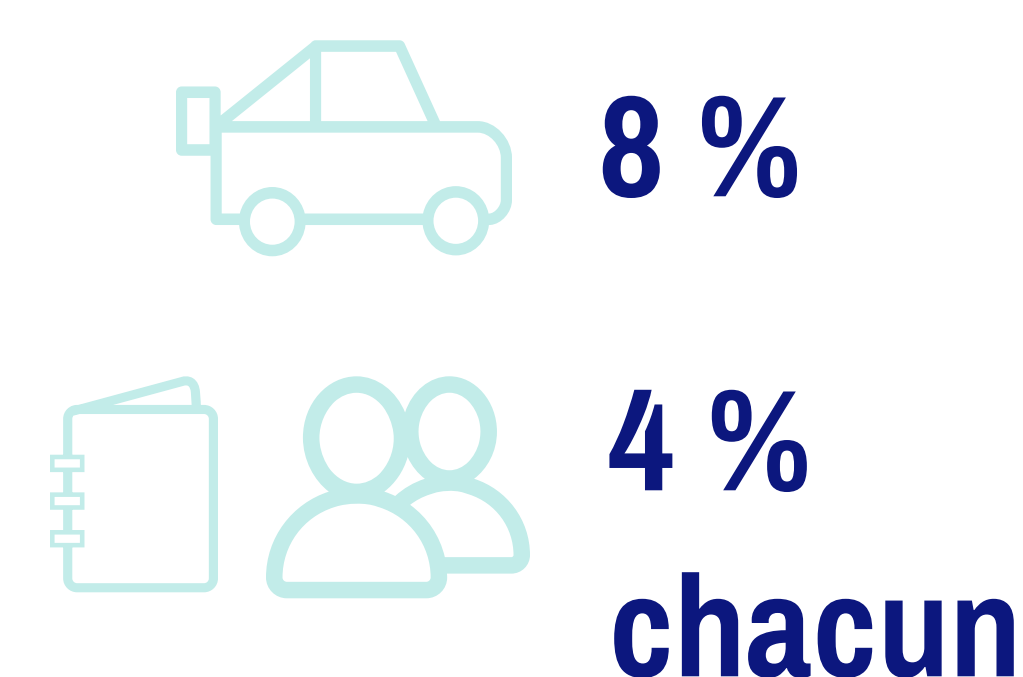
#### Médias



#### Commerces



#### Organisations religieuses



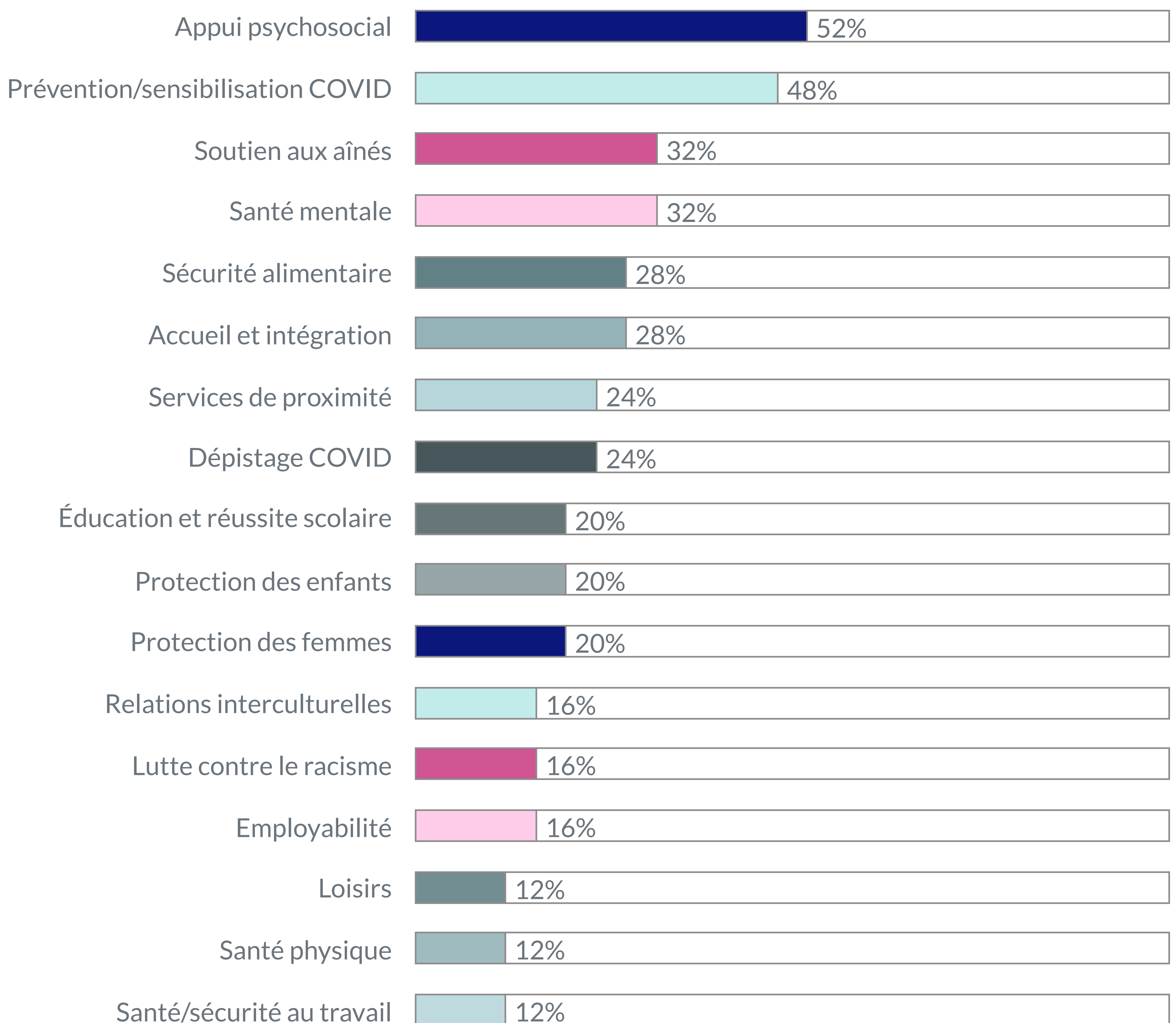
# Résultats sondage

## 6. Initiatives souhaitées

Les participants proposent de mettre en place certaines initiatives afin de diminuer les impacts à moyen et long terme de la pandémie. Parmi les 23 types d'initiatives mentionnées, il y en a certaines plus récurrentes. **Il est à noter que plusieurs participants suggéraient une multitude d'initiatives ou des initiatives intersectorielles.**

### 6.1 Types d'initiatives pour répondre aux besoins de la population

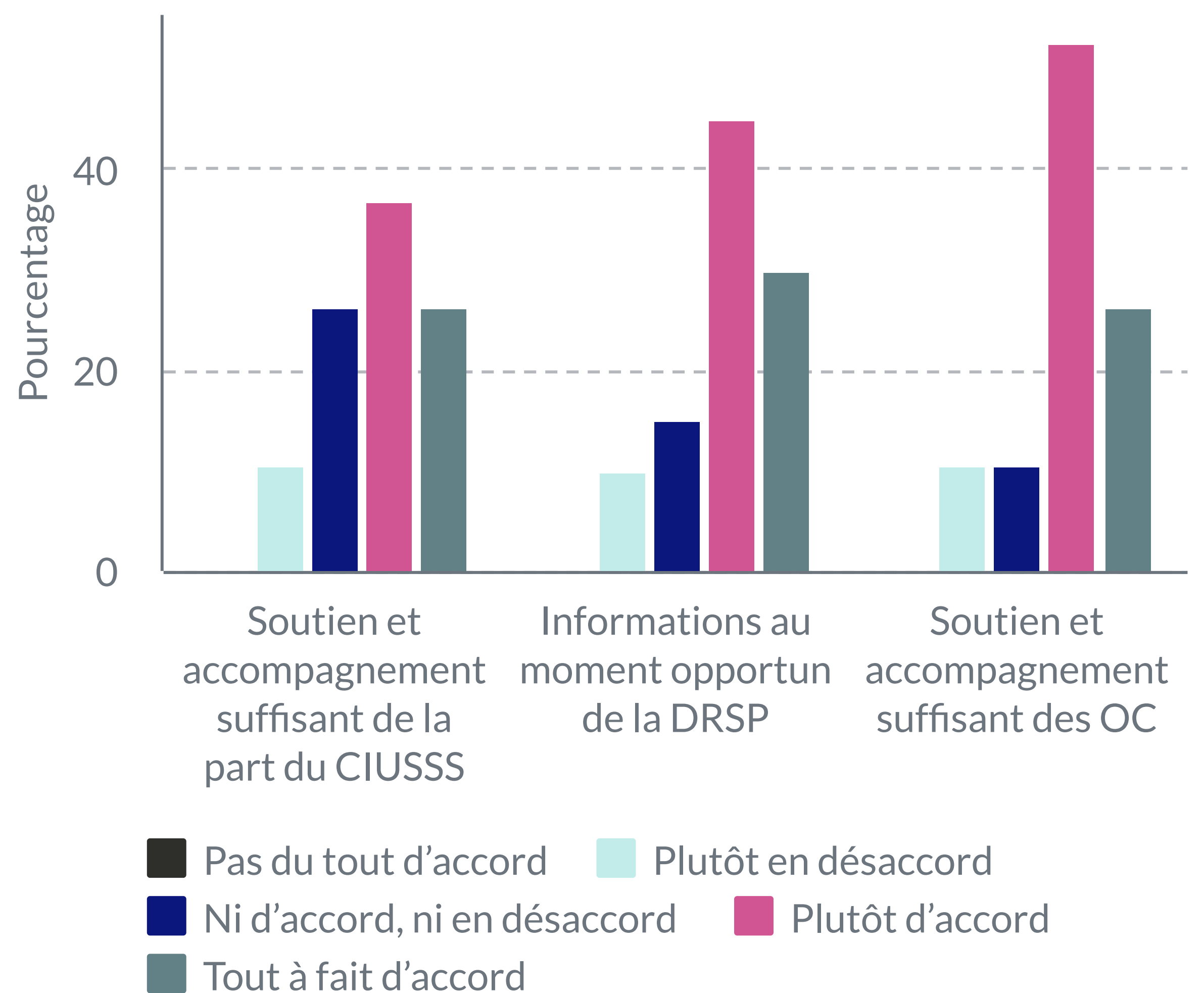
#### Initiatives souhaitées



# Résultats sondage

## 7. Perception sur le soutien des CIUSSS

Perception sur le soutien des CIUSSS

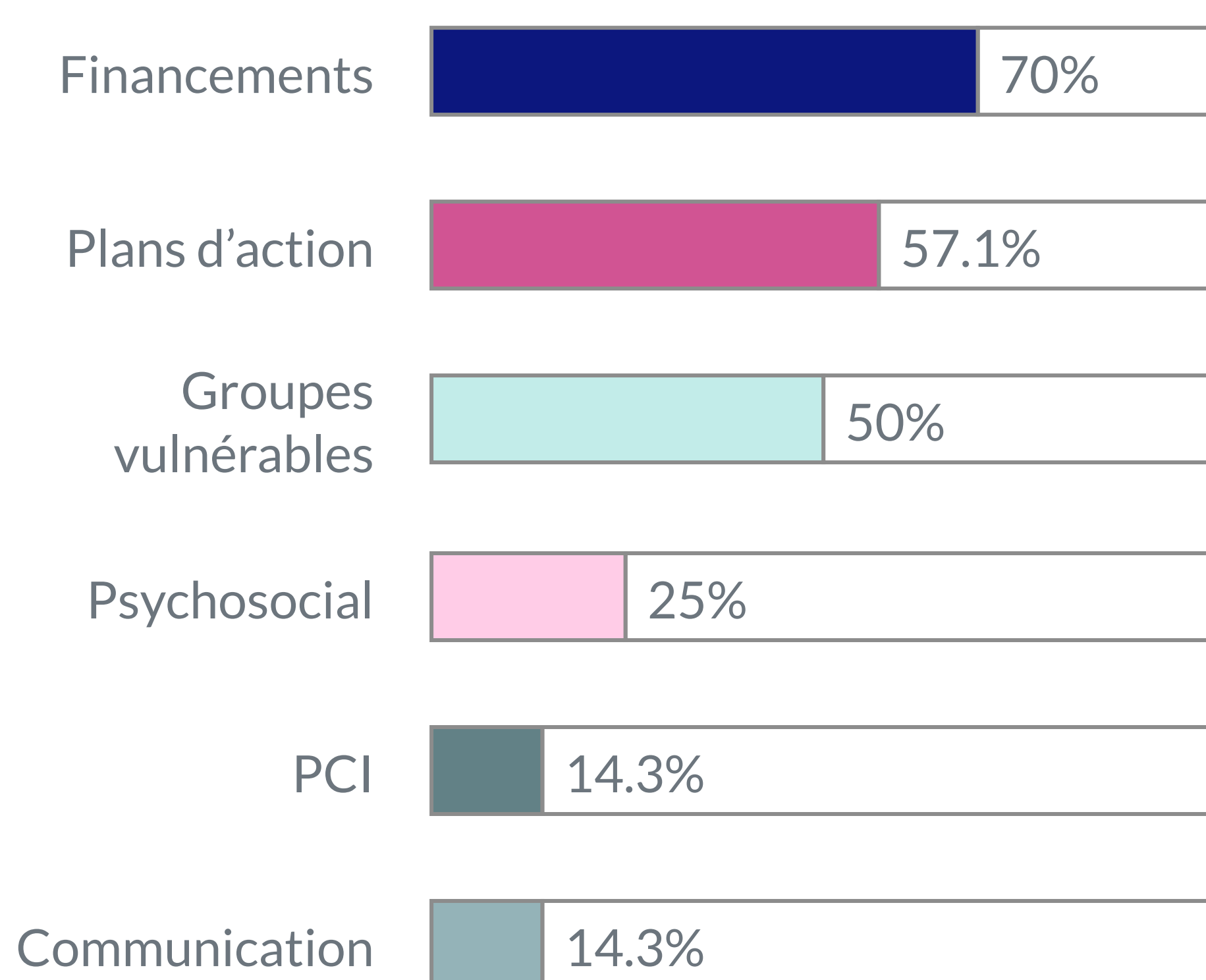


## 8. Besoins en renforcement des capacités

Nous avons demandé aux organisations de prioriser parmi six besoins en accompagnement et soutien ci-dessous.

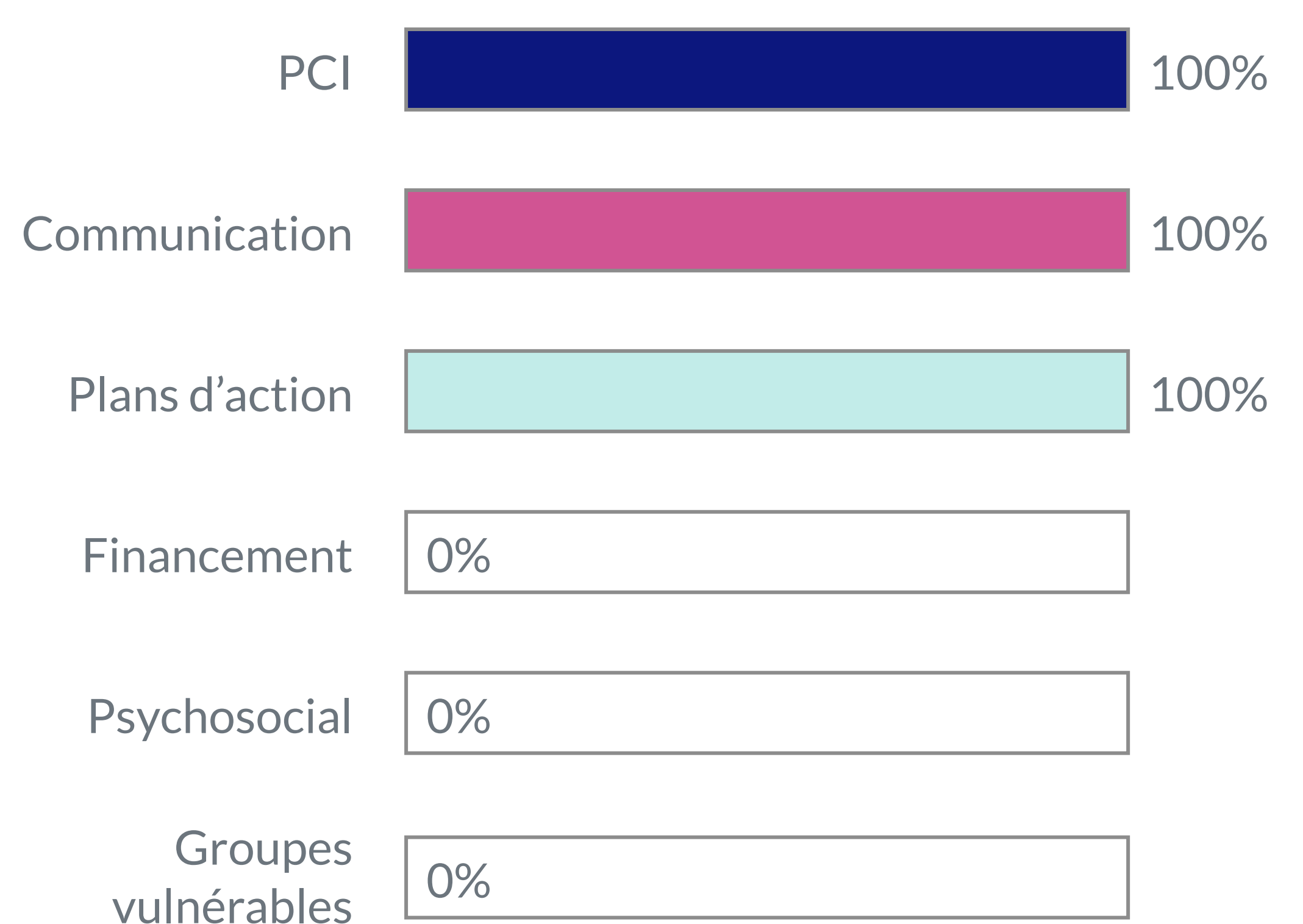
Besoins des organismes communautaires

**1e ou 2e priorité**



Besoins des CIUSSS et instances de concertation

**1e ou 2e priorité**



Légende:

PCI=prévention et contrôle des maladies infectieuses, comme COVID-19, mesures de santé publique

Groupes vulnérables: Développement d'actions auprès de certains groupes vulnérables

Communication: Développement et diffusion d'outils de communication en plusieurs langues